

# Investigació-Acció en la transformació d'un centre cap a la inclusió

**María José Bataller Mira**

CEFIRE Específic d'Educació Inclusiva de la Comunitat Valenciana

**Ana Angulo Fernández-Pacheco**

CEFIRE Específic d'Educació Inclusiva de la Comunitat Valenciana

**Miguel Àngel Gimeno**

Escola CRA Benavites Quart de les Valls

## Resum

### Investigació-Acció en la transformació d'un centre cap a la inclusió

El monogràfic que presentem reflexa tot el procés de transformació pel que ha passat un centre de la Comunitat Valenciana. El Centre Rural Agrupat (CRA) Benavites -Quart de les Valls, es considera referent a la nostra Comunitat, quan parlem d'una escola inclusiva. Mostrem com les polítiques, cultures i pràctiques de l'escola inclusiva poden portar-se a la realitat, en un procés que està en canvi continuat, basant-se en la investigació- acció i amb la participació de tota la comunitat educativa. En eixe sentit és necessari treballar amb l'entorn més pròxim, obrir les portes del centre al context i potenciar la formació del professorat, per tal de construir l'escola que volem, una escola més inclusiva cada dia. Actualment, el CRA continua formant-se amb la col·laboració de la Universitat Jaume I i del CEFIRE Específic d'Educació Inclusiva. En concret, el paper del CEFIRE Específic d'Educació Inclusiva de la Comunitat Valenciana és ara col·laborador en aquesta formació i desenvolupa al mateix temps un projecte d'investigació on s'analitza quin és el model d'orientació que necessitem al nou paradigma de l'escola inclusiva. Si canvien els valors, l'estructura i les practiques, l'equip d'orientació ha d'adaptar-se al nou model, per treballar de manera cooperativa i fer possible la presència, participació i aprenentatge de tot l'alumnat des d'una vessant de cooperació i assessorament en tot el procés d'ensenyament i aprenentatge.

**Paraules clau:** Treball Col·laboratiu, Orientació i Currículum, Xarxes de Suport, Cooperació Interprofessional.

## Abstract

### Research-Action in the transformation of a center towards inclusion

The monograph presented here reflects the whole transformation process that a center of the Valencian Community has passed. The Grouped Rural Center (Centro Rural Agrupado - CRA) Benavites -Quart de les Valls, is considered a benchmark in our region when speaking about inclusive school. We show how the policies, cultures and practices of the inclusive school can be brought to reality, in a process that is constantly changing, based on research and action, and with the participation of the entire educational community. In this sense, it is necessary to work with the close environment, open the doors of the center to the context and strengthen teacher training, to build the school we want, a more inclusive school everyday. At the present time, the CRA continues training the educational community with the collaboration of the Universitat Jaume I and the CEFIRE Specific for Inclusive Education. In particular,

the CEFIRE Specific for Inclusive Education of the Valencian Community is now a collaborator in this training and at the same time is developing a research project which analyzes the model of orientation that we need in the new paradigm of the inclusive school. If the values, structure and practices change, the orientation team has to adapt to the new model, to work cooperatively and make possible the presence, participation and learning of all students from a perspective of cooperation and advice throughout the Teaching and learning process.

**Keywords:** Collaborative work, Orientation and Curriculum, Support networks, Interprofessional cooperation.

En aquest monogràfic s'exposa com el Centre Rural Agrupat Benavites-Quart de les Valls (CRA Benavites-Quart) és actualment, a la Comunitat Valenciana, un referent d'escola inclusiva que camina segura i dirigida cap a un model d'escola democràtica, participativa i inclusiva.

En eixe camí, l'escola està acompanyada en aquestos moments, pel Grup de Millora Educativa i Ciutadania Crítica (MEICRI) de la Universitat Jaume I (UJI) i el Centre de Formació Innovació i Recursos (CEFIRE) per al Professorat Específic d'Educació Inclusiva de la Comunitat Valenciana.

Al llarg de les següents línies s'exposa:

1. En primer lloc, qui i com és aquesta escola avui en dia.
2. En segon lloc, d'on ve aquesta escola i quin ha sigut el seu procés de transformació.
3. Per acabar, exposarem quin és el futur desitjat, que enllaça directament amb el projecte de formació que actualment s'està implementant que busca, de nou, augmentar la qualitat de l'educació que allí s'ofereix, aquesta vegada reflexionant al voltant de l'orientació educativa.

## **Què és aquest projecte? Més que un CRA**

Hui en dia, el CRA Benavites - Quart de les Valls és un centre d'Educació Infantil i Primària format per dos aularis. L'aulari de Quart de les Valls i l'aulari de Benavites, dos pobles de 1012 habitants i 603 habitants respectivament, segons les dades oficials.

Actualment, el centre compta amb un total de 203 alumnes matriculats entre els dos aularis. Cal destacar que, abans del procés de transformació, el CRA no tenia més de 130 alumnes.

La raó principal d'aquest increment de l'alumnat és que augmenten les famílies que escullen el centre perquè confien en el model d'escola que es cerca de construir. Un model d'escola social, participativa i basada en el diàleg on es plantegen i



l'escola i de l'entorn participen del projecte educatiu per fer-lo més plural, divers i guanyar en termes d'escola democràtica i inclusiva.

- **Classes obertes** a les famílies i a altres agents: amb metodologies que faciliten la inclusió i la participació. Les famílies i els tutors busquen espais i temps per a què els alumnes puguin rebre altres interaccions que faciliten els seus aprenentatges.
- **Festivitats:** organitzades per les comissions, garanteixen el compliment del currículum, donant sentit curricular i pedagògic amb celebracions com: festivals de poesia, Halloween (currículum anglès), Nadals (teatre-musicals), carnestoltes (treball plàstic), falles (treball cultural i plàstic), setmana cultural (pasqua), dia de l'esport, fi de curs...
- **Eixides:** Sempre amb sentit pedagògic i educatiu, cada activitat té una finalitat i uns objectius. Són molt diverses: fer de jurats als premis de la Mostra Internacional de Cinema Educatiu (MICE), anar a col·laborar a la llar dels jubilat o residències, eixides a centres específics d'educació especial per interactuar amb altres iguals, eixides relacionades amb els projectes de treball que duem a terme, eixides d'esplai o esportives, com per exemple: dia a la neu, esports de platja, dia del bàsquet, eixides de fi de curs...



Imatge 2. El nostre logotip

### És escola dialògica.

Al CRA Benavites-Quart de les Valls es fomenta una actitud de diàleg que permet a tots els membres de la comunitat educativa expressar lliurement la seva opinió de forma respectuosa i oberta, per a que totes les veus tinguin el mateix valor. Així s'analitza i reflexiona per intentar arribar a un consens entre tots i totes.

La base del projecte educatiu d'aquest CRA és el de ser una escola democràtica, social, basada en el diàleg. Està demostrat que l'aprenentatge es dona sobretot en les

interaccions entre les persones, que ajuda a construir els coneixements tant del que parla com del que escolta.

### **És escola participativa i cooperativa.**

El CRA és una escola en la que es pensa que és imprescindible ajudar-se els uns als altres i compartir tot el procés.

Amb els alumnes es treballen tècniques cooperatives per formar-los en el treball d'equip: tècniques Kagan (Kagan, 1999), tutorització entre iguals, apadrinaments... tècniques que s'exposen al següent punt. A més a més, entre els mestres es comparteixen experiències, així com també es fa amb les famílies, amb altres escoles i/o amb la universitat; amb tots ells es constitueix una xarxa efectiva d'aprenentatges i coneixements.

En finalitzar cada curs escolar, es fa una formació interna que consisteix en que cada mestre i cada mestra explica als altres una bona pràctica.

De la universitat cada any es rep retroalimentació de cada recerca o estudi fet a partir del centre.

Es participa en projectes de formació d'altres centres compartint les seues pràctiques.

La reflexió final a la que s'arriba es resumeix en que compartint i cooperant es potència l'aprenentatge de totes i tots, i, per això, també és important ensenyar a l'alumnat a fer-ho. Es valora com a fonamental la participació de l'alumnat en totes les tasques del procés d'aprenentatge, tant en el treball de l'aula com en les decisions de centre que es va prenent.

Altra mostra del caràcter obert i de la necessitat d'informar de tot allò que es fa al CRA, són els diversos canals de notícies i informació per a les famílies: grups de whatsapp, canals de difusió de telegram, el web (<http://somesqueuncra.org/>), revista escolar, assemblees, etc. A més a més, també es fa ús de la ràdio escolar, programes de televisió i diaris de l'entorn més proper.

### **És una escola cada dia més inclusiva.**

Els següents arguments ho demostren:

- Es fomenta el respecte a les diferències individuals sense discriminar els altres per raons físiques o psicològiques. Es considera la diversitat com un enriquiment que s'ha de visibilitzar i aprofitar per fomentar l'aprenentatge a l'escola, tant per els mestres, com per a l'alumnat i famílies. Es pensa que és el context el que s'ha d'adaptar a l'alumnat i no a l'inrevés. És una escola que desitja propiciar la presència, participació i aprenentatge de tothom. En aquest sentit, tot l'alumnat està present a l'aula no sols físicament, sinó també participant activament del currículum que es treballa, el qual s'intenta adaptar a les necessitats i característiques de cada grup. Per tant, es genera aprenentatge en tots i cadascun

d'ells i elles amb l'objectiu de desenvolupar al màxim les seves potencialitats.

En aquest sentit, es comparteix la visió de Gerardo Echeita quan diu:

“La inclusió educativa ha de sentir-se amb la mateixa força que la preocupació per un aprenentatge i un rendiment escolar d'alta qualitat i exigent amb les capacitats de cada estudiant. Per altra banda, la vida escolar, en la que tot l'alumnat ha de sentir-se inclòs, ha de transcórrer mitjançant les activitats d'ensenyament i aprenentatge amb els seus iguals.” (Echeita, 2013, p. 107)

- Els suports que reben els alumnes sempre són dins l'aula. Per tant, la classe ha d'estar ben estructurada i hi ha d'haver una bona coordinació entre els companys que treballen junts. En aquest sentit, la metodologia del centre, flexible i viva, permet introduir canvis organitzatius on tots els recursos humans de l'escola poden participar significativament en les diferents dinàmiques i processos que tenen lloc a l'aula.
- El mestre d'Audició i Llenguatge i la mestra de Pedagogia Terapèutica es coordinen quinzenalment amb els tutors per planificar les sessions atenent la realitat i les necessitats de l'aula. El seu treball tracta sempre d'enfocar-se de forma interdisciplinària i unificada. La resta de docents que entren a realitzar suports també tenen eixes reunions, on el treball col·laboratiu és el protagonista, per tal de donar resposta a tot l'alumnat.
- L'educació i la convivència es desenvolupen en un marc de tolerància i respecte a la llibertat de cadascú, a la seva personalitat i les seves conviccions, que no podran ser objecte de coacció ni es podrà obligar a assumir ideologies o creences determinades.
- L'escola tracta que l'alumnat siga solidari amb els altres, impulsant l'aprenentatge de valors com l'empatia i la cooperació, col·laborant i ajudant en la superació de dificultats.
- Es considera la docència compartida com una eina fonamental per avançar en un model inclusiu, on els alumnes no diferencien els tutors dels especialistes en audició i llenguatge, pedagogia terapèutica (d'ací endavant AiLL i PT respectivament) o orientació educativa... Es a dir, les persones adultes que treballen al centre tampoc tenen etiquetes, i sota aquesta percepció dels alumnes, creix en els docents una responsabilitat compartida on tots i cadascun dels alumnes són de tot el centre i no de un tutor o tutora en concret. S'intenta buscar el màxim temps de docència compartida, per potenciar dinàmiques i metodologies que, amb un únic mestre serien molt més complicades de dur a terme. Així s'obtenen millor resultats.

### **És escola crítica.**

Perquè es considera que mitjançant el desenvolupament de l'esperit crític, positiu, constructiu, la capacitat de discussió i decisió que condueix a la voluntat col·lectiva de

la millora social, s'aconsegueix també una actitud oberta i receptiva envers els canvis que el progrés i la tècnica ens reporten.

### **És escola autònoma.**

Es prioritza el desenvolupament de l'autonomia en els alumnes a l'hora de fer i presentar els seus treballs, complir el que s'ha acordat, etc... Potenciar el desenvolupament de la responsabilitat personal com a eix de la resposta a l'aula. Aquest tret complementa el d'escola crítica en la seua globalitat.

### **És escola investigadora i innovadora.**

S'aposta per l'aprenentatge actiu, introduint els continguts de forma globalitzada, utilitzant activitats motivadores i lúdiques.

Es proven metodologies actives, diferents formes d'organització i s'avaluen resultats per tal d'establir millores. En altres paraules, es treballa en el marc de la investigació-acció i de la innovació. La millora del PEC i el Pla de Formació van sempre de la mà. Des que va començar el procés de transformació, el punt de partida dels canvis va ser el fet de rebre formació per a complir un objectiu de millora de l'avaluació de la pràctica docent.

### **És escola emocional.**

Es contribueix a la socialització, per mitjà del treball de les emocions, la seva gestió, les habilitats socials i els valors. L'escola considera molt rellevant ajudar l'alumnat en l'adquisició d'habilitats com: l'autoconeixement, l'autoregulació, la motivació, l'autoconfiança i l'autoestima per tal que aprenga a viure amb benestar amb si mateix i amb els altres companys i companyes. En l'ideari de l'escola, el benestar de l'alumnat és el pilar central.

Amb un raó pedagògica de calat, l'aprenentatge significatiu no pot produir-se si l'escola no constitueix un lloc segur on l'alumnat es senta protegit i acompanyat.

### **És una escola que treballa amb l'entorn.**

Un del objectius del CRA és ser una escola integrada en el territori que es preocupa per millorar el seu entorn així com aprendre d'ell. Mostra d'això és l'acció conjunta amb les famílies del centre, el voluntariat. L'acció del CRA també està connectada amb els ajuntaments, associacions diverses del poble, entitats esportives, residències de majors del nostre entorn...

En la formació, sempre es va de la mà de la Universitat Jaume I de Castelló, havent ampliat la xarxa triangulant l'acció formativa amb el CEFIRE Específic d'Educació Inclusiva de València i amb d'altres ponents externs segons les necessitats. Aquesta relació és bidireccional. El CRA rep alumnat del màster de psicopedagogia,

col·labora en les accions que constitueixen els projectes de formació d'altres centres i en alguns cursos organitzats pels CEFIRE. Tanmateix, el CRA ha participat en diversos congressos nacionals i internacionals, destacant el congrés LISIS a Suïssa, on gràcies a la invitació del grup MEICRI es va col·laborar amb una ponència. També varen fer, en maig de 2018, una comunicació al II Congrés d'Educació Inclusiva: La inclusió el repte del S.XXI. En aquest [enllaç](#) es pot visionar la intervenció.

Doncs, en paraules llegides en l'article que es cita, el CRA és una escola que considera que: "la millor forma de nutrir l'esperança i de trobar recursos per abordar la complexitat de la inclusió educativa és establir amplies i sòlides xarxes de col·laboració, interdependència, ajuda i suport mutu en el centre, i entre aquest i la seua comunitat educativa i local." (Ainscow y West, 2008; Fernández Enguita en Echeita, 2014).

## Xarxes de col·laboració amb l'entorn



**Imatge 3.** Agents de col·laboració amb els que treballa el CRA Benavites -Quart de les Valls.

## La política del CRA Benavites-Quart

En aquest apartat presentem quines són actualment les estructures organitzatives i de coordinació que s'han anat construint per tal de facilitar la millora cap a la inclusió:

### *Comissió de Coordinació Pedagògica.*

La comissió de coordinació pedagògica, tal i com es regula al Reglament Orgànic i Funcional dels centres d'educació infantil i primària, està formada per: la direcció i la



capolaria d'Estudis, els mestres coordinadors dels equips de treball (antics cicles), els membres de l'equip d'orientació, i la persona coordinadora del pla d'igualtat i convivència del centre.

### *Claustre.*

El claustre està format per 23 mestres (incloent especialistes, mestra/e de religió i orientadora). En ell es tracten temes pedagògics i s'organitzen diverses activitats per fomentar aprenentatges amb sentit i significatius.

### *Comissió Coordinadora.*

És com s'anomena el Consell Escolar. Per tal de democratitzar més el projecte educatiu, es varen obrir les portes del Consell Escolar a tota la comunitat educativa, doncs es pensa que a banda dels membres que tenen el vot per sufragi, és necessari tindre la màxima participació en l'òrgan principal de govern. Així doncs, es convida a les comissions coordinadores a tots els membres de la comunitat. Allí no només es tracten temes burocràtics, també és un espai de debat i de propostes. Es tracta habilitar un espai, on totes les veus poden ser escoltades i on es puga arribar a acords sense que siga necessari arribar a les votacions. Solament en cas de no arribar a un acord, es fa ús del vot.

### *Assemblees.*

Les assemblees més significatives son dues:

- **Assemblees de les tutories amb les famílies** on es tracten temes pedagògics i no només burocràtics. És una mostra de fer real l'idea de compartir amb les famílies tot el que es fa, obrir espais de debat i diàleg per replegar propostes de millora perquè la seua veu estiga molt present.
- **Assemblea d'alumnes** on participen totes les classes almenys una vegada al mes. És un moment molt important per al centre, en el per a que què els alumnes dinamitzen el que volen que passe a l'escola: com els agrada que siguen els temps d'esplai, quins tallers volen fer, tria de projectes de centre, normes per una bona convivència, tanmateix, llancen propostes per tractar als claustres i a la comissió coordinadora (consell escolar).

La Comissió de Coordinació Pedagògica, el claustre i la comissió coordinadora són les estructures de coordinació que per llei tots els centres educatius han de tindre organitzades. En el CRA, s'afegeix el matís que tota la comunitat educativa hi pot participar i tindre veu. A més a més, a eixa estructura "obligatòria" s'han incorporat les assemblees i totes juntes formen un continu on el flux d'informació va en cercle d'una estructura a l'altra. Totes quatre configuren el motor del CRA. Són els llocs on la comunitat educativa arriba a acords per guanyar en qualitat educativa.

Altres estructures també importants que sumen i es complementen són:

### *Escola de Famílies.*

Funciona de mode assembleari. No és una formació únicament per les famílies sinó un espai obert per debatre i posar en comú temes d'interès comunitari.

Un clar exemple de com es funciona de mode assembleari, és el fet que abans que s'iniciara el gran debat de deures per tot arreu d'Espanya, al CRA van veure que era fonamental sensibilitzar-se com a claustre i sensibilitzar també a la comunitat educativa respecte al tema. Van decidir fer un document i introduir-lo al PEC, però passant uns filtres democràtics:

En primer lloc, es va debatre com a claustre. Després eixes idees es van compartir amb les famílies mitjançant l'escola de famílies. Finalment es va fer un document que es va debatre i millorar a la comissió coordinadora per aprovar-lo i que quedaria emmarcat dins del Projecte Educatiu de Centre el 2016.

Per arribar a aquestes situacions d'aprenentatge, s'utilitzen diferents tècniques d'aprenentatge, sobretot centrant-se en aprenentatge cooperatiu, tutories entre iguals i aprenentatge basat el projectes (ABP), un ensenyament invers on s'aprèn des de la investigació i resolució de problemes.

### *Comissions mixtes.*

Les comissions mixtes són grups de treball on es té representació de tots els agents que participen en la Comunitat i en l'entorn més proper. Majoritàriament es poden trobar: alumnes, mestres, pares, representants administracions locals, representants de les AMPES, o qualsevol persona experta en algun tema concret que precisa qualsevol comissió.

Són creades a partir d'una necessitat, atenent les propostes o somnis de qualsevol membre de la comunitat o de l'entorn.

### *Equip docent.*

S'anomena equip docent a totes les persones que formen part de la docència d'un grup. Quan un tutor té la necessitat de parlar del seu grup classe, convoca a totes les persones del claustre que treballa amb el grup. Allí entre totes i tots s'intenta donar respostes a les propostes del tutor o d'altres mestres. Entre tots es tracta de buscar que necessita el grup, quins són els seus punts forts, els febles... O si és el cas, tractar temes d'alumnes més concrets, ja siga a petició del tutor o de la família de l'alumne. El que es pretén és trobar espais per millorar i orientar d'una manera més inclusiva.

### *Equip d'orientació.*

L'equip d'orientació (Orientadora, PT i AiLL), a banda de formar part també dels equips docents, té les seues reunions de coordinació setmanals. També quinzenalment es reuneixen amb els tutors per tal de donar respostes a les necessitats de cada grup. En

aquestes reunions, es proposen dinàmiques i metodologies per dur a terme en les aules i tractar així de fomentar actuacions col·lectives.

### *Horaris i suports.*

Els horaris al CRA són flexibles i es prioritzen atenent les necessitats dels alumnes. El currículum és obert i flexible per poder atendre la diversitat i els ritmes d'aprenentatge de cadascú. Amb atenció dins de l'aula i d'un mode efectiu, per fer possible la presència, participació i aprenentatge de l'alumnat. Com hem dit, els suports són dins l'aula, coordinats prèviament per potenciar una docència compartida eficient i eficaç.

Es creu que els llibres de text i les metodologies tradicionals són un gran impediment i una barrera per poder fer que aquests suports siguin prou eficients i eficaços.

Com podem veure, al llarg dels darrers anys s'ha encetat diferents vies de comunicació i decisió per cercar de visibilitzar totes les veus i buscar els punt d'encontre entre les diferents postures. El camí i els errors, han anat formant un grup de mestres i famílies que comprenen com funciona la democràcia participativa.

Les primeres incursions en aquest model dialògic de debat i presa de decisions, van ser sessions de posada en comú d'idees. Una aposta ferma en escoltar el que la comunitat educativa volia en el seu centre.

La bústia de somnis era el moment i l'espai perquè tots i totes somniaren el col·legi que volien, aquesta informació es recollia en el llibre de somnis. Des d'aleshores, comissions de treball, en molts casos encapçalades per mestres, s'encarregaven d'organitzar esdeveniments que aconseguien fer realitat els somnis.

Mentre això passava, s'obria un canal de comunicació molt valuós. Una via que ha anat dibuixant el projecte educatiu dels darrers anys. En el moment que el claustre es va desprendre de la por d'escoltar les famílies i els seus desitjos, pors i propostes de millora, s'allibera d'unes manilles que el van fer créixer a velocitat exponencial.



Imatge 4 Les polítiques, l'organització del CRA Benavites - Quart de les Valls.

## Les pràctiques del CRA: Metodologies

En aquest apartat s'exposen quines són les metodologies i pràctiques que es porten a terme al CRA. En definitiva, tal i com s'ha presentat, mostren un model d'escola que dista del model tradicional.

### *Aprentatge cooperatiu.*

En tot el centre i en tots els nivells s'utilitza l'aprenentatge cooperatiu com a base per generar interaccions i aprenentatges entre l'alumnat. També és una ferramenta molt útil per atendre a la diversitat i donar responsabilitats als i les alumnes.

### *Aprentatge basat en projectes.*

S'utilitza aquesta metodologia per tal de donar protagonisme al descobriment per part de l'alumnat i guiat pel mestre. En aquest [enllaç](#) es pot veure el producte final d'un d'eixos projectes d'aula elaborat per dues alumnes com a tasca final.

### *Aprentatge servei.*

A través d'aquesta metodologia l'alumnat aprèn competències i continguts curriculars mentre s'impliquen en un servei comunitari al nostre entorn.

### *Apadrinament lector.*

Una vegada al mes, es fa apadrinament lector, on l'alumnat de les classes de 6é, 5é, 4t i 3r, apadrinen el més menuts per contar-los contes i fer activitats d'animació lectora amb ells. En aquest [vídeo](#) es poden veure imatges que mostren com *es trenquen les classes i*

*els grups*, com l'alumnat comparteix lectura i aprenentatges, com s'animen entre ells i elles i com, tots els llocs de l'escola es converteixen en un bon lloc per aprendre compartint lectura.

### ***Treball per racons i tasques.***

Quasi la totalitat del treball individual i autònom es fa a través de racons d'aula, d'aquesta manera podem construir itineraris personalitzats per tal d'enriquir, repassar o reforçar segons procedisca.

### ***Tallers interdisciplinaris.***

Tots els dijous es fan tallers internivells al centre. Obrint els mateixos a la participació de tota la Comunitat Educativa. Es treballen continguts curriculars de forma competencial a través d'activitats diverses com ara teatre, cuina, màgia, ioga, escaperoom... En aquest primer [vídeo](#) es pot veure un breu resum de la primera roda de tallers d'aquest curs que es va dur a terme a l'aulari de Quart de les Valls. I, en aquest altre [curt](#), podeu veure el producte final del taller de cinema mut que es va fer en l'aulari de Benavites.

### ***Lectura per parelles.***

La tutorització entre iguals és una altra eina d'aprenentatge cooperatiu que s'utilitza. El programa "Llegim en parella" (Duran, 2018) es fa a tota l'educació primària, per potenciar la lectura, la comprensió lectora i la participació des de casa.

També hi ha altres programes per tutoritzar-se entre alumnes com entre docents. És fonamental el treball en parella, per poder treballar també en equips.

### ***Tertúlies.***

Amb la participació de les famílies sempre que és possible, per ajudar dinamitzar la tertúlia. Cada setmana els alumnes preparen el fragment de la tertúlia que es tracta a classe amb l'acompanyament dels familiars, per després poder treballar a l'aula la tertúlia. Destacar que, no sempre s'utilitzen els clàssics per fer una tertúlia, només quan tenim alguna necessitat de fer-ho. Fem tertúlies de: llibres, contes, còmics, retalls de premsa, vídeos...és a dir, es fan altres tipus de tertúlies que no són necessàriament de l'àmbit literari. La tertúlia és una eina més per fer front al model dialògic, mitjançant el diàleg s'obren les portes a la participació i la inclusió.

### ***Flipped learning (Classe inversa).***

En moltes ocasions es preparen activitats que són iniciades a casa (a partir de vore vídeos, llegir articles, compartir activitats, etc) i són continuades a classe després del treball previ fet amb la família en casa.



**Imatge 5.** Pràctiques metodològiques que s'utilitzen al CRA Benavites – Quart de les Valls.

La tecnologia és un altre aspecte important en el centre: ordinadors, tauletes i Ipads formen part del dia a dia de l'aula.

Pel que fa a l'avaluació de les pràctiques, cada any es reflexiona i s'avaluen les pràctiques educatives. Es fa de diverses formes amb ajuda de dinàmiques participatives i utilitzant l'acció - participació de tots els actors i dels elements que participen de les mateixes.



**Imatge 6.** Taller de participació ciutadana, presentant inquietuds dels regidors.

A final de curs aquests espais s'obren per reflexionar i compartir el que es fa amb el claustre, amb els formadors i si escau també amb la comunitat educativa. La intenció dels professionals del CRA sempre és replegar més observacions que no només les del claustre per millorar les metodologies i aconseguir cada vegada ser més inclusius, a més

a més de democràtics. En les dinàmiques participen totes les veus de la comunitat educativa i es fa una valoració final a la comissió coordinadora.

## El procés de transformació: d'on ve aquest projecte

Gran part del claustre sentia una important necessitat del canvi, un altra part del mateix no veien cap necessitat de transformar el centre ni de fer cap tipus d'actuació innovadora. Es va formar un grup d'uns 10 mestres, de totes les edats on la gent més gran era la gran impulsora del canvi i tots, juntament als formadors del grup MEICRI van iniciar la transformació. Es trobaven amb un grup de mestres amb ganes de treballar, aprendre i ajudar a millorar la vida dels alumnes al centre escolar.

A la següent imatge es recullen les Fases de la transformació que el CRA Benavites - Quart de les Valls des de l'any 2004 fins a l'actualitat. Un procés que no acaba i que sempre està en contínua avaluació.



**Imatge 7.** Procés de transformació del CRA Benavites-Quart de les Valls des de l'any 2004, fins a l'actualitat.

En 2004 parlem d'una escola rural, en un poble xicotet. Caracteritzada per aules menudes, grups internivells i molta inestabilitat de la plantilla principalment a les especialitats, amb caràcter itinerant, que depenia de les unitats volàtils de l'escola rural.

Per altra banda, quedava lluny l'aspiració de convertir-se en un únic centre i aconseguir les nou unitats, el que suposava un salt qualitatiu quant a recursos humans,

materials i econòmics principalment. Per aixó va sorgir la necessitat de formar un centre rural agrupat l'any 2004. Cal afegir, que es comptava amb un nombre molt baix d'alumnes i unes ràtios baixes. Tenint la majoria de cursos agrupats als 2 aularis, no s'arribava a tenir 130 alumnes abans de la constitució del CRA. Les dos taules següents mostren l'estructura que hi havia establerta:



**Imatge 8 Estructura** inicial dels dos aularis.

En formar el CRA es va començar a ser un centre complet. Això va permetre establir uns especialistes compartits entre aularis de forma definitiva i un claustre bastant estable amb un gran percentatge de mestres definitius. És en aquest moment on comença el procés de canvi i de transformació. Procés que ha marcat un abans i un després al centre, a les aules i als pobles.



### AULARI QUART DE LES VALLS



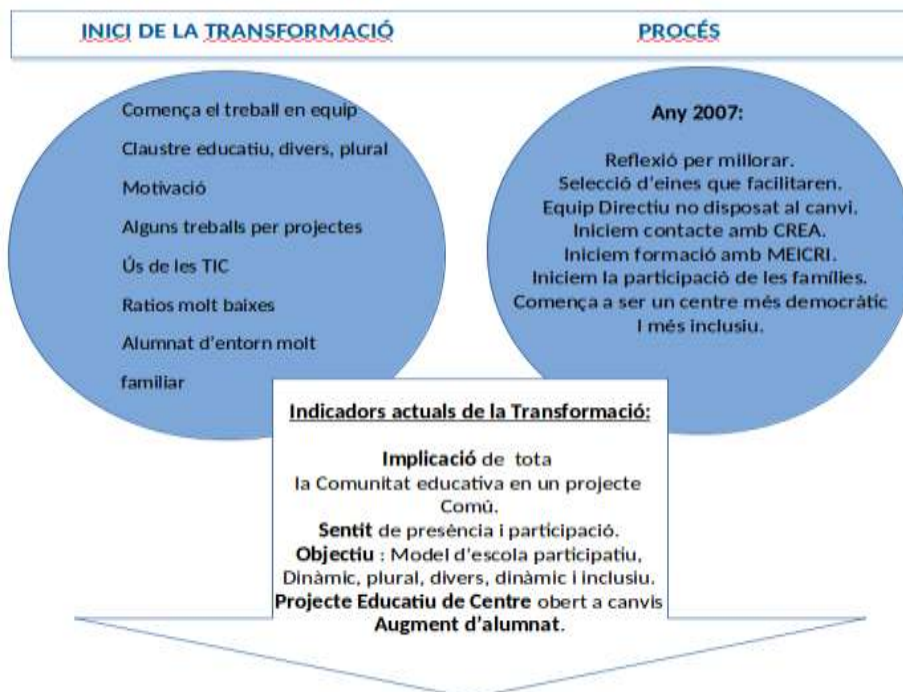
### AULARI BENAVIDES



**Imatge 9 .** Estructura actual dels dos aularis

Un camí llarg, però emocionant i intens, un camí ple d’emocions i aprenentatge, un camí amb alguna pedra que s’ha anat esquivant amb esforç i treball, en definitiva, un camí que mai acaba, perquè s’estarà contínuament aprenent i creixent com a centre.

Al següent gràfic es representa quina ha estat l’evolució i quins són els indicadors que actualment ens mostren que al CRA Benavites - Quart de les Valls s’ha produït una transformació real:



**Imatge 10 .** Indicadors actuals de la transformació.

## **Nous reptes: Repensant l'orientació**

Aquest model d'escola que s'ha anat construint és clar que ha estat fruit, de molta reflexió i treball conjunt al llarg dels últims anys.

Com bé sabem, quan parlem d'escoles inclusives, parlem d'escoles que caminen dia a dia, perquè la inclusió no és espontània, sinó un procés intencional que requereix la planificació i la coordinació de tota una comunitat que va fent camí poc a poc, fent i desfent, mitjançant l'avaluació continuada de les accions, i la consolidació d'allò que realment funciona.

Una escola que camina cap a la inclusió requereix un canvi sistèmic on totes les parts estiguen involucrades. En eixe sentit, el CRA és un exemple clar, on participen els diferents actors i actrius de l'escena pedagògica. Per a què una escola siga realment inclusiva ho han de ser totes les estructures i totes les pràctiques del personal que la conformen.

Partint doncs d'aquest model educatiu que s'ha anat construint, en aquest moment el CRA es planteja nous reptes per seguir aquest camí cap a la inclusió. És per això que s'aprofita el temps de la seua formació per analitzar l'escola que es vol seguir construint. En concret aquest any l'equip està repensant el paper de l'equip d'orientació dins d'aquesta estructura de centre.

Des del CEFIRE Específic d'Educació Inclusiva, fa temps que s'està fent seguiment del procés d'aquest centre, contribuint a visibilitzar les seues cultures, polítiques i pràctiques. En aquest sentit i amb ànim de contribuir al canvi, aquest curs, el CEFIRE Específic d'Educació Inclusiva en coherència amb el Projecte d'investigació que el mateix CEFIR porta a terme, centrat en l'anàlisi del paper de l'orientació en el marc de l'escola inclusiva, ha començat a col·laborar en el Projecte de Formació del CRA.

Aquest treball col·laboratiu del CEFIRE, a més, es vincula amb la tesi doctoral, en procés, titulada: "L'orientació en contextos inclusius: Conceptualització, condicionants, estratègies i rols", de la investigadora en formació, Érica Lorente Muñoz, de la Universitat Jaume I de Castelló. El treball d'aquesta tesi es va iniciar el curs passat mitjançant un procés d'observació i entrevistes en relació a les pràctiques inclusives d'orientació al centre. Aquest procés actualment està en fase d'anàlisi.

A més, la investigació va suposar un treball de reflexió sobre el model d'orientació per part de l'alumnat de sisè curs, el qual va dissenyar i construir un recurs inclusiu: *El pou dels desitjos*, per a què tota la comunitat educativa poguera fer demandes a l'equip d'orientació atenent i responent a les seues necessitats. Un recurs que permetria donar-li a l'orientació un caràcter accessible i obert, on tothom poguera contribuir a la seua estructura d'acció.

Aquesta acció d'apoderament que va començar amb l'alumnat, oferint-los coneixements i eines per participar en els canvis estructurals i ideològics del centre, gràcies a la voluntat dels membres de l'equip d'orientació, de l'equip docent i de l'equip directiu, actualment s'ha extrapolat al claustre i a la resta de la comunitat a través d'una intervenció formativa.

Per tant, els nous reptes del CRA passen per aquesta triangulació:



**Imatge 11** Triangulació de la cooperació interdisciplinària.

Amb aquest treball cooperatiu i col·laboratiu, es tracta de qüestionar el model d'orientació reflexionant al voltant dels següents interrogants:

- Què significa orientar des d'una perspectiva inclusiva?
- Quins són els condicionants per desenvolupar una orientació inclusiva?
- Com podem impulsar una orientació inclusiva per gestionar la diversitat?

Tot això, tenint en compte un marc teòric que podria quedar il·lustrat per les següents cites:

- «La construcció de xarxes internes de suport representa un element capital en la consolidació de les propostes de pràctiques inclusives» (Muntaner, Rosselló i De la Iglesia, 2016).
- «La col·laboració entre els professionals del centre implica obrir les aules al mateix temps que suposa entendre el treball en equip des d'una plataforma d'igualtat que anul·la l'efecte de qualsevol tipus de jerarquia en virtut del rang (especialista- no especialista) o l'experiència (veterà-novell)» (Arnáiz, 2012).
- «El treball de l'orientador entorn del currículum i als processos d'ensenyança i aprenentatge, des d'una lògica de treball col·laboratiu, continua sent un nucli resistent» (Echeita y Fernández- Blázquez, 2018).
- «La configuració d'un departament d'orientació que ha desdibuixat els límits inicials i que ha repensat el seu model de treball en altres termes: uns termes que tenen com a horitzó la reducció dels processos d'exclusió, la qual cosa passa necessàriament per l'establiment de fortes i consistents xarxes de col·laboració entre els professionals» Echeita, G., & Fernández-Blázquez, M. L. D. L. (2018).

A partir d'aquestes cites sorgeixen unes idees força que es representen mitjançant aquestes paraules clau:



**Imatge 12.** Idees força que fonamenten el canvi.

La **metodologia** de treball que estem seguint en les diferents sessions es desenvolupa mitjançant dinàmiques cooperatives, reflexives i actives amb grups de treball heterogenis. El disseny de l'acció té en compte la participació dels mestres de les diferents especialitats, així com la de les famílies i el propi alumnat. Cal ressaltar que se li dona especial importància a la participació de l'equip d'orientació en tot el procés.

Quins són els **objectius** que es persegueixen?

- Impulsar un canvi en el paper de l'equip d'orientació que es reflectisca en l'actualització del Projecte Educatiu de Centre que siga consonant amb el model d'escola.
- Impulsar l'atenció inclusiva en els processos d'ensenyament i aprenentatge.
- Oferir estratègies i procediments que permeten construir estructures i xarxes de treball col·laboratiu.
- Canviar els rols: la tutoria com motor del canvi educatiu, l'equip d'orientació com a suport a la tutoria, alumnat i famílies que també participen.
- Emfatitzar la tutoria com impulsora clau en la transformació del centre. S'adrecen totes les sessions formatives de forma directa als tutors i tutores perquè ells i elles, després, puguin replicar-les en cascada amb l'alumnat i les famílies.
- Incidir en la importància de l'aportació de la comunitat educativa.
- Analitzar i decidir de forma participativa i democràtica quin paper es vol que desenvolupi l'orientació al centre, comptant amb les veus de professorat, alumnat i famílies.
- Desdibuixar els actuals equips d'orientació i potenciar-ho com una figura d'ajuda i acompanyament dels processos d'ensenyament aprenentatge en tota la seua amplitud.
- En concret el que es vol aconseguir és que el Projecte Educatiu de Centre reculli el model d'orientació que l'escola, amb les seves aspiracions i particularitats, desitja aconseguir per ser fidel a la seva cultura i al seu ideari de centre.

Es busca que les decisions del claustre queden materialitzades en el PEC, sense perdre de vista el marc de referència legal en el que ens basem Decret 104/2018[1].

D'aquesta manera tots els membres de l'equip d'orientació, tant els que pertanyen al propi claustre com els que pertanyen al Servei Psicopedagògic Escolar, treballen prioritant les seves funcions en coherència amb les cultures, polítiques i les pràctiques del CRA.

Es tracta de materialitzar un document de centre consensuat que constituïska una línia política i cultural que asseguri l'acció orientadora centrada en un model educatiu facilitador de la inclusió educativa. Aquesta línia, construïda comunitàriament, permetrà evitar la vulneració, al llarg del temps i dels canvis, del model d'orientació inclusiu.

Des d'aquest plantejament es vol incidir en la importància de centrar-se en les intervencions a nivell de centre i d'aula. En altres paraules, és un plantejament centrat en l'organització, l'estructura, i en mesures metodològiques on tot l'alumnat és atès.

Es vol centrar la tasca en assessorar i cooperar utilitzant com a principal ferramenta el Disseny Universal de l'Aprenentatge (DUA) (Alba, 2016) per aconseguir la millora de l'accessibilitat amb la finalitat última de construir centres i aules sensorial, física, cognitiva i emocionalment accessibles per a l'alumnat. En aquest enllaç es pot veure un breu vídeo resum de la definició i característiques principals d'aquest enfocament.

Ens preguntem: quan s'esgoten les possibilitats de millorar l'accessibilitat o de treballar en el marc de disseny per a tothom? Quina seria la quantitat de persones que necessiten intervencions més específiques o individualitzades si ens centrem en construir eixos nivells de centre i aula de forma sòlida?

Com a conclusió final, d'aquest treball s'ha de destacar que els processos de transformació són llargs i costosos. Com s'ha assenyalat, requereixen la col·laboració de tots els agents. Entre eixos agents, es troba l'equip d'orientació.

Es creu que és possible un nou concepte d'orientació, que actua en cooperació amb tots i cadascun dels agents que conformen l'entorn de la comunitat, des del prisma del model d'orientació educativa i social, d'assessorament col·laboratiu, treball en equip i cooperació, per fer possible l'adaptació dels diferents contextos a les característiques i necessitats del nostre alumnat.

Es poden crear noves estructures flexibles de treball com: **horaris d'intervenció dins l'aula per part de l'equip d'orientació, horaris de coordinació, projectes conjunts on definim tasques i les funcions d'equip.** Perquè l'escola d'avui passa per ser concebuda com un acompanyament, guia i orientació de tots els professionals als nostres xiquets i xiquetes. Així, no podem oblidar que: *“tots estem obligats- els orientadors també- a fer efectiu i a dur a la pràctica el dret de tot l'alumnat a una educació inclusiva”*. (Echeita y Calderón, 2014, p. 6).

## Referències bibliogràfiques

- Ainscow, M., & West, M. (2008). *Mejorar las escuelas urbanas: Liderazgo y colaboración* (Vol. 112). Narcea Ediciones.
- Alba Pastor, C. (2016). *Diseño universal para el aprendizaje: educación para todos y prácticas de enseñanza inclusivas* (No. 371.1 D611d). Ed. Morata.
- Arnaiz, P. (2012). Escuelas eficaces e inclusivas: cómo favorecer su desarrollo. *Educatiosiglo XXI*, 30(1), 25-44. Consultat el 17 d'octubre de 2018, disponible en:

<https://digitum.um.es/jspui/bitstream/10201/27247/1/Escuelas%20eficaces%20e%20inclusivas%20c%20C3%B3mo%20favorecer%20su%20desarrollo.pdf>

Duran, D. (Coord.) (2018). *Llegim i escrivim en parella. Tutoria entre iguals, amb implicació familiar, per a la competència comunicativa*. Barcelona: Horsori

Echeita, G. (2013). Inclusión y exclusión educativa: de nuevo, "voz y quebranto". *Reice: Revista Iberoamericana sobre calidad, eficacia y cambio en educación*, 11(2), 99-118. Consultat el 20 de maig de 2018, disponible en:

<http://www.redalyc.org/pdf/551/55127024005.pdf>

Echeita, G., & Calderón, I. (2014). Obstáculos a la inclusión: cuestionando concepciones y prácticas sobre la evaluación psicopedagógica. *Àmbits de Psicopedagogia i Orientació*, 41, 67-98. Consultat el 17 de juny de 2018, disponible en:

[https://www.researchgate.net/publication/262763685\\_Obstaculos\\_a\\_la\\_inclusio\\_n\\_cuestionando\\_concepciones\\_y\\_practicas\\_de\\_evaluacion\\_psicopedagogica](https://www.researchgate.net/publication/262763685_Obstaculos_a_la_inclusio_n_cuestionando_concepciones_y_practicas_de_evaluacion_psicopedagogica)

Echeita, G., & Fernández-Blázquez, M. L. D. L. (2018). Un departamento de orientación singular en un centro educativo que tiene la colaboración como señal de identidad. *Revista de currículum y formación del profesorado*, 22(2), 139-161. Consultat el 3 d'octubre de 2018, disponible en:

<https://recyt.fecyt.es/index.php/profesorado/article/view/66367>

KAGAN, S. (1999): Cooperative Learning. San Clemente: Resources for Teachers, Inc.  
KAGAN, S. (2001): "Kagan Structures and Learning Together. What is the Difference?". Kagan Online Magazine.

[https://www.kaganonline.com/free\\_articles/dr\\_spencer\\_kagan/275/Kagan-Structures-and-Learning-Together-What-is-the-Difference](https://www.kaganonline.com/free_articles/dr_spencer_kagan/275/Kagan-Structures-and-Learning-Together-What-is-the-Difference)

Muntaner J. J., Rosselló, M. R. & De la Iglesia Mayol, B. (2016). Buenas prácticas en educación inclusiva. *Educatiosiglo XXI*, 34(1), 31-49. Consultat el 3 de setembre de 2018, disponible en:

<https://dialnet.unirioja.es/servlet/articulo?codigo=5417163>

### Nota:

[1] DECRET 104/2018, de 27 de juliol, del Consell, pel qual es desenvolupen els principis d'equitat i d'inclusió en el sistema educatiu valencià. [2018/7822]

**Correspondència amb els autors:** Maria José Bataller. E-mail: [Bataller\\_marmir@gva.es](mailto:Bataller_marmir@gva.es). Ana Angulo Fernández-Pacheco. E-mail: [inclusiva.orientacio@gva.es](mailto:inclusiva.orientacio@gva.es). Miguel Àngel Gimeno. E-mail: [46028041@gva.es](mailto:46028041@gva.es)