

# PROJECTE D'ESTABLIMENT DE "MESURES EDUCATIVES ALTERNATIVES" A LA PRIVACIÓ D'ASSISTÈNCIA DE L'ALUMNAT A L'INSTITUT EN CAS D'EXPEDIENT DISCIPLINARI<sup>[1]</sup>

**Àgueda Redondo Vilaginés**

Psicòloga i Psicopedagoga

Professora d'Orientació Educativa. Institut Miquel Martí i Pol

## RESUMEN

**"Proyecto de establecimiento de 'medidas educativas alternativas' a la privación de la asistencia del alumnado al instituto en caso de expediente disciplinario"**

El objetivo de este artículo es dar a conocer el proyecto sobre medidas educativas alternativas. Este proyecto piloto, recién iniciado en la ciudad de Cornellà de Llobregat, surge a raíz del trabajo en red desde los diferentes servicios educativos y sociales de la zona. El proyecto pretende ofrecer medidas distintas de la vía disciplinaria para aquel alumnado que, debido a determinadas condiciones personales y sociales, la expulsión disciplinar entendida como la exclusión del centro hacia el domicilio familiar, no pueda estar debidamente acompañada y por tanto se valore como un factor de riesgo. Esta medida se ofrece cuando se han agotado los recursos educativos y la única alternativa desde el centro de secundaria es la expulsión. Todo el proceso se gesta, trabaja y desarrolla a partir de una comisión de profesionales. Esta comisión sigue un protocolo de detección, valoración de la medida educativa alternativa y derivación al servicio escogido, de forma muy exhaustiva. Los servicios son entidades colaboradoras de la ciudad, con las que se contacta y en las que hay un adulto voluntario para acoger y acompañar al adolescente durante el periodo que corresponda a la medida.

## ABSTRACT

**"Project for establishment of 'alternative educational measures' to expulsion of high school students in case of disciplinary file"**

The aim of this paper is to present the project on alternative educational measures. This pilot study, which just started in the city of Cornellà de Llobregat, is the result of the networking of different educational and social services of the area. The project expects to provide alternative measures from the usual disciplinary channels. This project will apply to the students for who, due to certain personal and social conditions, the disciplinary expulsion, understood as the exclusion from the center to the family home, cannot be properly accompanied and thus is valued as a factor of risk. This kind of measure is offered when all educative resources are exhausted and the only alternative for the educational center is to expel the student. The whole process is brewed and developed by a committee of professionals who follows a protocol of detection. This committee evaluates the educative alternative and the chosen referral service in a very exhaustive way. The services are collaborative entities of the city, which can be contacted and where volunteer adult welcomes and accompanies the teenager during the corresponding period related to the alternative measure.

## INTRODUCCIÓ

### Contextualització legal i educativa

La Llei 14/2010 de 27 de maig dels drets i les oportunitats en la infància i adolescència marca la necessitat d'actuar des de les diferents administracions, especialment en els àmbits d'educació, salut, serveis socials i cossos de seguretat, de forma coordinada i integral, per tal d'elaborar projectes que facilitin la promoció, prevenció, atenció i protecció de la infància i adolescència.

L'aplicació de la **NOFC** (normes de funcionament i organització del centre) pot comportar que algun procés disciplinari acabi amb la mesura de privació de l'assistència temporal de l'alumnat al centre, com a resultat final. Aquesta mesura a vegades pot ser efectiva però sovint genera en els professionals un sentiment contradictori ja que, allò que és convenient des del punt de vista disciplinari, pot tenir conseqüències per a l'alumne/a que el portin a situacions no desitjades i a un camí cap a l'exclusió i la marginalitat de difícil retorn. Sobretot quan per les condicions de la família de l'alumnat expulsat, aquesta no pot assumir i acompanyar l'adolescent en aquesta situació, la mesura s'evidencia com ineficaç i, sovint, fins i tot contraproduent.

Molts cops, determinat tipus d'alumnat més fràgil i amb major risc social, a partir d'una primera expulsió del centre, pot

entrar en una espiral d'entrades i sortides que fan perdre el sentit i l'objectiu de la mesura. Aquesta contradicció es pot fer especialment palesa en aquell alumnat que, a més de les dificultats per respectar les normes de convivència, presenti algun tipus d'absentisme al centre educatiu de forma puntual o perllongada en el temps.

En els centres educatius, aquesta mesura disciplinària s'adapta com a darrer recurs, quan ja s'han exhaurit altres mesures de caire més educatiu: reparació de l'acció comesa, ajut en algun aspecte o àmbit a la persona ofesa, mediació escolar, entre altres.

Aquestes primeres mesures més educatives es caracteritzen pel criteri reparador i per donar-se sempre dintre de l'àmbit escolar; són mesures a les quals l'alumnat ja està molt avesat ja que es prenen des de l'etapa d'infantil a les escoles. En el moment de l'adolescència quan cert alumnat mostra comportaments de desadaptació o disruptius contraris a la convivència, aquestes mesures educatives sovint es consideren insuficients per fer conscient l'alumnat de les conseqüències dels seus actes.

Així doncs, davant de situacions disciplinàries molt greus, als

## pràctica psicoeducativa

centres educatius, un cop esgotats els seus recursos, l'expulsió temporal sovint es contempla com l'única sortida possible. És en aquest context que ens plantejem la necessitat de poder oferir quelcom alternatiu a l'expulsió. Una mesura educativa alternativa que ompli el buit que hi ha hagut fins ara i on allò disciplinari preval, i que, en canvi, es considera que no és el més adient per acompanyar en el procés educatiu i personal dels adolescents.

Aquesta proposta tindrà, doncs, un triple objectiu, d'una banda aconseguir la funció sancionadora prevista per la normativa, d'altra banda facilitar a l'alumne/a la possibilitat de la reparació de la falta o faltes comeses, i, en tercer lloc, oferir a l'alumnat l'oportunitat de ser contemplat des d'una mirada diferent, des de la que es consideren les seves circumstàncies personals i úniques, i que sovint són les causes del seu malestar. S'ofereix doncs, també, la possibilitat que vegi l'adult i la normativa des d'una altra perspectiva.

### **D'on neix la proposta? El treball en xarxa**

A la ciutat de Cornellà hi ha una llarga tradició de treball col·laboratiu i en xarxa entre els diferents serveis i institucions. Aquesta col·laboració es concreta de manera efectiva en el sí de les **Comissions Socials** als centres. Aquestes comissions socials estan formades per professionals del centre educatiu, de l'EAP de referència i dels serveis socials i es reuneixen de manera periòdica –generalment mensual-. Una altra mostra de treball interdisciplinari és el model de la **XIAC** (Xarxa d'Infància i Adolescència de Cornellà) en el treball conjunt dels casos d'infants i adolescents d'especial complexitat i en què intervenen diferents serveis i professionals. Amb aquest projecte, la XIAC encetarà una línia de treball de caire més preventiu, abans que la situació de l'adolescent s'hagi agreujat. És doncs dins d'aquesta tradició de treball en xarxa que s'inclou el nostre projecte, entès com a treball interdisciplinari entre els diferents professionals que atenen l'alumne/a que durà a terme la mesura educativa. Dins d'aquest context, amb l'objectiu d'acompanyar i ajudar l'alumnat de risc i el seu entorn, s'entén que les mesures educatives alternatives a allò més purament disciplinari, és un camí facilitador i de benefici per aquest alumnat i les seves famílies.

A partir de les reunions prèvies per gestar el projecte i establir les bases de col·laboració entre les diferents administracions implicades (regidories d'educació i d'afers socials de l'ajuntament, i departament d'educació), s'inicia la fase pilot en un institut de la zona, amb la idea de combinar l'elaboració del projecte amb la seva posada en pràctica i poder oferir després aquest projecte a tots els centres que el vulguin implementar. A partir de la col·laboració entre administracions s'han d'assenyar també els acords respecte a un tema que suposa una gran preocupació per a tots: la responsabilitat civil. Ajuntament i Departament d'Educació han de cercar el marc que aculli aquest projecte des d'aquesta perspectiva.

## **LES MESURES ALTERNATIVES ARA**

### **Descripció del projecte**

El projecte, actualment en fase pilot a l'Institut Miquel Martí

i Pol, planteja una intervenció des de dins cap a fora del centre educatiu ja que s'entén que té sentit quan s'han exhaurit altres vies dins del centre (educatives) i es continua cap al camí de l'expulsió (fora del centre). Per altra banda, també és de dins a fora perquè s'intentarà cercar la mesura el més relacionada possible amb l'àmbit i entorn del noi/a, entenent que tenir-ho en compte, hagi de ser afavoridor per l'èxit de l'acompliment de la mesura. Això faria referència a la necessitat de contextualització de la mesura, tant a nivell individual –d'acord a les necessitats de cada alumne/a-, però alhora inserit en els recursos comunitaris del context més immediat.

### **Perfil de l'alumnat**

L'alumnat candidat a aquest projecte és alumnat que, exhaurides les vies educatives de treball i recursos del centre, arriben al punt de la mesura disciplinària de l'expulsió. Quan s'arriba a aquesta tessitura i l'expedient és evident per diferents conductes, actituds etc., es valora que el fet de "excloure'l" del centre educatiu i estar a casa no serà una mesura afavoridora, degut a que no podrà ser atès ni acompanyat en el procés d'expulsió.

Per tant es valora la idoneïtat de cercar una altra via per reparar la falta o faltes que l'hagin dut a l'expedient, enlloc d'aplicar la mesura sancionadora de l'expulsió.

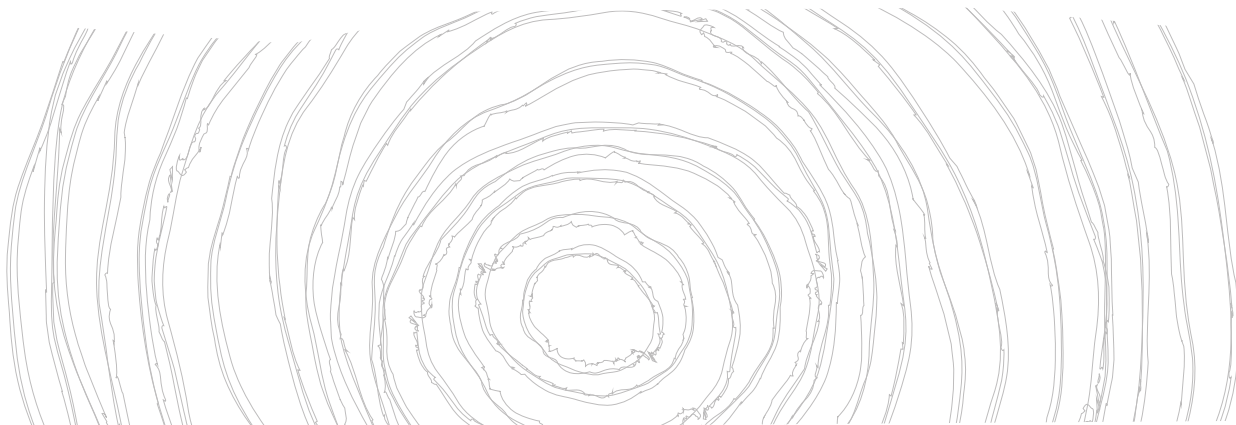
En general, les situacions familiars són complexes, i hi ha un coneixement suficient de les seves característiques personals i d'aquest entorn familiar i social des dels diferents serveis (serveis socials, educatius i, eventualment, de salut). Per tant, s'ha treballat o s'està treballant amb l'alumnat i/o les seves famílies des de diferents perspectives. Aquest coneixement ens permet ajustar millor la mesura i el seu seguiment a cada alumne/a.

### **Objectius**

L'objectiu general del projecte és *complir la mesura disciplinària* prevista per la normativa, alhora que *es facilita a l'alumne/a la possibilitat de la reparació de la falta o faltes comeses*. No obstant, per tal que aquestes mesures prenguin sentit i s'assoleixin l'objectiu educatiu que inicialment es planteja, és fonamental adequar les mesures que s'han d'aplicar al perfil de l'alumnat.

Però a aquesta finalitat immediata s'hi sumen els objectius implícits, els beneficis personals, afectius i socials, que s'esperen obtenir amb la mesura.

- Reduir factors de risc
  - Vincular a l'adolescent amb contextos vitals
  - Prendre consciència d'altres d'hàbits saludables
  - Reduir conductes disruptives .
  - Afavorir el respecte a les normes de convivència
  - Fomentar actituds de respecte cap als iguals o els adults
  
- Millorar la competència social de l'alumnat
  - Posar en pràctica les habilitats socials (empatia i asertivitat)
  - Acompanyar en els processos de resolució de problemes



- Desenvolupar valors
  - Afavorir la reflexió sobre les prioritats
  - Reflexionar sobre les pròpies actituds
- Afavorir la implicació de la família
  - Acompanyar en el procés
  - Participar de la valoració de la mesura i les repercussions a l'àmbit familiar
- Millorar la convivència al centre educatiu
  - Respectar les normes de convivència
  - Desenvolupar les habilitats socials en el context educatiu

És important prendre consciència que els objectius s'han de precisar i mesurar de forma qualitativa en funció del que es vol pretendre en la mesura i de l'adolescent que tenim davant. Tal i com cada mesura és un vestit a mida per cada noi i noia, els objectius a plantejar estaran filats en funció de les necessitats individuals de cada adolescent. Si això es té en compte es podrà valorar la realitat del procés, no només del que es desitja com a projecte sinó del que es pretén per cada alumne/a en concret.

## El recursos

### Del centre

En primer lloc, és necessària la creació i funcionament d'una comissió que, juntament amb professionals externs (serveis socials i EAP), plantegi la idoneïtat de la proposta per a l'alumne/a i la resposta més adequada i acurada per aquest/a adolescent al límit de l'expulsió.

En segon lloc i quan es parla de l'alumne/a i la mesura que es pren s'ha de filar molt prim. Aleshores és el moment de pensar quina mesura és la que més lligarà amb les característiques de l'alumne/a. També s'ha de pensar en la ubicació, dins o fora del centre, temporització, (quant temps i dins o fora d'horari lectiu), així com qui serà el referent del procés. L'acompanyament haurà de ser estret i de comunicació. Per una banda s'haurà de tenir en compte, quan parlem d'una mesura aplicada fora del centre, la capacitat d'acolliment de l'entitat dels joves que arriben amb la seva idiosincràsia personal i per altra l'elecció del referent que acompanyarà a l'alumne/a cap

aquest espai i en farà el seguiment del procés.

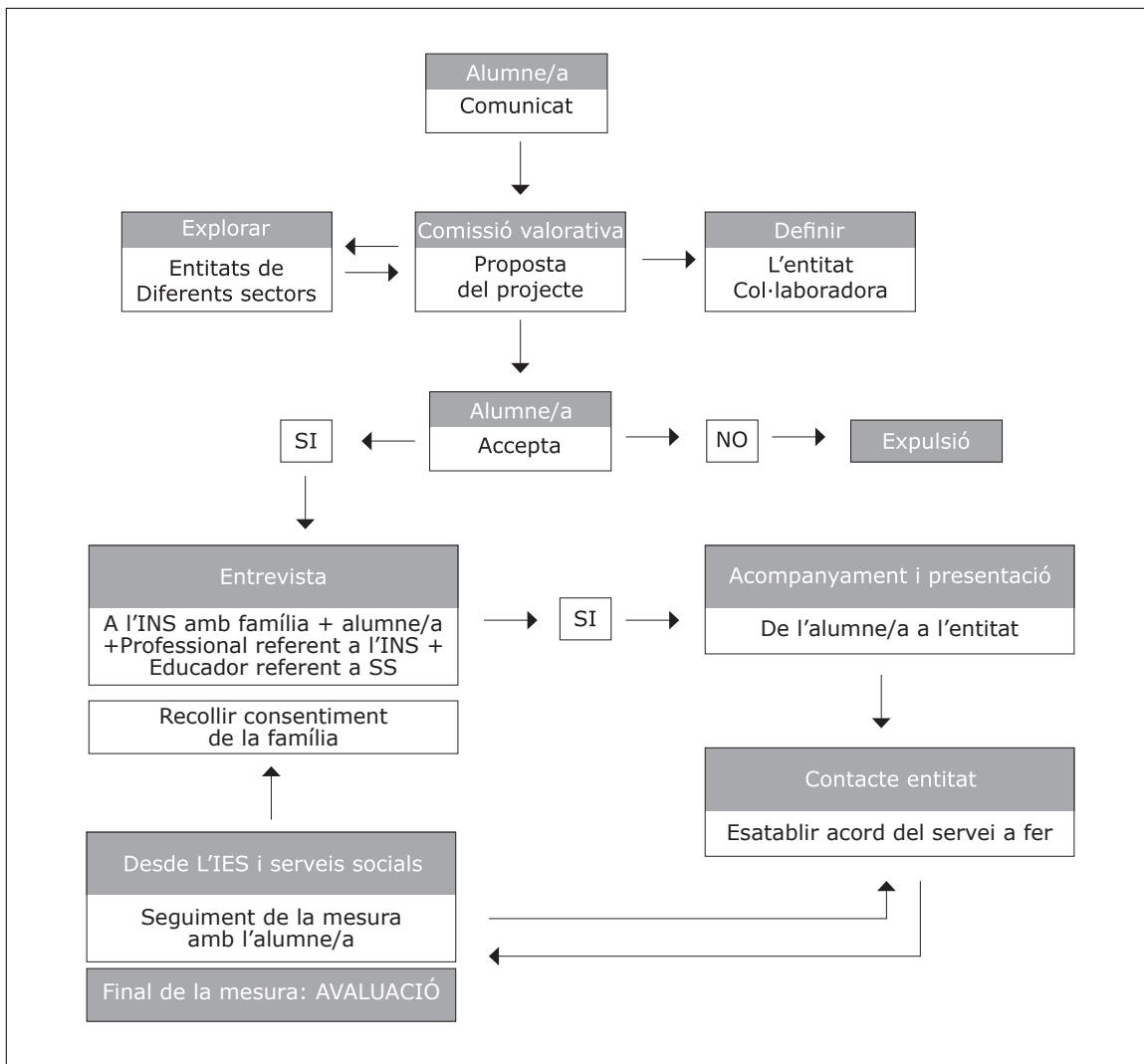
### De l'entorn

En el moment de valorar les entitats col·laboradores cal pensar en quin serà l'àmbit més adequat pel noi/a i la mesura. Així doncs dins del ventall de possibilitats, per tal de fer una bona elecció de l'àmbit i l'entitat, s'ha de pensar en quin és l'objectiu, què es vol treballar i quines tasques se li poden demanar. S'ha de tenir en compte que es parteix que a l'entitat hi hagi algú que rebí a l'adolescent, que l'aculli i l'acompanyi en el procés educatiu i reparador.

En el projecte s'ha fet un buidat, selecció i contacte amb diferents entitats de Cornellà que puguin ser candidates de realitzar aquest treball i acompanyar els adolescents que es considerin susceptibles d'entrar en el projecte. La comissió del projecte està en procés de contactar i establir vies de comunicació i espais educatius alternatius amb altres entitats de la ciutat. La previsió és anar fent més contactes i ampliant el ventall d'entitats de diferents àmbits: esportiu, cultural, social, educatiu... Actualment han acceptat la seva col·laboració: l'escola l'Areny, l'EBE (Espai de Benvinguda Educativa), la biblioteca Marta Mata i la Fundació el Llidar. De cadascuna de les entitats que es van afegint al projecte se'n fa una fitxa on es descriu: horari de disponibilitat, referent, tipus de tasques i les dades de contacte.

### El circuit

Tots els passos del procés són importants, en el circuit de derivació i tenir en compte el seu ordre pot assegurar l'èxit de la mesura (figura 1). Així doncs, des de la bona selecció de l'alumnat candidat (del qual es té un perfil aproximat), tenint en compte les seves característiques i allò que es vol treballar amb els nois i noies, passant per la decisió de quina entitat podrà acollir-lo/la i quins professionals l'acompanyaran, es pot establir un circuit senzill i ràpid per tal d'aplicar la mesura. En tot aquest procés s'ha de tenir en compte el seguiment i l'avaluació, no només qui el realitzarà sinó també el 'com' (instruments i eines). Per tal de fer un seguiment exhaustiu i una avaluació de la realització i concreció de la mesura, s'han elaborat els diferents documents (figures 2, 3 i annex 1) que també estan en fase d'experimentació i revisió.



(figura. 1)

Avaluació i seguiment del centre

	SI	NO
L'aplicació de la mesura ha afavorit la millora de la conducta en l'alumne/a a l'aula		
L'aplicació de la mesura ha afavorit la millora de la conducta en l'alumne/a amb els iguals		
L'aplicació de la mesura ha afavorit la millora de la conducta en l'alumne/a amb els adults		
L'aplicació de la mesura ha afavorit a disminuir el nombre d'informes disciplinaris		
L'aplicació de la mesura ha afavorit el seguiment de les normes al centre		
L'aplicació de la mesura ha afavorit la millora de les habilitats de la relació de l'alumne/a		
L'aplicació de la mesura ha afavorit la relació família/institut		
Altres:		

(figura. 2)

**Avaluació de l'entitat**

Nom de l'entitat:

Referent de l'entitat:

Nom de l'alumne:

Periodicitat:

Data inici:

Data finalització:

Tasques a desenvolupar:

	SI	NO	A VEGADES
És puntual a les entrades?			
Assiteix regularment?			
Realitza les tasques que se li recomanen?			
Es mostra col·laborado/a?			
Es respectuós/a amb l'adult?			
Es respectuós/a amb els iguals?			
Ve content/a?			
Segueix les indicacions/explicacions de l'adult?			
És endreçat/da i curiós/sa a les tasques?			
Accepta l'ajuda dels altres?			
Demana ajuda quan la necessita?			
Utilitza ajuda quan la necessita?			
Reflexiona, quan és necessari, sobre el què ha passat?			

**Altres/Observacions:**

(figura. 3)

### Seguiment i avaluació

L'acompanyament, valoració i seguiment del procés a l'entitat s'acompanya d'algun referent de la comissió (centre educatiu, EAP o educador social) per poder ajudar a la vinculació amb l'entitat (amb la que prèviament es contacta i es pacten les tasques) i valorar el procés de forma conjunta.

En aquest treball la família està informada i si és possible i es valora com a factor positiu, des de tots els àmbits, se l'anima a participar en algun aspecte del procés més enllà del consentiment patern o matern. Aquest consentiment s'informa i accepta abans de la realització de la mesura. En aquest es detalla i concreten les funcions que es proposen als adolescents, la durada de la proposta i altres aspectes que puguin ser rellevants com l'acompanyament a l'entitat en la que es desenvoluparà la mesura alternativa educativa.

És fonamental seguir de forma conjunta (comissió - família - entitat) tot el procés i valorar si a través de la mesura s'han assolit els objectius plantejats. Des de l'entitat, es valorarà la realització de les tasques concretes i l'actitud del noi/a en el dia a dia i des del centre (a través del referent) si el fet d'aplicar la mesura ha repercutit de forma positiva. No s'ha d'oblidar la família i la valoració de la mateixa i molt menys obviar l'adolescent. Ell/a és el protagonista i objectiu de la mesura i qui ens dirà realment si sabem escoltar què ha representat per a ell/a la mesura a través de la vivència de l'experiència.

### Els instruments d'avaluació

Entenem com a instruments d'avaluació les eines que ens permeten concretar com ha anat el procés.

- El *document de consentiment* en el que es detallen les condicions, tasques i temporització, servirà com a punt de partida. En aquest document tots els professionals i l'alumne signen el compromís.
- El document de *valoració que l'entitat col·laboradora* fa sobre el compliment dels compromisos del noi/a amb ells.
- Document *d'avaluació del centre educatiu* durant i després del període de mesures.
- Document *d'autoavaluació de l'alumne/a*, que passa més per allò qualitatiu i en funció de les seves possibilitats. Per tant, pot ser una devolució oral en la que realitzi un procés de reflexió de l'experiència fins a una valoració escrita a mode de diari- en la que reflecteixi el seu dia a dia.

És molt important recordar que la mesura és una oportunitat, una opció. Per tant, en el moment de l'avaluació no s'ha d'esperar que l'alumnat hagi canviat amb la mesura, ni tampoc el seu entorn. El que s'espera i desitja és que la mesura hagi ofert l'oportunitat de canvi, però de canvi intern en el noi i noia, que hagi viscut satisfactòriament el procés, que hagi pogut traslladar tot el seu neguit en un segon pla i hagi tingut l'espai per vincular-se de forma sana i positiva a una altra realitat

### Una nova mirada del projecte

El projecte, avança, es gesta, es fa i desfà a mida que es viuen les experiències. D'aquestes vivències apareixen noves pre-

güentes que a vegades es resolen d'immediat i altres vegades demanen més temps. D'algunes d'elles va sorgir la necessitat de pensar què fer amb l'alumnat, que queda enmig, entre un espai imaginari del que es considera "disruptiu" i del que es considera dins d'allò "normatiu". Aquell alumnat que va acumulant informes però que no es veu clar que hagi de ser el camí l'exclusió del centre. I més encara, si s'arriba a l'expulsió, o fins i tot si es fan mesures alternatives, pensem que quedarà encara molt curs per davant i pocs recursos a l'abast. Des de la comissió projecte es planteja la possibilitat d'establir un procés que permeti la retirada d'aquests informes o "partes", vist que l'alumnat a vegades necessita retornar al punt de reflexió que no es va tenir en el moment que es necessitava. Per tant, se li dóna la nova oportunitat de fer un esforç, de control, de treball (en funció del cas) amb una temporalitat per aquesta retirada d'informes. No obstant és un procés en gestació i per ara estem en fase d'estudi i veient com funciona i en quin grau de satisfacció per a l'alumnat, les famílies i el centre. Per tant, és fonamental pensar també en quines condicions es pot generalitzar aquest procés i com tenir-lo en compte dins del procés d'establiment del projecte.

### LES EXPERIÈNCIES

La posada en marxa d'experiències ens permet anar redefinint i reescrivint el projecte combinant la teoria i la pràctica.

La primera condició per posar en marxa una mesura és haver exhaurit les mesures ordinàries, i fins i tot algunes extraordinàries a l'institut abans d'arribar a l'expulsió, per posar en evidència que els recursos organitzatius, metodològics i/o personals no són suficients per sostenir i acompanyar a l'adolescent en un procés ordinari acadèmic i personal.

En els dos casos que hem iniciat es proposen les mesures després d'exhaurir diferents recursos dins del centre educatiu.

*Cas 1.* Es tracta d'una noia de 2n d'ESO. Té moltes faltes acumulades i, a més, ha començat a faltar alguns dies a l'institut. La jornada acadèmica se li fa molt llarga i hi ha algunes classes que li són molt difícils de sostenir. Primer es va realitzar una adaptació horària de forma que a determinades hores estaria fora de l'aula amb professors/es del centre que proposarien determinades tasques funcionals de la seva competència. Alguns exemples d'aquestes tasques serien folrar llibres a la biblioteca o ajudar al laboratori de ciències. Els professors fan voluntàriament aquesta tasca. També es va proposar atenció psicopedagògica (per part de l'orientadora del centre) en una àmplia franja horària que li permetés sostenir les hores de classe a les que no podia fer front i li permetés tenir un referent a qui poder anar en moments de "crisi". Amb aquesta adaptació horària disminueixen molt les conductes disruptives durant un breu període de temps, però finalment es veu que no es pot sostenir amb una continuïtat ni una actitud estable i l'alumna es troba al llindar de l'expulsió. En aquell moment es proposa la mesura educativa alternativa. En aquest cas és l'assistència a l'EBE (Espai de Benvinguda Educativa), els dies que duraria l'expulsió. La presentació es fa en una reunió on

hi ha la mare, la noia, el tutor, l'orientadora i la professional de l'EAP.

La mesura és inicialment rebutjada per la noia. En aquell moment s'entén que sense desig no hi haurà aprofitament i per tant s'accepta i s'explica que no hi ha més recursos per acompanyar-la i que aleshores haurà d'estar a l'aula com la resta de companys. Des de la diferència i la novetat, les pors sorgeixen i l'alumna decideix provar de nou estar al centre sense cap ajuda. Finalment no pot sostenir la situació i de pròpia voluntat accepta la mesura.

La proposta de mesura educativa alternativa és un horari intensiu de dues setmanes a l'EBE (en substitució a les dues setmanes que hauria d'estar al domicili) en les que ajudarà a les professionals del servei a diferents tasques (des de plastificar materials, fer d'acompanyant en alguna sortida, organitzar activitats, ajudar a l'alfabetització d'alguns nousvinguts) pactades i explicades prèviament. En una nova reunió amb la família (i aquest cop també amb l'educador), la mare signa el consentiment.

Des del projecte s'acompanya a la noia al servei, se li explica què s'espera d'ella i es fa el seguiment. Evidentment res d'això hagués estat possible ni es podria parlar d'una experiència d'èxit com la que estem descrivint sense la disponibilitat, voluntat i desig d'acompanyar del servei (EBE), el qual ha mostrat una excel·lent predisposició i sensibilitat cap al verdader objectiu del projecte: l'adolescent.

El resultat de l'experiència és favorable, fins al punt que en el procés de trobar un recurs més adequat per a l'alumna es va pactar una escolarització compartida amb l'EBE, des del desig de continuïtat des d'ambdues parts, fent més sostenible l'horari acadèmic. Dins de l'horari escolar de la noia, dos dies a la setmana segueix col·laborant amb l'EBE.

De tot el procés el més important ha estat veure com l'adolescent ha pogut viure l'experiència com una satisfacció personal; com s'ha pogut vincular a altres adults de forma positiva, com ha pogut ser reconeguda com ajuda i acompanyament a d'altres iguals i com sobre tot manifestava el desig de la continuïtat amb la il·lusió que es podia entreveure en les entrevistes de valoració i seguiment. Aquest és doncs l'èxit de la mesura, oferir situacions d'èxit, de satisfacció i possibilitats de vinculació des de l'afecció i el vincle positiu a un alumnat el qual està avesat a experiències negatives de relació i aprenentatge.

D'aquesta experiència destaquem la importància del referent a l'entitat col·laboradora, que pugui acompanyar l'adolescent en tot el procés.

*Cas 2.* Es un noi de primer d'ESO. Es proposa en comissió una mesura alternativa quan d'una forma accelerada acumula suficients informes per arribar ràpidament a una expulsió. Inicialment amb entrevistes familiars i pactes interns (a través de la reflexió sobre el propi comportament i compromisos tutorials)

s'intenta retenir l'expulsió. Malgrat això, les situacions externes tenen molt de pes i el seu malestar es manifesta cada cop de forma més clara a través de la conducta. Finalment es proposa una mesura també quinzenal de forma compartida amb la continuïtat d'assistència a l'Institut. La primera franja horària assisteix a l'Institut i després del pati va al menjador escolar del centre de primària on havia estudiat (Escola l'Areny).

Allà hi fa tasques de suport al menjador (parar la taula, ajudar els petits amb les safates i recollir, acompanyar-los a la migdiada) i tasques d'ajuda a l'administrativa i al conserge.

Des de l'Institut l'acompanya una professora. El referent a l'escola és el director, que li explica les tasques que ha de fer i què se n'espera d'ell, així com el reconeixement del sentit de la mesura.

L'alumne en aquest espai mostra una actitud molt positiva. Es mostra responsable, col·laborador i respectuós. Per tant, el desenvolupament de la mesura és un èxit. En aquest cas també se sol·licita col·laboració per part de la família en l'acompanyament del menor per anar a l'escola on es desenvolupava la mesura educativa alternativa.

No obstant, a l'Institut no hi ha una reacció positiva d'aquesta acció compartida Institut-escola. L'alumne no respon de forma adequada durant la franja horària que està a l'Institut. Està pendent del moment de marxar i no és conscient de la continuïtat de la mesura dins d'aquest horari partit. Considera la mesura un privilegi que li permet marxar del centre i no una oportunitat de millora.

D'aquesta experiència, la comissió que valora la mesura i el projecte, extreu com a reflexió que és preferible que quan la mesura és alternativa a l'expulsió, no es faci en horari combinat, sinó en dies diferents o de manera compactada, ja que l'alumne veu més clarament que està fora de l'Institut i no distorsiona el ritme del centre.

Malgrat aquest punt, en l'avaluació final de l'experiència el jove reconeix que a través de la vivència de la mesura ha mobilitzat certs aspectes d'ell mateix. Manifesta haver viscut l'experiència d'ordre i d'ajuda als altres com a forma positiva i que aquest ordre l'ha traslladat a aspectes externs de la seva vida diària. També explica com ha pogut parlar amb altres adults escoltant i intentant prendre consciència de les seves reflexions. En aquest cas el rol del centre com en l'anterior ha estat primordial. De nou la predisposició i el creure en la necessitat de l'adolescent a través dels objectius del projecte han fet possible un desenvolupament d'èxit.

## REFLEXIONS FINALS

### A tenir en compte

Quan parlem d'èxit de les experiències no parlem d'assolir tots els objectius dels dos nivells del projecte. De fet, especialment en el segon cas, la continuïtat a l'Institut després de la mesura ha sofert pocs canvis. L'èxit es reflecteix en el viure, mobilit-



## pràctica psicoeducativa

zar i oferir noves experiències positives i evocables de forma satisfactòria per l'adolescent de forma que formin part del seu bagatge personal i serveixin en el seu desenvolupament personal com a punt de reflexió final... o de partida. L'èxit és haver-li pogut oferir un lloc i evitar que l'alumne estigués al carrer. L'èxit és haver-li pogut mostrar a l'alumne/a que el nostre desig no és la sanció, sinó donar-li eines per a la reflexió.

En el desenvolupament del projecte s'ha de tenir en compte on s'ubica la intervenció. Aquesta neix del centre educatiu i es trasllada a l'entitat col·laboradora però sense desvincular-se.

No s'entén el projecte com una mesura aïllada sinó en procés d'inclusió en la cultura de centre. L'equip docent n'ha de tenir coneixement i poder ser públic i participi en la construcció del projecte. No s'hauria d'oblidar que tothom té alguna cosa a dir com a part de la comunitat educativa ja que a més, el projecte formarà part de la NOFC.

Per altra banda, és important assenyalar que cal molt rigor en tota la definició dels passos que conformen el procés i dels elements que componen el projecte:

- La creació d'una comissió dins el centre per al seguiment del projecte.
- La selecció acurada de les entitats, la definició de les tasques a fer i les persones que acompanyaran en el procés que han de ser totalment voluntàries en el projecte-.

- La participació dels diferents serveis en el procés (educatius i socials).
- La necessària vinculació des de les tutories i equips docents.
- La implicació de les famílies.
- L'anticipació i definició clara de la durabilitat de la mesura i la possible repetició o no de la mateixa o altra mesura.

A més, cal no oblidar mai el desig de l'adolescent de participar, de viure la mesura com una opció i una motivació cap al canvi, vinculació, reconstrucció de vivències. Sempre tenint present que cada oportunitat serà diferent per cada noi i noia que visqui aquesta experiència.

Finalment, tot i que el projecte respon a una realitat disciplinària dels centres de secundària, volem insistir que el projecte de mesures educatives alternatives a l'expulsió no té una mirada correctora o correctiva de l'alumnat sinó una visió àmplia d'oportunitats per oferir a l'adolescent i als que l'acompanyen una via educativa diferent.

### [1] Nota:

**Comissió del projecte:** **Carme Ibàñez** i **Eduardo Díaz**, Educadors socials, Barri Riera Centre. **Teresa Edo**, Tècnica d'educació, Ajuntament de Cornellà. **Eugenio Díaz**, Coordinador XIAC. **Anna Farré**, Assessora psicopedagògica EAP. **Àgueda Redondo**, Orientadora, Institut Miquel Martí i Pol.

**Correspondència amb l'autora:** Àgueda Redondo.

E-mail: aguedaredondo@gmail.com

ANNEX 1

### Consentiment a la proposta de mesures educatives alternatives

Avaluada la situació acadèmica i personal de l'alumne/a....., en situació d'expedient disciplinari, l'equip docent i l'EAP veuen necessari replantejar la situació escolar de l'alumne/a per millorar la convivència i l'aprofitament acadèmic. Considerada la situació personal i familiar es veu la possibilitat d'oferir a l'alumne/a mesures educatives alternatives que afavoreixin un període de reflexió fora de l'activitat acadèmica habitual.

Es crea una comissió formada per:

Tutor:  
Representant de l'equip directiu:  
Psicopedagoga del Centre / EAP:  
Educador social de serveis socials:  
Altres:

I es planteja l'estada a temps parcial en horari (...) amb l'entitat (...), per a realitzar tasques substitutòries en (...) durada (segons objectius, cas, tipus de tasca i horari).

S'informa la família i l'alumne/a del caràcter especial de la proposta, així com de la necessitat de compliment dels requeriments que se li facin des de l'entitat (horaris, assistència, comportament) i de col·laboració en allò que se'ls sol·liciti.

La família manifesta el seu consentiment a la proposta, la qual cosa es signa en aquest document.

L'alumna/e accepta la proposta amb el compromís de complir les normes que requereixin la mesura i fer el seguiment i compareixences a l'institut en les hores i dies que se l'indiqui. Es compromet a millorar la convivència al centre i a participar en el seguiment tant de l'activitat alternativa com de l'horari i activitats de l'institut.

Per part de la família

Per part del centre educatiu

L'alumna/e

Educador /a de serveis socials