

CREANT DOCUMENTS PER GESTIONAR ALUMNES AMB PROBLEMES DE REGULACIÓ DE LA CONDUCTA

Anna Ma Fusté Planas, Emilia Garcia Leiva, Cristina González Jiménez, Cristina Izquierdo Gómez, Montserrat Mas Arnau, Josepa Pubill Arnau, Joana Saez Ferré, Josepa Soriano Llorca, Javier Tarragó Prades Valeria Laporte Breysee CSMIJ Parc Taulí / **Gemma Pérez Clemente** SEETDIC VOC

RESUMEN

Con este artículo pretendemos cubrir dos objetivos. Por un lado mostrar como partir del trabajo creativo, en el marco de un grupo de trabajo organizado por el Pla de Formació de Zona, se genera reflexión y se crean herramientas de trabajo para los alumnos (en nuestro caso con problemas de conducta).

Por otro lado facilitar a los diferentes profesionales el trabajo con el alumnado con trastorno de conducta a secundaria. Hemos elaborado tres documentos que, a manera de protocolos, pretenden dar respuesta a como crear vínculo con el alumnado, como intervenir en momentos de crisis y como gestionar los conflictos en el aula ordinaria.

ABSTRACT

In this article we aim to meet two objectives. On the one hand to show how from the creative work within the framework of a working group organized by the Pla de Formació de Zona. There is a reflection and work tools are created by students (in our case with behavioral problems). In addition to providing various professionals working with students with conduct disorder in high school. We have produced three documents, as a protocol, intended to meet and create links with students, how to intervene in times of crisis and managing conflicts in the classroom everyday.

INTRODUCCIÓ

El curs 2010/2011 és el segon any de funcionament d'un grup de treball organitzat en el marc del Pla de Formació de zona de Badia del Vallès que pretén reflexionar sobre la intervenció amb alumnes que presenten problemes de regulació de la conducta. El grup de treball és multidisciplinari i amb un abast territorial ampli (Vallès Occidental i Maresme).

Està format per diferents perfils professionals: psicopedagogs de centre, d'USEE (Unitat de Suport a l'Educació Especial), d'aula oberta, de SEETDIC (Servei Educatiu Específic per Trastorns del Desenvolupament i la Conducta), tècnics d'integració social, auxiliars d'educació especial, educadors USEE, psicòloga del CSMIJ (Centre Salut Mental Infanto Juvenil). Aquests perfils professionals han donat molta riquesa al treball de grup.

El nostre entorn de treball són els instituts de secundària. Els alumnes a qui va dirigida la nostra acció són alumnes amb trastorns de conducta que poden estar escolaritzats en una USEE, en una aula oberta o al grup-classe ordinari.

Són alumnes amb trastorns de conducta que poden estar o no diagnosticats per un centre de salut mental.

Es tracta d'alumnes que pateixen algun trastorn del comportament perturbador segons el manual de classificació dels trastorns psiquiàtrics DSM IV-TR (2000).

Aquests són sovint diagnosticats d'algun dels següents trastorns pel CSMIJ:

- F90.0. Trastorn per dèficit d'atenció amb/sense hiperactivitat

- F90.1. Trastorn per dèficit d'atenció amb hiperactivitat no especificat
- F91.8 Trastorn dissocial
- F91.3. Trastorn negativista desafiant
- F91.9 Trastorn del comportament perturbador no especificat

Com a simptomatologia manifesta, els alumnes amb trastorn del comportament presenten dificultats en les seves funcions executives degudes al dèficit d'atenció, manca de control de l'impuls, baixa tolerància a la frustració i crisis conductuals de tipus explosiu. Les crisis són degudes habitualment, a les poques habilitats en gestionar els conflictes relacionals que tenen aquests alumnes. Això ve determinat per les seves capacitats de gestió emocional i les habilitats socials i comunicatives que tingui l'alumne. Aquestes són imprescindibles a l'hora de relacionar-se correctament amb l'altre.

Els objectius generals que ens vam plantejar són els següents:

- Definir i concretar conjuntament la línia de treball del seminari .
- Conèixer quins són els interessos i expectatives de les persones que formen el seminari .
- Aconseguir una formació que faciliti la millora metodològica.
- Promoure la practica reflexiva.
- Conèixer i compartir les bones pràctiques d'inclusió educativa.
- Promoure la inclusió educativa de l'alumnat amb problemes de conducta.
- Avançar en la resposta educativa dels centres per atendre els alumnes amb problemes de conducta
- Promoure la intervenció amb els altres docents per adequar-nos a les necessitats de l'alumnat amb problemes de conducta.

- Reflexionar sobre la pròpia pràctica per modificar-la i millorar-la.
- Ampliar els coneixements teòrics que ens permetin reflexionar sobre la practica educativa
- Augmentar i consensuar eines metodològiques i d'intervenció entre els diferents professionals.
- Intercanviar materials que afavoreixen l'atenció de l'alumnat a l'aula.
- Recollir i elaborar diferents recursos pedagògics per atendre a la diversitat dels alumnes.
- Treballar conjuntament professionals de l'entorn sanitari i educatiu.

A partir de les demandes del grup hem aprofundit en la teoria del Víncl des de diferents perspectives, hem revisat protocols clínics i educatius sobre el tracte envers els alumnes amb problemes de regulació de la conducta i hem creat uns document per facilitar la intervenció i la comprensió del problema.

Fer conèixer aquesta última part serà l'objectiu d'aquest article.

Marc legal que regula l'actuació amb l'alumnat considerat de necessitats específiques de suport educatiu.

Fent un breu recull normatiu sobre l'escolarització de l'alumnat que presenta necessitats específiques de suport educatiu, volem destacar el següent articulat:

- **Títol 2, Capítols I i II de la LOE** sobre el principi d'equitat en l'educació i el seu desplegament en els centre d'educació del territori espanyol, on cal destacar:
 - **Article 71 de la LOE**, sobre la descripció de l'alumnat considerat de necessitats específiques de suport educatiu.
 - **Article 73 de la LOE** sobre l'alumnat considerat de necessitats educatives especials.
 - **Article 74 de la LOE** sobre l'escolarització dels alumnes que presenten necessitats educatives especials.
- **Article 81 de la LEC** sobre els criteris d'organització pedagògica dels centres per a l'atenció dels alumnes amb necessitats educatives específiques.
- **Article 82 de la LEC** sobre els criteris d'organització dels centres per a atendre els alumnes amb trastorns d'aprenentatge o de comunicació relacionats amb l'aprenentatge escolar.
- **Articles 3 i 4 del Decret 117/1984, de 17 d'abril**, sobre l'Ordenació de l'Educació Especial per a la seva integració en el sistema educatiu ordinari.
- El **Capítol IV del Decret 75/2007, de 27 de març**, pel qual s'estableix el procediment d'admissió de l'alumnat als centres docents en els ensenyaments sufragats amb fons públics.
- **Article 7.5 del Decret 299/1997, de 25 de novembre**, sobre l'atenció educativa a l'alumnat amb necessitats educa-

tives especials.

- **Article 8 del Decret 299/1997, de 25 de novembre**, sobre l'atenció educativa a l'alumnat amb necessitats educatives especials.

Segons indica en l'article 71 de la LOE i en l'article 81 de la LEC, s'entén per alumnat que presenta necessitats específiques de suport educatiu aquell alumnat que requereix d'una atenció diferent a la ordinària per presentar necessitats educatives especials, per dificultats específiques en l'aprenentatge, per les seves altes capacitats intel·lectuals, per haver-se incorporat tard al sistema educatiu o per condicions personals o d'història escolar.

Aquests articles reconeixen, també, a l'alumnat considerat de necessitats educatives especials i l'identifica com aquell alumnat que presenta algun tipus de discapacitat o el que presenta un trastorn greu de la conducta.

METODOLOGIA

El nostre entorn formatiu és el d'un grup de treball amb 40 hores de formació.

Quan havíem de presentar un tema qualsevol membre del grup aportava material sobre aquell aspecte i el presentava al grup.

Per elaborar els documents hem treballat des del model investigació-acció cooperativa, plantejat per González (2008) en la seva tesina i que es concreta en els quatre apartats següents:

- *Els problemes d'investigació són definits pels professors i investigadors alhora*: en el nostre cas es compleix ja que treballem directament amb l'experiència del professorat.
- *Els investigadors i els mestres d'escola col·laboren a la recerca de solucions pels problemes*: es materialitza quan generem noves dinàmiques de treball, quan detectem dificultats a l'aula generals o individuals, quan apliquem diferents estratègies i quan es reflexiona amb el professorat. Concretament una vegada construïts els documents els hem contrastat amb mestres i professors d'altres especialitats.
- *Els resultats de la investigació es fan servir per resoldre problemes*: el projecte suposa formació específica, acompanyament i treball en xarxa, enriquint-se per tant, la pràctica educativa.

Els instruments de treball que hem utilitzat per treballar han estat: partir de les experiències prèvies, fer recerca bibliogràfica, fer un anàlisi reflexiu a partir del contrast amb la pràctica diària.

➤ **Inclusió**

Per parlar d'inclusió hem agafat la "Guia per a l'anàlisi, la reflexió i la valoració de practiques inclusives" de la Generalitat de Catalunya donat que és el marc teòric de les nostres institucions escolars, ens sembla important fer una revisió del que es planteja allà com a Practiques Inclusives Òptimes (defugim la frase bones

pràctiques donat que a la Guia en fan referència explícita i es reflexiona al voltant d'aquesta nomenclatura).

Seguint la Guia agafem doncs com a punt de partida la definició d'educació inclusiva de Stainback (2001)[1] «l'educació inclusiva és un procés pel qual s'ofereix a tots els nens i nenes, sense distinció pel que fa a la capacitat, la raça o qualsevol altra diferència, l'oportunitat de seguir sent membres de les aules regulars i d'aprendre dels seus companys, i amb ells, a l'aula». Diem com a punt de partida perquè creiem fermament que la definició d'educació inclusiva ha de sorgir de cada comunitat educativa després d'un procés de reflexió compartida, seguint aquesta línia podem trobar noves maneres d'atendre les diferències individuals dins de cada context concret. Si es fa així en el procés es podrà anar identificant les barreres amb què l'alumnat s'entrebanca en els centres, i un cop identificat el problema és més fàcil posar-hi remei.

La idea que transmet la Guia és que no hem de mirar què fan els altres centres en aquest o aquell cas, sinó veure quin procés de reflexió els ha dut a prendre les seves resolucions. Es tracta de reflexionar sobre la situació actual de cada centre i de fer-se preguntes que permetin identificar els passos que cal seguir per acostar-se als indicadors que es desprenen de la definició.

La Guia es divideix en quatre apartats dels que en aquest article ens interessa especialment A-B. L'A més logístic i el B més filosòfic on s'ofereix el conjunt de principis, amb els indicadors respectius en forma d'ítems que els autors de la guia proposen que guiïn la nostra reflexió al voltant de si la intervenció que fem és inclusiva o no, perquè i com podem millorar-ho.

➤ **Justificació Teoria del vincle**

Hem treballat amb el suport de la teoria del vincle de Bolwby (1985) per enquadrar el tipus de relació educativa que busquem amb la nostra tipologia d'alumnat.

La teoria del vincle és una teoria que es situa entre lo biològic i lo relacional. Per desenvolupar-se l'infant necessita un adult amb qui té la capacitat de construir una relació asimètrica on l'adult té un paper de protector. Aquesta protecció ha de servir-li al subjecte per desenvolupar-se en els diferents entorns amb autonomia i seguretat.

Aquesta és la relació que perseguim. Per tal que es doni aquesta relació l'adult ha de ser significativament important. Amb cada relació significativa es pot rectificar l'IMW (Internal Model Working).

Moltes vegades aquesta relació no es pot construir perquè l'adult o el nen i nena no està disponible.

➤ **Justificació de la protocolització de la intervenció amb alumnes amb trastorns de la conducta**

En la pràctica amb alumnes que a la vegada són pacients del servei de Salut mental per patir algun trastorn de la conducta, sovint ens trobem amb comportaments hetero i/o auto-agressius. Degut al risc que aquest tipus d'alumnes comporten per a ells i pels que els envolten, ens proposem crear una guia protocolitzada de la

intervenció que s'ha de dur a la pràctica en situacions violentes amb adolescents diagnosticats de trastorn de la conducta. Per això ens referim a guies o estudis presents en la bibliografia basada en la evidència del tractament de pacients psiquiàtrics, que recomanen certes actuacions amb pacients ingressats o atesos als serveis d'emergència d'un hospital, que presenten comportaments violents o disruptius (NICE guideline 2005/003).

A partir de les recomanacions de la guia clínica citada, hem creat un pla d'intervenció pels alumnes amb trastorns de conducta escolaritzats als centres educatius ordinaris. El pla de intervenció té com a objectius:

- Formar el professorat per a detectar, avaluar el risc de la conducta violenta i aplicar mesures per a reduir aquest comportament de l'alumne.
- Aplicar uns protocols d'intervenció conductual amb l'alumne, creats especialment per a l'àmbit escolar dins un INS per a seguir les recomanacions terapèutiques necessàries per a pacients amb trastorns de la conducta.
- Avaluar si aquests tipus d'intervenció conductual en el marc escolar de secundària són aplicables en l'espai INS i si són eficients en la millora de la conducta de l'alumne.

Els protocols han estat creats a partir de les recomanacions de tractament psicològic individual cognitiu- conductuals basats en l'evidència clínica.

Recollint aquestes recomanacions hem incorporat, als nostres documents, tècniques de maneig del comportament del nen amb conductes disruptives, de gestió de la ira i control de l'impuls, així com entrenament en habilitats comunicatives i socials.

RESULTATS

Els resultats obtinguts han estat fruit de reflexions entre els diferents professionals que hem participat en el grup de treball. Hem compartit estratègies i actuacions per dur-les a terme amb el nostre alumnat i hem creat un seguit de documents que orienten i guien la nostra intervenció i la del conjunt del professorat d'un centre educatiu amb l'alumnat amb trastorns de conducta.

Pensem que un protocol d'intervenció pot esdevenir una guia útil per unificar criteris entre els diferents professionals que realitzen la seva tasca docent amb aquest alumnat i pot servir de base per estimular el diàleg necessari que fonamenti el treball en equip amb l'objectiu de desenvolupar noves orientacions i nous protocols d'intervenció.

En el procés d'adaptació a les demandes de l'entorn escolar, aquest alumnat necessita ser acompanyat per un professional referent (nosaltres l'anomenem **Referent** en els documents) que estructurari els moments d'incertesa i desorientació i converteixi la conducta impulsiva en una conducta emmarcada en un context de sentit i estructurada per un llenguatge contenidor. En aquest sentit, la construcció d'un vincle positiu amb l'adolescent que pateix un trastorn de la conducta esdevindrà un element clau en el procés d'inclusió d'aquest alumnat dins l'entorn escolar ordinari, donat que possibilitarà l'accés a l'elaboració del malestar en un espai i temps de conversa.

Amb l'objectiu de facilitar als diferents professionals el treball amb l'alumnat amb trastorn de conducta, hem elaborat tres documents que, a manera de protocols, pretenen donar resposta a com crear vincle amb l'alumnat, a com intervenir en moments de crisi i a com gestionar la dinàmica de l'aula ordinària. Aquests models els estem utilitzant adaptant-los a cada cas per alumnes de primària i secundària amb greus crisi de descontrol conductual.

el professor i l'alumne. Aquest vincle permet ser una persona de referència i que l'alumne incorpori canvis a nivell d'aprenentatges i de gestió d'autonomia personal a partir de la relació que s'estableix. Aquesta relació es construeix a través de l'empatia, la sensibilitat, la capacitat de lectura emocional pedagògica i la capacitat de posar solucions i mobilitzar recursos.

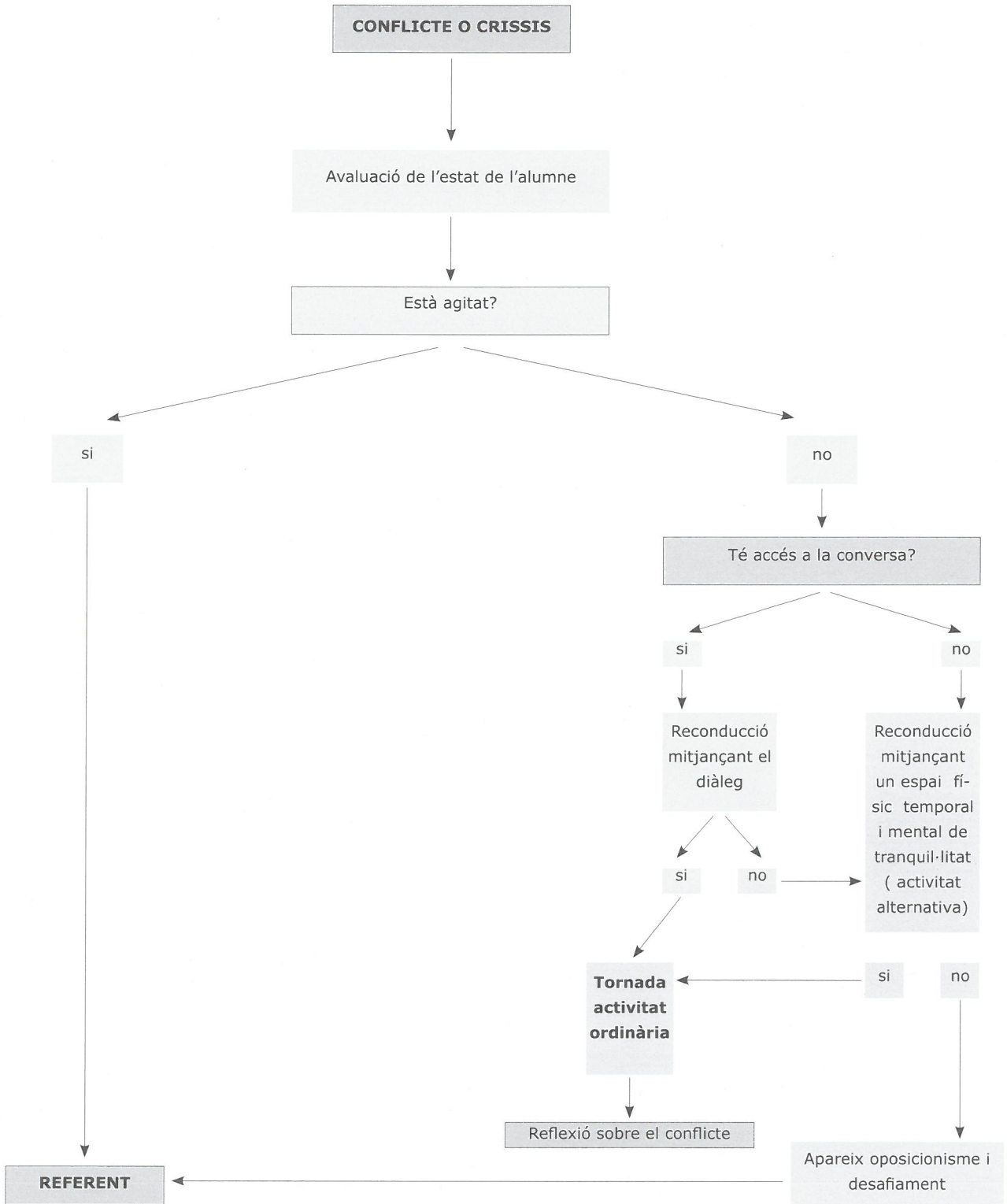
ORIENTACIONS PER PROFESSORAT DE SECUNDÀRIA: COM CREAR VINCLE AMB ALUMNES AMB PROBLEMES DE CONDUCTA

El vincle, en l'entorn escolar, és una relació que s'estableix entre

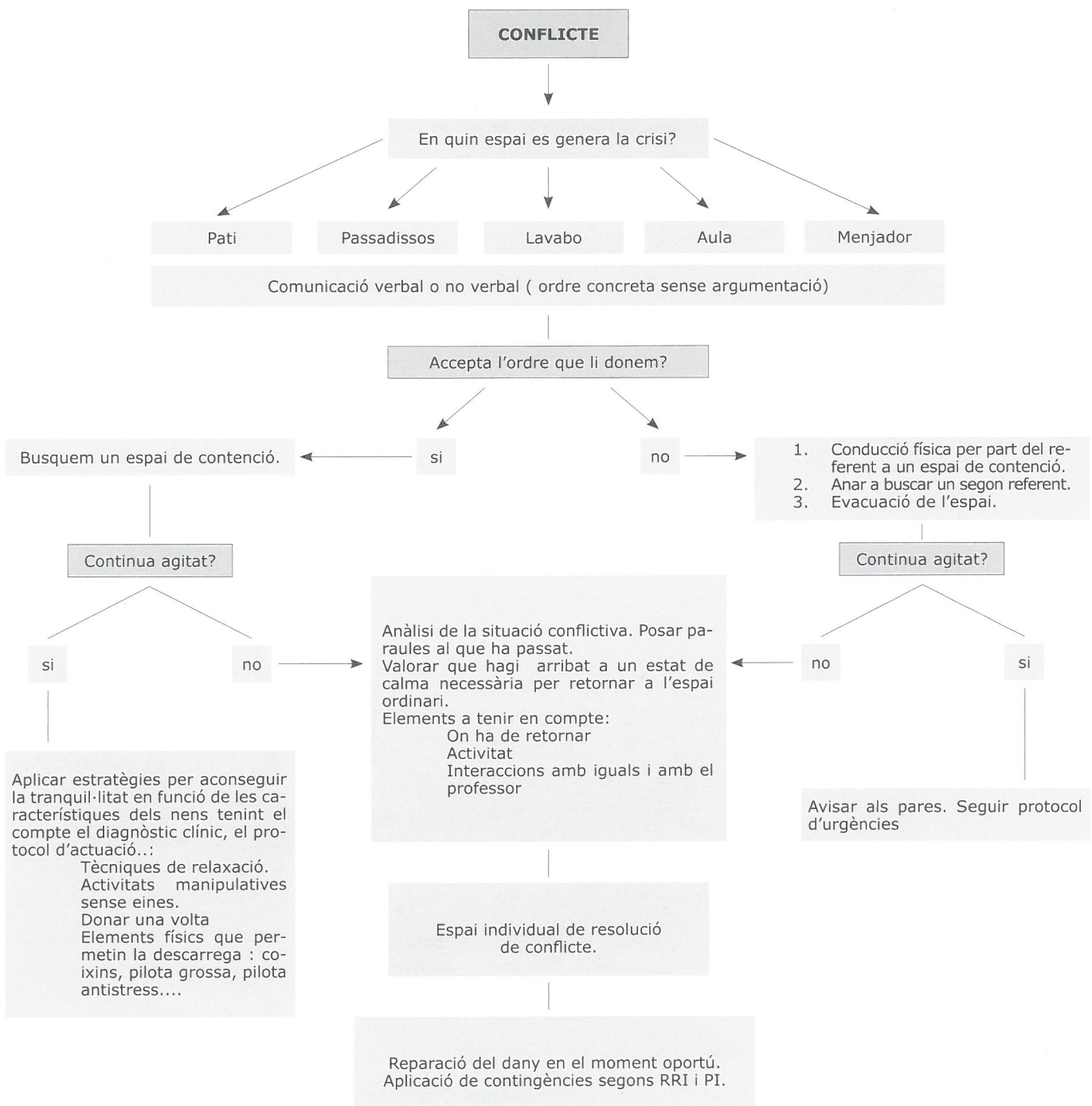
En els alumnes amb problemes de conducta no hi és des del primer moment s'ha de crear i mantenir a partir de la construcció d'un espai compartit.

L'alumne presenta	Actuacions del professorat
<i>Dificultats per acceptar la conversa</i>	Reconeixement de l'alumne (una mirada, un comentari proper...). Verbalitzar la nostra disponibilitat per la interacció (Ex.: <i>Quan tu ho necessitis saps que em pots trobar</i>). Conèixer els seus interessos. Parlar amb l'alumne de forma discreta quan els companys no estiguin pendents de la seva reacció.
<i>Analitzen les situacions de forma rígida perquè els hi costa veure les coses des del punt de vista de l'altre</i>	No entrar en el seu joc de discussió. Donar la possibilitat d'explicar-se (pregunta empàtica). Donar un temps d'espera per pensar (ja en parlarem ...).
<i>Imputa a l'altre el seu malestar (la culpa sempre és de l'altre)</i>	Explicar a l'alumne que s'espera d'ell. La norma no és el professor, el professor la fa complir, ell també està subjecte a la norma. Entendre que el seu discurs no va dirigit al professor (és una mostra del seu malestar).
<i>Passivitat i manca de motivació</i>	Entendre aquesta característica com un element propi de l'adolescència. Crear expectatives d'èxit. Proposar objectius de treball assequibles (activitats atractives, contextualitzades en el marc de classe). Simplificar tasques i materials en base als seus coneixements previs. Donar-li càrrecs o responsabilitats d'aula. Donar-li la paraula. Reforçar positivament els seus èxits i habilitats (oralment, amb notes a l'agenda, o amb registres de conducta). Premiar la seva participació amb tasques que puguin resultar gratificants o bé negar-li la participació en aquestes tasques gratificants si abans no realitza d'altres menys interessants.
<i>Hostilitat envers els altres (la hostilitat es mostra amb diferent intensitat)</i>	Mantenir un to calmat i acollidor. Davant dels comentaris hostils de l'alumne: · quan sigui possible reconduir la seva atenció cap a un altre tema (tenint en compte la situació contextual) · posar límit sense caure en l'element provocador de l'alumne.
<i>Inestabilitat en les relacions personals</i>	Crear espais de conversa i mediació amb els altres companys. Proposar treballs cooperatius (murals, jocs de torns, dinàmiques de grup) amb garanties d'èxit.
<i>Manca de control dels impulsos (incontinença verbal, s'aixeca,, provoquen , fan sorollets, agressió verbal i /o física...)</i>	Delimitar quines conductes podem deixar passar i quines no són admissibles a classe. Aconseguir que l'alumne estableixi un compromís amb la normativa per exemple amb contractes pedagògics... Pactar uns temps de treball (franges horàries) i uns temps de relax. Ofertir la possibilitat de demanar una estona de pausa perquè l'alumne expressi el seu estat d'ànim.
<i>Manca de confiança en el professor.</i>	Mostrar confiança cap a l'alumne. Creure en les seves capacitats sense judicis previs. Marcar objectius de millora assequibles i donar les eines per dur-los a terme.

Gestió d'alumnes amb problemes de regulació de la conducta a l'aula ordinària.



Actuació del referent en cas de crisi



Nota:

[1] Guia per a l'anàlisi, la reflexió i la valoració de practiques inclusives" de la Generalitat de Catalunya Pàg 3. STAINBACK, Susan. «L'educació inclusiva: definició, context i motius». Suports: Revista Catalana d'Educació Inclusiva, vol. 5, núm. 1 (2001), p. 18-15.

Referències Bibliogràfiques:

Alegret, J.; Sellarés, R i Castanys, E (2010) Alumnado en situación de estrés emocional. Colección Escuela Inclusiva Ed Graó, Barcelona.

AMERICAN PSYCHIATRIC ASSOCIATION (2000) Diagnostic and statistical manual of mental disorders, Fourth edition, Text Revision. American psychiatric Press, Washington DC. Edición traducida al castellano (2002) DSM IV-TR: Manual diagnóstico y estadístico de los trastornos mentales. Madrid: Masson.

Barkley, R. (2002) Niños hiperactivos: cómo comprender y atender sus necesida-

des especiales. Barcelona: Paidós.

Barkley, R. (2010) "El TDAH como trastorno de las funciones ejecutivas. Aplicaciones para su manejo en el aula " Conferencias TDAH en Cantabria, "El mundo del TDAH". Asociación ACANPADAH (www.acanpadah.org).

Bowlby, J. (1985) La separación afectiva. Ed Paidós. Barcelona.

Geddes, H (2010) El apego en el aula. Ed Graó, Barcelona.

Geddes, H (2008) Jornades PRESME Noves mirades en salut mental i aprenentatge.

González, O. (2008) Cap a un currículum intercultural a Primària. La investigació-acció com a metodologia i la cançó com a desencadenant del canvi. UB

Labrador, F.J. (2008) Técnicas de modificación de conducta. Madrid: Plaza Edición.

NICE Guideline, National Institute for Clinical Excellence (NHS). (2005/003) Guidance on the short- term management of disturbed/violent behaviour in psychiatric inpatient settings and emergency departments. www.nice.org.uk.

Stainback, Susan. «L'educació inclusiva: definició, context i motius». Suports: Revista Catalana d'Educació Inclusiva, vol. 5, núm. 1 (2001), p. 18-5.

