

PROPOSTA DE MILLORA DEL SUPORT EN XARXA ALS CENTRES DOCENTS^[1]

Elena Anton

EAP Badalona, sector B i

Carles Monereo

Departament Psicologia de l'Educació. Universitat Autònoma de Barcelona

RESUMEN

En la perspectiva de la educación desde una dimensión social toma una mayor relevancia la concreción de espacios para la coordinación. El incremento de contextos de trabajo compartido, indica la necesidad de disponer de procedimientos que guíen y organicen las interacciones de la “diversidad” de profesionales y servicios en los entornos comunes. Las funciones de los EAP, evaluación, asesoramiento y orientación se acompañan de las tareas de la coordinación definida en dos dimensiones: entre los profesionales de un mismo equipo i/o servicio, para gestionar el trabajo conjunto y la de estos con diversos servicios – educativos, sociales y de salud – que interactúan en el mismo territorio con el objetivo de colaborar con los centros docentes para mejorar la atención del alumnado.

ABSTRACT

Within the perspective of education from a social dimension, the concretion of the coordination spaces takes a major relevance. The increasing contexts where the tasks have to be shared show the need to have the procedures to guide and organize the interactions of the “diversity” of professionals and services within the common environments. The functions of the EAP; assessment, advice and guidance, are accompanied by the coordination tasks defined in two dimensions: that of the professionals in the same team and / or service, managing the shared tasks, and that of those professionals dealing with the different services – educational, social and health – that interact in the same territory, with the objective to cooperate with schools to improve the care of students. By describing the experience of collaborative work, internal and external coordination is considered, and a software application format is proposed, to improve the network input of services within the educational environments.

INTRODUCCIÓ

“D’una concepció molt “clínica” del treball educatiu que agafava per unitat l’infant de manera aïllada, sembla que es va avançant cap a una perspectiva de treball més global, més contextualitzada, més social”

Jordi Collet, Ricard Benito, Joan Subirats

Els canvis socials i culturals dels darrers temps, conformen una diversitat de cultures, llengües, maneres de pensar, de fer, d’aprendre, de criteris ètics, creences, organitzacions familiars, etc. que condueixen als centres docents a fer-se nous plantejaments educatius que inclouen els diferents recursos de l’entorn.

Els nous requeriments socials, culturals i tecnològics fan necessari revisar l’organització i gestió interna, la metodologia, els programes, ... per tal d’adaptar-se i donar una resposta adequada a la demanda actual diferent, nova i canviant.

Una educació per a tots és el principi en el qual es fonamenta l’escola inclusiva i a l’hora, és també la seva finalitat. Aquest “tots” fa referència a l’alumnat i les seves famílies, al professorat i també inclou als professionals i agents socials que hi col·laboren des dels diferents contextos en el seu procés educatiu.

Parlar de l’escola inclusiva ens porta sens dubte a parlar de diversitat i més concretament de l’atenció a la diversitat. El concepte de diversitat es relaciona amb l’alumnat i sempre en el sentit d’atendre les seves necessitat educatives. Aquestes necessitats educatives són cada vegada més diverses i van des dels aspectes més ordinaris als més específics passant per àmbits educatius, culturals i de salut que molt sovint requereixen cercar respostes en el propi centre educatiu, i a l’entorn proper.

Actualitzar els processos educatius a les noves demandes no és

només funció dels centres docents sinó que hi estan implicats serveis i programes de l’entorn proper que desenvolupen una funció activa en el procés.

Cada vegada es dona més rellevància a considerar les particularitats de l’entorn, els recursos existents i les possibles aportacions de la diversitat de professionals que, amb funcions diferents, interactuen en el territori. Per poder donar resposta a les necessitats detectades, es veu necessari el treball conjunt i la proposta d’intervencions des de la proximitat, flexibles, globals, integrades i interdisciplinàries.

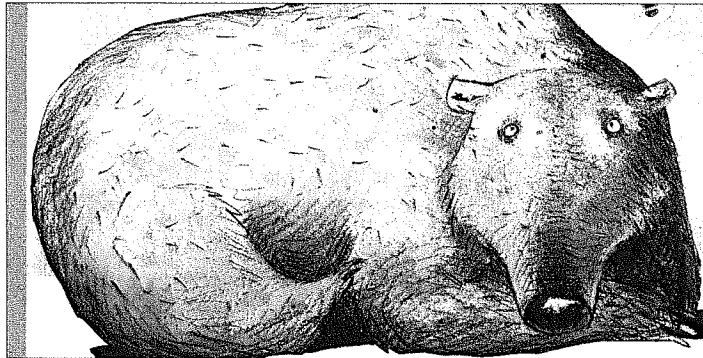
En aquest moment de transformació i de noves demandes, les antigues metodologies resulten insuficients doncs actuen aïlladament (el treball centrat en l’especificitat i realitzat en contextos desvinculats dels entorns on es detecten les necessitats ofereixen una visió fragmentada i no afavoreixen la recerca de respostes des del propi context ni des de la globalitat.) restant eficàcia i produint certa frustració en els professionals que volen treballar bé i comproven que les tasques realitzades no assoleixen l’èxit i reconeixement esperats. El treball de qualitat incideixen en la pròpia imatge professional, la individual i la del grup o equip que el desenvolupen i millora el clima de treball.

Aquesta altra *diversitat de serveis* necessita d’una estructura organitzativa sòlida, coherent, flexible i adaptable a cada context que es configuri com a suport estable als centres docents en l’atenció de la diversitat de l’alumnat. Cal dissenyar maneres de fer que incloguin a tots els professionals i que creïn vinculació i encara millor, veritable coordinació amb la tasca a desenvolupar.

Els conceptes d’inclusió i cohesió cal que estiguin integrats a la dinàmica de treball, com una manera natural de pensar i de fer i

han de ser el reflexa de l'organització inclusiva i cohesionada dels estaments interns i externs que la gestionen.

Un repte important, en aquest moment, en quant als aspectes d'organització és la de gestionar tenint en compte el conjunt i convivència dels diversos serveis i professionals que intervenen en els centres docents. La concreció d'espais per a la coordinació sempre ha estat un element rellevant però la perspectiva de l'educació des d'una dimensió social ha incrementat el marc de treball compartit indicant la necessitat de disposar de procediments que guiïn i organitzin les intervencions dels professionals que hi participen i que pertanyen a disciplines diferents, Administracions diferents, tenen funcions diferents i interactuen en un mateix territori.



ELS EAP I LES SEVES FUNCIONS. LA COORDINACIÓ

Els EAP, equips de composició multidisciplinar, col·laboren amb els centres en l'assoliment dels objectius educatius explicitats en el Currículum corresponent a cada etapa educativa. El marc de treball comú pels centres i l'EAP, és el Currículum. La col·laboració de l'EAP es concreta amb el desenvolupament de les funcions de : l'avaluació psicopedagògica i social de les necessitats educatives de l'alumnat i l'assessorament i orientació en la planificació organitzativa i curricular per tal d'oferir una resposta adequada a les necessitats detectades.

Per tal de portar a terme aquestes funcions encomanades pel Departament d'Educació, els EAP han desenvolupat una altra funció que és la coordinació amb els diferents agents que participen en el camp educatiu i entre els propis professionals del servei per tal construir un treball intern d'equip que permeti un desenvolupament de les funcions de manera adequada i de qualitat. El primer repte ha estat, mitjançant la coordinació, donar contingut i dinàmica interdisciplinaria a aquests equips multidisciplinars.

Per avaluar, assessorar i orientar, ha calgut establir i consolidar relacions amb els centres docents, i amb serveis educatius, socials, de salut, Administracions, entitats, etc. Es podria dir que la coordinació interna i la coordinació amb "altres" ha estat una eina que ha aportat coneixements, aprenentatges i eficiència als participants.

Des de la seva creació, la presència als centres docents ha estat una constant. Hi ha un coneixement del territori força aprofundit, del procés que han seguit els centres, dels canvis, de les organitzacions internes, de les dificultats i èxits del dia a dia que no consten a la documentació oficial.

Després de més de 25 anys d'experiència desenvolupant aquesta dinàmica de treball es consolida com a servei amb un ampli ventall de possibilitats assessores i l'assenyalen com el més capaç per

desenvolupar aquesta funció: la coordinació.

L'experiència de coordinació dels EAP es podria organitzar en dos blocs en relació a les funcions d'avaluació, assessorament i orientació (veure quadre 1):

Per desenvolupar les funcions de:	
Avaluació – Assessorament – Orientació	
La coordinació de	<ul style="list-style-type: none"> - Actuacions educatives en relació al currículum: adaptacions, ACL, P1, ... - Actuacions educatives en relació a l'acció tutorial. - Grups de treball - intern o mixtes - per l'elaboració de criteris, documents, metodologies i instruments que facilitin el treball conjunt o donin resposta a les necessitats detectades. - Actuacions de caire preventiu: traspàs d'informació de primària a secundària, alumnes amb NEE a P3, ... - Necessitats detectades per tal de rendabilitzar els recursos. - Relació de suports i disponibilitat. - Recursos humans per atendre la diversitat. Criteris de distribució. - L'organització interna i procediment de treball de l'equip.
La coordinació amb	<ul style="list-style-type: none"> - L'equip per reflexionar sobre les necessitats detectades i actuar amb coherència professional. - Serveis i/o altres professionals per tal de compartir informació i prendre decisions sobre les actuacions a realitzar en relació a l'alumnat. - Serveis i/o altres professionals per tal de compartir informació i prendre decisions sobre les actuacions a realitzar en relació a un centre o grup de centres o zona. - Els centres docents: equips directius, professorat específic per l'atenció de NE, tutor/es i altres professors/es. - Amb el Departament d'Educació per informar i sobre les necessitats detectades i preveure actuacions i suports.

(Quadre 1. Coordinació dels EAP en relació a les funcions d'avaluació, assessorament i orientació.)

Enguany, la funció de la coordinació pren més rellevància ja que ens trobem en un moment de reorganització dels serveis educatius i de que cada vegada més es fa més evident la necessitat d'establir col·laboracions amb l'entorn per tal de donar respostes globals i integrades i des de perspectives interdisciplinàries.

Quan la resposta necessita de la perspectiva des de diversos àmbits (educatius, socials, de salut, ...), i la participació de diferents serveis (EAP, CREDA, Servis socials, CSMIJ, ...), per tal que aquesta resposta sigui eficaç, cal disposar d'una eina de coordinació que es pot concretar en espai, temps, tasca i metodologia de treball.

Sovint, la detecció de la necessitat és comuna per part de tothom, l'acord sobre la necessitat d'actuar i de fer-ho conjuntament també hi és i els objectius de treball dels diversos serveis que intervenen són molts propers però es produeixen moltes dificultats per la coordinació necessària, prèvia, a la presa de decisions. Les Comissions d'Atenció a la Diversitat, les Comissions socials i els diferents espais de treball conjunt entre centres i serveis faciliten aquest intercanvi però són insuficients per a donar resposta al dia a dia. És a dir a aquelles actuacions puntuals, més immediates que perden vigència si es demoren fins a la propera reunió.

L'avenç de les noves tecnologies pot ser un element facilitador de la coordinació entre professionals que interactuen en el camp educatiu.

UNA PROPOSTA DE PLATAFORMA VIRTUAL PER LA COORDINACIÓ DE SERVEIS

La proposta que es presenta es basa en l'estudi realitzat durant el

curs 07-08, gràcies a una llicència d'estudis retribuïda concedida pel Departament d'Educació (DOGC núm. 4968 de 14.09.2007).

El treball realitzat durant aquest any de llicència d'estudis ha estat l'observació i l'anàlisi de la coordinació existent entre els centres docents i els serveis de l'entorn i l'elaboració d'una proposta de millora en forma d'aplicatiu informàtic.

El treball s'ha organitzat en base a dos grans apartats que s'han desenvolupat de manera simultània i amb interdependència un de l'altre:

1. L'estudi d'una experiència basada en el model de treball en xarxa.

Es tracta d'una experiència que des de fa 10 anys desenvolupen quatre centres docents (tres CEIP i un IES) i alguns serveis de l'entorn. El model de treball està consolidat, valorat positivament pels participants (professionals que el porten a terme i usuaris que el reben) i reconegut per l'Administració.

Algunes de les seves valoracions:

"El projecte Enllaç ha tingut ressò a tot l'institut per la informació interna que es fa cada curs i perquè forma part del dia a dia del centre".

"És un aprenentatge per a tots a nivell organitzatiu i a nivell curricular."

"A banda de millorar l'atenció de l'alumnat, també ha millorat el treball intern del professorat (organització i currículum)".

L'objecte d'estudi ha estat, l'experiència d'aquests centres i dels serveis, en relació al Pla de transició de l'alumnat de la l'educació Primària a l'educació Secundària, anomenat Projecte Enllaç, perquè enllaça àmbits i continguts d'ambdues etapes i els hi dona continuïtat. Es descriu el contingut, les característiques i l'aplicació i s'analitzen quins elements bàsics del treball en xarxa s'han incorporat i desenvolupat.

A l'estudi s'identifiquen els factors més significatius de l'experiència per tal d'extreure orientacions i pautes que puguin guiar i fer de protocol o document marc d'altres experiències de treball en col·laboració.

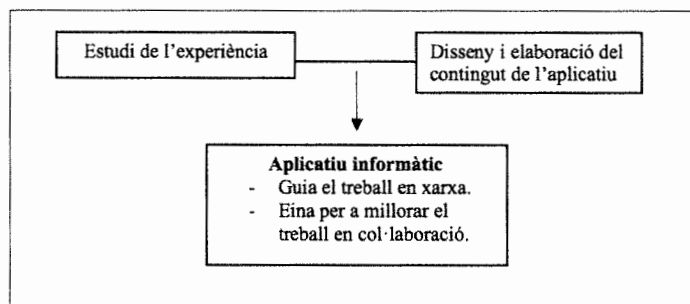
2. El disseny i elaboració del contingut d'un aplicatiu informàtic.

A partir de l'estudi de l'experiència s'ha elaborat un aplicatiu informàtic (<http://phobos.xtec.cat/manton6/moodle/>) que vol ser una eina que millori i faciliti la coordinació entre els centres docents i els serveis educatius, socials i de salut de l'entorn d'aquesta zona en concret i que permeti anar avançant cap a una estructura de treball cooperatiu.

Així mateix, l'aplicatiu informàtic, disposa de guies, eines i recursos de caràcter més general que poden servir de suport per iniciar o analitzar experiències basades en el treball en xarxa.

El disseny de l'estructura i l'organització i elaboració dels diferents continguts de l'aplicatiu informàtic s'han compaginat amb l'estudi de l'experiència i han esdevingut un procés en primer lloc d'aprenentatge, dinàmic pels diferents canvis que s'han produït a mesura que s'avançava en l'anàlisi de dades, i de col·laboració per les diverses aportacions tècniques i de contingut.. per part de la Comissió tècnica dels Serveis Educatius de la ciutat, l'equip de

zona, els tres CEIP i l'IES que desenvolupen el projecte Enllaç, Inspecció, Serveis socials, Salut escolar, CDIAP-CSMIJ i mitjançant el treball continuat amb el supervisor de la recerca d'estudis així com la contribució de professionals dels EAP i dels CRP.



Finalitat i Objectius

La principal finalitat del projecte ha estat elaborar un aplicatiu informàtic (plataforma Moodle) que millori el treball en xarxa que es desenvolupa entre quatre centres docents (tres CEIP i un IES) i els serveis educatius, socials i de salut de l'entorn. Això suposa:

- Millorar l'atenció en el procés educatiu de l'alumnat.
- Potenciar la cultura de xarxa.
- Millorar l'eficàcia i qualitat de les intervencions.

Metodologia

Entrevistes i reunions:

- Amb els centres docents i els serveis educatius, socials i de salut de l'entorn per tal de:
 - recollir les dades i descriure l'experiència del Pla de transició amb tots els elements més significatius.
 - respondre als qüestionaris sobre l'estat actual dels factors que determinen el treball en xarxa.
 - elaborar conjuntament un document de l'aplicatiu informàtic, sobre el seguiment de l'alumnat.
- Amb professionals d'altres zones educatives, amb experiència en el treball en xarxa que han contribuït amb orientacions i indicacions teòriques i pràctiques, segons la pròpia experiència.
- Amb professionals coneixedors de l'aplicatiu informàtic que han aportat indicacions sobre el funcionament i les possibilitats dels continguts.

Anàlisis documental:

- Dels plans de treball i memòries del Pla de transició, des de l'inici fins l'actualitat.
- Dels documents de coordinació generats entre els centres docents i els serveis educatius que hi col·laboren.

Consultes bibliogràfiques:

- Lectura d'articles de revistes i llibres en referència al treball en xarxa.
- Manuais de consulta sobre PowerPoint i la plataforma Moodle.

Consultes telemàtiques:

- Visites a diferents websites per tal de conèixer experiències en relació al treball en xarxa i el funcionament de

les eines informàtiques.

L'APLICATIU INFORMÀTIC: DESCRIPCIÓ DE L'ESTRUCTURA I DEL CONTINGUT

L'aplicatiu informàtic pretén ser una eina interactiva que faciliti la comunicació, l'intercanvi i la coordinació entre els diferents professionals dels centres docents i dels serveis educatius, socials i de salut de l'entorn. Com a plataforma s'ha triat Moodle (plataforma de suport PHP que disposa d'un editor integrat HTML).

Moodle és un entorn d'aprenentatge dinàmic que promou una pedagogia de constructivisme social.

Disposa dels següents elements: Calendari / Fòrums / Notícies del lloc / Entrada per crear comptes d'usuaris / Informació sobre les categories dels cursos / Relació de cursos disponibles

Es caracteritza per un apartat estàtic i un de dinàmic i disposa de tres àmbits: informació, comunicació i coordinació interna entre centres docents i serveis (veure quadre 2).

	Àmbits	Continguts
Apartat estàtic	Àmbit d'informació	<ul style="list-style-type: none"> - Organització i gestió del treball en xarxa - Recursos de l'entorn
Apartat dinàmic	Àmbit de comunicació	<ul style="list-style-type: none"> - Aportacions per a la millora del treball en xarxa - Taller d'experiències - Consulta
	Àmbit de coordinació interna	<ul style="list-style-type: none"> - Centre 1 - Centre 2 - Centre 3 - Centre 4 - Espai comú als 4 centres

(Quadre 2. Apartat i àmbits del Moodle.)

Més concretament, l'apartat estàtic, està obert a qualsevol visitant i ofereix informació general i com hem vist presenta dos grans blocs que descriurem seguidament:

Primer bloc: Organització i gestió del treball en xarxa

Continguts:

Presentació

La presentació, en format *PowerPoint*, inclou un mapa conceptual del contingut global de l'aplicatiu informàtic. Es descriuen els objectius i finalitats i es presenta com a proposta de millora a la coordinació entre centres docents i serveis de l'entorn.

Marc normatiu

A l'apartat del marc normatiu, mitjançant enllaços, es recullen les lleis, decrets i instruccions vigents que regulen el funcionament dels centres docents i dels serveis educatius.

- LOE.
- Currículum de Primària.
- Currículum de Secundària.
- Decret de Serveis educatius i modificació.
- Plans educatius d'Entorn.
- CTIC.

Conceptes i punts clau del treball en xarxa

En format *PowerPoint*, es defineix el concepte de treball en

xarxa i els punts clau o premisses que cal desenvolupar per a la construcció del treball cooperatiu.

Eines:

El contingut d'eines, en format *PowerPoint*, aporta aspectes metodològics sobre el treball en xarxa, des de vessants teòriques (resums i idees extretes de llibres i documents d'autors experts en aquests continguts) i pràctiques com és el document que descriu les conclusions sobre l'estudi realitzat a la zona del Projecte Enllaç.

- El treball en grup.
- El mètode cooperatiu.
- Algunes estratègies per l'assessorament psicopedagògic en el treball en xarxa.
- Avantatges de les TIC.
- Conclusions sobre l'estudi a la zona del Projecte Enllaç.

Models de documents

Finalment, al contingut de models de documents, es troben els recursos documentals produïts pels centres docents, durant aquest període de 10 anys de coordinació del Pla de transició i també els elaborats pels serveis educatius (EAP i LIC) que col·laboren en aquest pla. Així mateix, s'inclouen els documents de recollida de dades i de valoració que han estat elaborats per realitzar aquest estudi sobre el treball en xarxa.

- Documents de coordinació entre els centres que desenvolupen el pla de transició de l'educació primària a l'educació secundària (17 documents).
- Documents elaborats pels serveis educatius (EAP i LIC) que col·laboren en aquest pla (3 documents).
- Qüestionari, graella per la recollida de dades i graella de devolució sobre el treball en xarxa (3 documents).

Al final de cadascun dels continguts s'aporten les referències bibliogràfiques que s'han utilitzat per a la consulta i l'elaboració.

Segon bloc: Recursos de l'entorn

Continguts

Educatius

- Relació de centres docents de primària, secundària, educació especial, públics i concertats de la ciutat.
- Serveis educatius del Departament d'Educació que intervenen a la zona on s'ha realitzat l'estudi.

Socials

- Serveis de la xarxa pública de la Generalitat i de les Administracions locals de la zona i ciutats veïnes.

Salut

- Serveis de la xarxa pública de salut de la zona.

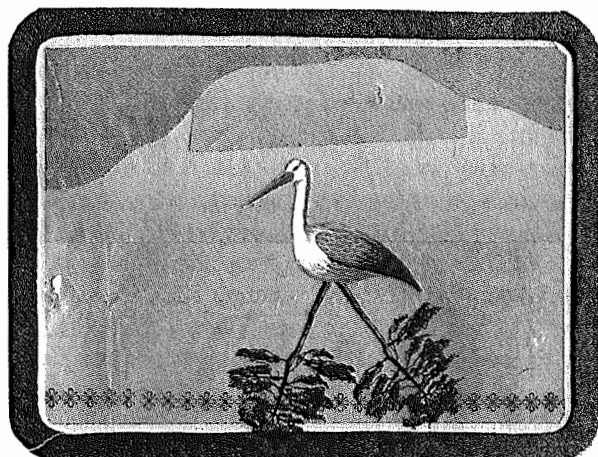
Mitjançant enllaços a pàgines *web* i formats de *PowerPoint* es presenta la relació de centres docents de la zona i la relació de serveis.

Cadascun dels recursos incorpora les següents dades:

- Adreça
- Telèfon
- Enllaç de correu electrònic

- Enllaç amb la pàgina web pròpia del recurs i/o altres pàgines d'interès.

L'apartat dinàmic està dissenyat com un espai d'intercanvi i de comunicació entre els serveis i corresponents professionals implicats.



És interactiu i té dos àmbits diferenciats:

- a) un àmbit de comunicació, obert als visitants, amb dues funcions: incloure documents, informacions i experiències i la consulta.
- b) un àmbit de coordinació entre centres i serveis, d'accés restringit.

a) Àmbit de comunicació: continguts

- Aportacions per a la millora del treball en xarxa
Inclou informació sobre:

- Aspectes normatius
- Referents teòrics
- Experiències
- Eines
- Documents
- Recursos
- Lectures interessants i bibliografia

El contingut d'aportacions, està configurat com un espai d'interacció que afavoreixi l'intercanvi i l'ampliació de coneixements sobre el treball en xarxa i altres continguts educatius que tinguin relació i puguin contribuir a la millora de la pràctica professional.

Les aportacions dels visitants estan guiades mitjançant un recurs propi del Moodle, un glossari, que per l'entrada i per la cerca disposa de: Ordenació alfabètica, ordenació per categories (eines, experiències, recursos, ...) i ordenació per dates.

- Taller d'experiències

- El projecte Enllaç
- Fitxa: inclou la teva experiència

El taller d'experiències recull la descripció d'experiències reeixides en referència al treball en xarxa - actualment només es troba la del Projecte Enllaç - i permet incloure altres experiències mitjançant la complimentació de dues fitxes:

- Una primera fitxa que recull les dades identificatives.
- Una segona fitxa on es poden explicar els objectius, l'organi

ció, la dinàmica de funcionament, la valoració i les propostes de millora de l'experiència.

El taller d'experiències vol ser un recurs de consulta per l'aprenentatge del treball en xarxa i també un catàleg on es trobin diverses experiències amb diferents continguts.

- Consulta

- Ajuda
- PMF

A la consulta es troba en actiu un espai de preguntes més freqüents i d'ajuda i es preveu incloure recursos i eines.

En aquest mateix apartat dinàmic hi ha un espai de comunicació específic per a la coordinació interna entre els quatre centres que desenvolupen el pla de transició de l'educació primària a l'educació secundària i els serveis de l'entorn.

b) Àmbit de coordinació interna

Cada centre disposa del recurs del glossari amb dues aplicacions:

- Seguiment de l'alumnat .
- Comissió Social o Comissió d'Atenció a la diversitat .

Fitxa o pauta pel seguiment de l'alumne/a:

SEGUIMENT	
CURS:	NIVELL:
NOM:	
COGNOMS:	
Data de naixement	SEXE: H () D ()
Adreça:	
Curs d'arribada al centre:	
Canvis de centres escolars:	
Repeticions:	
Necessitats detectades:	
Serveis que intervenen	
Inici i motiu de la intervenció:	
EAP	
Psicopedagog/a () Treballador/a social () Fisioterapeuta ()	
Dictamen () informe SCD () Atenció AEE ()	
LIC	
Atenció AA ()	
CREDA	
Atenció logopeda () Valoració ()	
Altres:	

La fitxa de seguiment de l'alumnat s'ha configurat utilitzant un dels recursos del l'aplicatiu informàtic (Moodle), en aquest cas el glossari.

El glossari es caracteritza per:

- Disposar d'ordenació alfabètica de manera que es poden cercar dades (fitxa de seguiment de l'alumne/a) per nom i cognoms.
- Es poden cercar dades per: data d'entrada i per professionals i/o serveis que fan l'entrada.
- Es poden visualitzar totes les dades i totes les entrades realitzades.
- Les dades es poden organitzar en categories.
- Permet fer comentaris sobre les dades introduïdes.
- Permet consultar, des del mateix espai, les actes de les reunions on s'han acordat les intervencions.

Funcions

Es tracta d'un espai de coordinació on hi tenen accés, mitjançant una contrasenya, els professionals que intervenen en el seguiment de l'alumne/a.

L'acord sobre quins professionals intervenen es decideix a les Comissions socials o GTM i a les Comissions d'Atenció a la Diversitat.

Pot ser una eina útil quan intervenen més de dos professionals de l'entorn (per exemple: mestre/a d'educació especial, EAP, CDIAP i Serveis socials).

Podria ser una eina vàlida "per tenir al dia", el seguiment de l'alumne/a.

Orientacions

- Ha de contenir les dades imprescindible que permetin la identificació de l'alumne/a.
- És un espai per a comunicar intervencions que s'han acordat prèviament.
- L'objectiu és fer més àgil la comunicació i fer més efectives les intervencions.
- Cal tenir cura de que la informació que s'adjunti no faci esment sobre qüestions personals i privades de l'alumne/a i de la seva família.
- La coordinació mitjançant la fitxa de seguiment de l'alumnat no substitueix les reunions i/o entrevistes entre professionals per tractar amb més profunditat aspectes educatius, emocionals, familiars i socials.
- Cal que hi hagi un responsable per iniciar l'entrada de dades i per dinamitzar--ho.

Comissió Social o Comissió d'Atenció a la diversitat

També amb el recurs del glossari, recull les actes de les reunions segons un model proposat i acordat.

Model d'acta

CENTRE DOCENT:	DATA:	
PARTICIPANTS:		
- EQUIP DIRECTIU:		
- MEE / PSI PT:		
- AA:		
- TIS:		
- EAP (PSI-TS):		
- ELIC:		
- SERVEIS SOCIALS:		
- SALUT ESCOLAR:		
- ALTRES:		
ORDRE DEL DIA:		
SEGUIMENT ALUMNE/A:		
ALUMNE/A	NECESSITATS DETECTADES	ACORDS
Nom Cognoms Nivell		
ALTRES TEMES:		
PROPOSTES I ACORDS:		
TEMES PENDENTS PER A LA PROPERA REUNIÓ:		

APLICACIÓ I ALGUNS RESULTATS O IMPRESSIONS SOBRE LA SEVA UTILITAT EXPRESSADA PER ELS USUARIS

L'aplicatiu informàtic "Espai de cooperació educativa" s'ha posat en funcionament aquest curs i es troba en fase d'experimentació. Els usuaris i visitants que han consultat l'espai han fet les següents observacions:

- El bloc de recursos de l'entorn es considera de força utilitat perquè ofereix dades i informació sobre els serveis més pròxims de la zona.
- El model d'acta esta sent utilitzada per tres centres de la zona on es desenvolupa el treball en xarxa.
- La fitxa de seguiment de l'alumne/a s'ha posat a la pràctica en un centre docent. Hi poden accedir mitjançant una contrasenya els professionals que participen a la CAD (Comissió d'Atenció a la Diversitat): Equips directiu, mestres d'educació especial, mestra de l'aula d'acollida, logopeda del CREDA, educadora dels serveis socials, tècnica de salut escolar i l'EAP (psicopedagoga i treballadora social). S'ha iniciat l'experiència a finals del primer trimestre del curs, amb uns alumnes molt concrets que es caracteritzen per rebre el suport d'educació especial, requereixen d'un seguiment continuat i de la coordinació entre centre i els dos o tres serveis que intervenen. Coincideix en que són alumnes que els cursos anteriors seguien una ACI i aquest curs s'ha elaborat un Pla Individualitzat (PI). És en aquest punt que es considera que la fitxa de seguiment podria ser una eina vàlida per a la coordinació i vàlida també per la recollida de dades i la relació d'actuacions que cal incloure als plans individualitzats.
- Quan els documents sobre el pla de transició de primària a secundària elaborats pels centres del projecte Enllaç es considera que poden servir de guia i com a model a seguir per millorar un pla, també de transició, iniciat el curs passat entre tres CEIP i un IES.

Es podria pensar en la possibilitat d'ampliar l'espai web amb la incorporació d'aquests quatre centres que han començat a desenvolupar un treball conjunt seguint el model del projecte Enllaç però que probablement generaran altres estratègies i maneres de treball, doncs tot i la proximitat en el territori el context té algunes diferències. Un dels espais de coordinació podria ser l'espai web que a la vegada també podria recollir el procés d'aquesta experiència i el material generat.

Referències Bibliogràfiques:

BADIA, A. MAURI, T. i MONEREO, C. (coord.) (2004) *La pràctica psicopedagògica en educació formal*. Barcelona: EDIUOC.

BADIA, A. MAURI, T. i MONEREO, C. (coord.) (2006) *La pràctica psicopedagògica en educació no formal*. Barcelona: EDIUOC.

BASSEDES, E.; BONALS, J. i altres (2000): *L'assessorament psicopedagògic a Catalunya. Trajectòria dels equips d'assessorament psicopedagògic*. Barcelona: Graó.

BONALS, J.. (2005): *Assessorament psicopedagògic: Actuacions pròpies, impropies i perverses*. Àmbits de Psicopedagogia, 13; 48-50.

COLLET, J.; BENITO, R. i SUBIRAT, J. (2008): *Les potencialitats de l'Entorn en educació*. Àmbits de Psicopedagogia , 22. 7.

MONEREO, C. i SOLÉ, I. (1996): *El asesoramiento psicopedagogico: una perspectiva profesional y constructivista*. Madrid: Alianza Editorial.

SENTÍS VAYREDA, F. (2006): *Els EAP i els Serveis Educatius*. Àmbits de Psicopedagogia ,18. 3-4.

Nota:

[1] Aquest projecte s'ha pogut realitzar gràcies a la llicència d'estudis retribuïda concedida pel Departament d'Educació de la Generalitat de Catalunya (DOGC núm. 4968 de 14.09.2007)

L'espai comú, també disposa del recurs del glossari que conté els documents de traspass d'informació del Pla de transició.

Correspondència amb els autors: Elena Antón. E- mail: manton6@xtec.cat. Carles Monereo. E-mail: Carles.Monereo@uab.cat