

EL REpte DE L'ESCOLA INCLUSIVA A OSONA.

Trajectes diversos, objectiu comú

Jaume Carbonés

Maria Teresa Casas

Ramon Riera

EAP d'Osona

ELS ANTECEDENTS

L'octubre de 1995 la Facultat de Psicologia i Ciències de l'Educació Blanquerna (Universitat Ramon Llull) organitza un seminari sobre "Les necessitats educatives especials a l'aula" dirigit pel professor Mel Ainscow, amb la col·laboració del departament d'Ensenyament (Direcció General d'Ordenació Educativa) i la UNESCO. A partir d'aquest fet, neix el projecte "Cap a una escola efectiva per a tots els alumnes", sota el mestratge del propi Ainscow i amb la coordinació del professor Climent Giné.

Participen en aquest projecte tres centres públics de Terrassa (CEIP Abat Marçet, CEIP Francesc Aldea i CEE Crespínell) i dos centres públics d'Osona (CEIP Fortià Solà de Torelló i CEIP Josep M. Xandri de St. Pere de Torelló).

En síntesi, els objectius del projecte pretenien:

- a) Millorar la qualitat de l'educació per a tots els alumnes.
- b) Promoure una major participació dels alumnes tradicionalment amb menys oportunitats.
- c) Enfortir l'equip de mestres a través de la reflexió sobre la pràctica i el treball cooperatiu.

Al final dels dos anys que va durar el projecte, es varen redactar unes conclusions finals que resumides ens indicaven:

- L'eficàcia del projecte que va portar a avançar en la transformació de l'escola cap a la comprensivitat que demanaven les noves conceptualitzacions sobre les NEE i que, més en general, establia la LOGSE.
- L'autoformació dels equips docents a partir de la reflexió compartida sobre la pràctica, era una estratègia de participació prou oberta i flexible que enlloc d'obligar, convidava als mestres a participar i a anar-se incorporant a l'experiència.
- La millora de les dinàmiques internes dels centres que ajudaven a trobar respostes per afavorir el progrés de tots els alumnes a l'hora que augmentava la confiança en si mateixos i la satisfacció personal dels professionals.
- La importància i l'enriquiment mutu que va suposar la col·laboració de les Universitats i els professionals dels EAP en el desenvolupament del projecte.

Finalment i com a perspectives de futur es va constatar que el projecte dut a terme en els centres educatius era només un procés d'inici que demanava una continuïtat, fent-se evident que els canvis acostumen a ser llargs i delicats i que s'ha de preveure el manteniment de suport durant un temps i que els professionals de l'EAP com a agents externs però amb prou coneixement i implicacions al centre eren els millor posicionats per col·laborar en la dinamització compartida amb els equips docents en projectes com el que havíem iniciat.

L'INICI DEL PROJECTE

A partir de tots aquests antecedents, al llarg del curs escolar 2002-2003 i, més encara, durant el curs 2003-2004, es començaven a donar ja algunes condicions que feien possible l'inici d'un treball sistemàticament planificat encaminat a promoure, entre algunes escoles de la comarca, un debat sobre la millora del centre, amb l'objectiu clar d'acostar-nos a una escola per a tots els alumnes. Aquesta era la idea bàsica, el pal de paller que aglutinava tots els esforços que en aquell moment van fer-se, essent molt conscients que es començava un camí sense retorn i, ben segur, també, un camí sense arribada, donat que tots estàvem i estem encara absolutament convençuts que el camí cap a l'escola inclusiva no té un punt final que justifiqui una aturada en els processos de millora.

Aquestes condicions es concretaven en:

- Una sensibilització creixent en alguns àmbits de l'administració educativa envers la necessitat d'avançar cap a una escola inclusiva. Una sensibilització, per altra banda, que ara estem segurs que no va ésser fruit d'un consens generalitzat sinó que més aviat era fruit d'iniciatives de sectors molt concrets que ja havien estat treballant de forma més o menys activa i compromesa en experiències prèvies, com les que hem citat en la primera part d'aquest article. Aquest fet, aquesta escassa convicció generalitzada entre els estaments educatius de tendir cap a plantejaments inclusius s'ha fet molt palesa en el desenvolupament posterior de les polítiques que s'han dut a terme des de llavors, que no sempre han anat, precisament, en aquesta direcció.
- El convenciment, per part de l'EAP de la zona, de la necessitat de modificar en part el nostre treball en el sector, potser excessivament centrat en l'atenció a les necessitats individuals dels alumnes, introduint pràctiques educatives que responguessin més al que podem anomenar treball institucional, en el sentit de participar i col·laborar amb els centres en el debat i la reflexió sobre aspectes d'organització general i particular al centre i a les aules.
- La història conjunta de treball i col·laboració molt positives amb el Centre de Pedagogia Terapèutica de la comarca, l'Escola Estel, amb qui a banda de treballar estretament i coordinadament des dels inicis dels EAP en el camp de l'escolarització específica d'alguns alumnes amb necessitats educatives especials, manteníem també un plantejament comú pel que fa a les polítiques que calia endegar per afavorir una millor atenció a tots els alumnes de la comarca. És evident que la seva iniciativa, la seva empenta i la seva convicció van ésser un element clau en l'assumpció dels conceptes bàsics de l'escola inclusiva, i ens van permetre avançar amb molta més convicció en aquesta direcció. De fet, com ja anirem explicant, tot aquest projecte es va iniciar conjuntament, perquè pensàvem que això era el més coherent des d'un punt

de vista de política educativa i d'organització. Conjuntament amb ells vam estar treballant i debatent durant un llarg temps al voltant de propostes diverses d'inclusió dutes a terme en llocs molt diferents i, també, vàrem poder aprofundir sobre alguns conceptes **clau** d'inclusió i de suport als alumnes.

- El bon estat de salut, per dir-ho d'alguna manera, de moltes escoles de la nostra comarca, que havien demostrat a bastament la seva capacitat d'endegar, des de dintre, processos de reflexió i de canvi, amb la intenció clara de millorar l'atenció a tots els alumnes de la seva escola. La seva disponibilitat, la receptivitat als plantejaments que els vàrem fer des de l'EAP i des del CPT l'Estel va ser, en tot moment, excel·lent en general i, tots plegats vàrem entendre que la col·laboració era realment imprescindible per poder avançar de manera efectiva.

Amb tot aquest bagatge, amb totes aquestes condicions que apla-naven una mica, si més no, tot el treball, es va iniciar el Projecte d'Escolarització Efectiva de la comarca d'Osona. L'EAP i el CPT l'Estel vàrem plantejar a unes quantes escoles públiques i concertades de la comarca la possibilitat d'avançar junts en la millora de l'escola. Cadascun dels professionals de l'EAP i professionals del CPT l'Estel havíem de col·laborar amb aquestes escoles en tot aquest procés. De manera molt resumida, aquests són alguns dels aspectes bàsics d'aquest plantejament:

El canvi i la millora de l'escola per a aconseguir una educació de qualitat per a tots els alumnes se centra en dos aspectes:

- Augmentar els resultats dels alumnes.
- Enfortir la capacitat de l'escola per a dirigir i conduir les millores

Per millorar els resultats dels alumnes no n'hi ha prou amb la introducció de canvis en les condicions d'aprenentatge dels alumnes i en les actuacions dels mestres a través de la seva formació i desenvolupament.

Si volem que els canvis es mantinguin, cal un treball paral·lel i definit sobre les condicions internes (d'escola i d'aula). Segons Ainscow, les condicions són aquell conjunt de característiques que funcionen tant a nivell d'escola com a nivell d'aula i que fan possible que les propostes o iniciatives de canvi i millora afectin de manera real i clara el rendiment dels alumnes. Les condicions són característiques que faciliten el treball de millora. Són, d'alguna manera, el procés que permet afectar el producte.

Per tant, sembla adequat poder treballar aquestes condicions d'escola i aula, atès que una millora en aquests àmbits ens portarà a una millora en l'atenció als alumnes.

Aixa doncs, per a aconseguir la seva finalitat, el projecte es basa en tres punts centrals:

- El treball de les condicions internes (d'escola i d'aula).
- Les propostes d'estratègies de canvi.
- El trajecte de millora.

La millora hi serà només si l'escola crea les condicions internes que permetin que els canvis i la innovació puguin ressorgir i mantenir-se.

Les condicions que Ainscow proposa treballar en el marc de l'escola són:

- La indagació i la reflexió.
- La planificació col·laborativa.
- La implicació del personal.
- Un compromís cap al desenvolupament del personal.
- Estratègies efectives de coordinació.
- Un lideratge efectiu.

De manera molt resumida i, per suposat, sense cap pretensió exhaustiva, donat que no és l'objectiu d'aquest article, podríem assenyal·lar alguns aspectes que creiem rellevants de cada una d'aquestes

Condicions d'Escola que ens proposava Mel Ainscow.

Indagació i reflexió:

Aquesta capacitat suposa saber aplicar un conjunt d'estratègies i mètodes per tal de tenir un coneixement real de les característiques i particularitats de l'escola (punts forts i febles).

Implica una sistematització en la recollida de la informació, estratègies efectives de revisió del procés i una implicació àmplia del professorat.

Un compromís cap a la planificació col·laborativa:

La planificació s'ha d'iniciar a partir de les dades generades en les activitats d'indagació i reflexió.

Ha d'implicar també el màxim de professors.

Hi ha d'haver flexibilitat en els plans (s'han d'actualitzar i modificar constantment).

La implicació del personal

... dels alumnes i la comunitat en les polítiques i decisions escolars. Hi ha maneres de treballar que fomenten els sentiments d'implicació

D'aquesta manera, l'escola rep un suport al seu esforç, s'aconsegueixen uns recursos addicionals i es crea un fort sentiment d'identitat comunitària que estimula el compromís.

Un compromís cap al desenvolupament del personal

El creixement del/de la mestre/a és l'aspecte central del desenvolupament de l'escola. I aquest desenvolupament no ha de ser només individual, sinó col·lectiu.

Hi ha d'haver oportunitats d'aprendre junts.

El desenvolupament del professorat s'hauria de centrar a l'aula.

Estratègies efectives de coordinació

La coordinació és un factor clau per a mantenir les persones implicades, especialment quan hi ha canvis.

La comunicació i les interaccions adequades amb els companys, les formals i les informals, són fonamentals.

Un lideratge efectiu

No només la del director o equip directiu. La funció de lideratge s'estén a tota l'escola. S'ha d'acceptar que el lideratge és una funció compartida.

El treball que es plantejava fer, doncs, a les escoles, comportava un compromís en relació a dos objectius:

1. Crear les condicions que facin possible que es donin els canvis, i això ho faríem a través del debat i la reflexió sobre les Condicions d'escola que ens proposava M. Ainscow.
2. Establir prioritats de desenvolupament i canvi de l'escola a nivell curricular, en els mètodes, processos... I això vam acordar que ho treballaríem inicialment a partir de reflexionar i aportar nous coneixements en el camp de l'aprenentatge de la lectura i l'escriptura a l'escola, ateses les noves aportacions que des de la psicologia cognitiva, la neurologia i la lingüística apareixien en els darrers anys.

Els principis bàsics del projecte que porten el professorat a una col·laboració mútua i que fomenten que els esforços que fan les escoles es dirigeixin de forma clara i decidida cap a la millora serien:

- La millora de l'escola és un procés que se centra en millorar la qualitat de l'aprenentatge i la participació de tots els alumnes.
- L'escola hauria de ser el resultat de la contribució de tots els membres de la comunitat escolar.
- L'escola ha de veure les pressions externes pel canvi com oportunitats importants per assegurar les seves prioritats internes.
- L'escola intentarà desenvolupar estructures i crear condicions que estimulin la col·laboració i condueixin a la capacitació dels individus i dels grups.
- L'escola intentarà promoure la visió que la qualitat del treball de la indagació, del control i de l'avaluació és una responsabilitat que comparteixen tots els membres del professorat.

Durant uns mesos, doncs, a cavall dels cursos 2003-04 i 2004-2005, a les escoles vam anar treballant sota aquestes directrius. Cada escola seguia el seu propi ritme, tot i que intentàvem fer un treball més o menys paral·lel. Obviament, cada un dels centres partia de la seva pròpia realitat, no només pel que podríem anomenar ara la cultura del centre en referència a la seva història, el seu trajecte en el tractament de tots i cada un dels aspectes i les exigències educatives, sinó també pel que fa al compromís que poguessin haver adquirit prèviament en altres projectes en relació a l'ensenyament aprenentatge d'àrees curriculars concretes o projectes més generals i globals de centre. En cap moment, és clar, no es pretenia frenar tota aquest treball ja existent però, evidentment, això condicionava els diferents ritmes atesa la possibilitat de dedicació horària de cada centre a tot plegat.

Per tant, a cada centre es varen anar treballant algunes de les condicions, en funció dels resultats obtinguts –punts forts i punts febles– en una avaluació realitzada a tot el claustre sobre els contingut de cada una d'elles.

Fruit d'aquest treball són encara molts dels aspectes que segueixen vigents en l'actualitat. De fet, els eixos o idees fonamentals que estan en la base del Projecte i alguns del elements de l'estructura de treball, com la creació d'una comissió Coordinadora a cada centre, per posar només alguns exemples, en serien un mostra clara i contundent.

Als últims mesos del curs 2004-2005, va finalitzar la col·laboració que, fins aquell moment havíem mantingut amb el CPT Estel. Malgrat compartir totalment els objectius finals del Projecte, alguns aspectes com la disponibilitat dels diferents professionals, la consideració del grau de directivitat que exigia el Projecte i altres aspectes que ara no vénen al cas, van fer aconsellable que el suport, assessorament i col·laboració amb els diversos centres no fos conjunt i compartit com havia estat fins aquell moment.

El curs 2005-06 es llevava amb la necessitat de consolidar des d'un punt de vista administratiu aquest Projecte. Es portaven dos anys treballats, i aquelles facilitats, aquells reconeixements i suports a la tasca més o menys pionera que es feia als centres amb molta il·lusió, però també amb molt esforç, i que des del Departament s'havien assegurat, van esdevenir del tot inexistents. En aquest sentit hem de reconèixer que mentre contemplàvem com altres iniciatives molt remarcables mereixien el reconeixement i el suport econòmic i humà de sectors de l'administració educativa, el nostre Projecte, malgrat haver nascut com un encàrrec inequívoc en un moment donat, romania en la més absoluta ignorància, i ni tant sols els i les mestres podien veure reconegut el seu treball, com sí que ho era, i de manera totalment justificada, evidentment, qualsevol altre curs o seminari de treball que poguessin fer dins del Pla de Formació. És per això que, conscients com eren d'aquest despropòsit, d'acord amb la Inspecció de la zona, el CRP i alguna altra instància més dependent dels Serveis Centrals, es va gestionar la conveniència de contemplar el nostre Projecte en l'oferta de Projectes d'Innovació Educativa del Departament. Això permetria, almenys, aquest reconeixement que de manera tan injusta se'ls negava fins llavors i, potser, compensar també una mica l'abandonament que havia imperat al llarg dels dos anys de treball.

El Projecte es va sol·licitar de manera conjunta entre totes les escoles que en formaven part, la qual cosa donava coherència global als nostres plantejaments, per una banda, però, per l'altra, en canvi, va suposar que el pressupost que s'hi va destinar fos només de 1000 euros per a la totalitat del projecte i per a l'ús de totes les escoles. Escàs finançament, sens dubte, per a poder-los donar el suport en els àmbits de formació que es veiessin més necessaris.

Durant aquest curs, va anar-se fent un treball de continuïtat dels cursos anteriors. Es va perdre alguna escola pel camí, però, i això ens va fer veure la necessitat de fer una avaluació del treball realitzat fins el moment, amb l'objectiu d'introduir-hi els canvis que es veiessin necessaris i relançar de nou el Projecte, perquè seguïem creient fortament amb els seus principis i ens continuava semblant

que com a EAP hi teníem un paper important a fer, plenament d'acord amb les nostres funcions.

AVALUACIÓ DE LA PRIMERA FASE DEL PROJECTE

Després de dos anys d'haver iniciat el projecte, en vàrem fer una avaluació per centres on bàsicament es volia recollir allò que s'havia fet i especialment, la percepció que en tenien de la seva participació. Els punts que demanàvem a cada centre eren els següents:

- Motius pels qual vàreu decidir formar part del projecte.
- Objectius i valoració del pla d'actuació de cada centre.
- Valoració de l'àmbit organitzatiu.
- Percepció de canvi i millora i de l'impacte del projecte.

A partir d'un format unificat, cada centre en va fer la seva valoració i us en fem un resum d'allò que varen indicar com a més significatiu i que va servir de base per les conclusions finals d'aquests primers anys de treball.

En referència als motius de participació, els centres varen indicar que el projecte havia incidit en:

- Respondre a les necessitats diverses dels alumnes.
- Millorar en l'aprenentatge de tots els alumnes.
- Incidir en la supressió de les barreres culturals i lingüístiques.
- Treballar per la millora i la cohesió de l'equip docent.
- Rendibilitzar els recursos materials, organitzatius, pedagògics i humans.
- Promoure una societat més inclusiva i més sensible a la diversitat de les persones.

En relació als objectius i actuacions del pla de treball del projecte, cada centre va indicar allò que havia fet en relació a l'àmbit general d'escola (en d'altres apartat ho anomenem com a àmbit institucional) i a l'àmbit aula. Del primer, els centres participants varen incidir en la formació i programació d'aspectes relacionats amb la lectura i l'escriptura i en d'altres:

- Treball en consciència fonològica. Formació inicial, programació d'objectius i activitats, amb la finalitat d'elaborar-ne un currículum per educació infantil i primers cursos de primària.
- Formats d'avaluació i registre dels nivells lectors dels alumnes.
- Treball sobre les condicions internes d'escola (condicions de Mel Ainscow) Cada centre en va seleccionar aquelles que havien obtingut una puntuació més baixa en la prova d'avaluació inicial. Les més treballades varen ser les de coordinació, lideratge i indagació-reflexió.
- Reflexió i treball sobre temes de convivència. Alguns centres varen dur a terme una reflexió i formació sobre aquest tema i varen programar activitats adreçades fonamentalment als alumnes de C. Mitjà i C. Superior. en relació a les dinàmiques del grup classe i a la resolució de conflictes.
- En tots els centres es va treballar a través de diversos claustres la reflexió conjunta sobre la millora de la pràctica educativa i dels propis claustres, esdevenint més efectius, participatius i millorant la comunicació interna i la cohesió del grup docent.
- La reflexió psicopedagògica entorn del projecte educatiu, la revisió dels informes escolars i d'altres documents i la formació específica i inici d'experiències d'aprenentatge cooperatiu varen ser d'altres temes treballats en alguns centres a més a més dels anteriorment esmentats.

En l'àmbit aula, el treball va ser una continuïtat del que s'havia iniciat en un pla més institucional. En aquest sentit, els centres varen desenvolupar i dur a la pràctica el currículum de consciència fonològica de P3 a 2n de Primària a l'hora que va quedar establerta l'avaluació i registre de la lectura dels alumnes en diferents moments del curs com una tasca habitual i consensuada.

Aquells centres que a més, havien prioritzat el treball de la convivència, varen dur a terme les activitats corresponents en les classes de C. Mitjà i C. Superior.

L'opinió dels centres, més enllà de la descripció dels aspectes quantitius treballats, va ser la de valorar positivament la definició i manteniment de nous acords organitzatius a través del claustre; el treball de programació conjunta (especialment, el canvi en la dinàmica de fer-ho de forma individual a programar en col·laboració); i la satisfacció generalitzada pel treball de consciència fonològica.

Com a punts més febles del treball realitzat els centres en destacaven la manca de temps i la manca d'estabilitat dels claustres, que dificultava el treball continuat en els temes iniciats i un cert cansament en el treball de condicions, que els comportava molt de temps en la reflexió d'unes activitats que no veien molt ajustades a les seves realitats. Tot i així, més enllà de les activitats concretes, valoraven de manera positiva la dinàmica de treball que els havia comportat el treball de condicions.

El projecte incorporava en el seu àmbit organitzatiu, la constitució d'un Grup Coordinador d'escola que volia que fos el més representatiu possible del centre (algú de l'Equip Directiu, professors de les dues etapes educatives i dels diversos cicles, la mestra d'educació especial i l'assessor de l'EAP que actuava com a dinamitzador de l'experiència). Totes les seves funcions giraven al voltant de la dinamització, coordinació, organització, seqüenciació i impuls del projecte en el centre. La valoració que les escoles en varen fer de la seva aportació va ser del tot positiva, incidint tothom en que el Grup Coordinador d'escola havia actuat com a líder del projecte i que era del tot necessari per seguir treballant. L'únic aspecte negatiu es referia al temps insuficient que disposava per les seves funcions, fet que comportava que en algunes ocasions, el seu treball de planificació tingués les seves dosis d'estrès.

La funció de l'assessor d'EAP en el grup Coordinador d'escola es va valorar com a positiva i un dels elements clau per la continuïtat del projecte. Cal, ens deien els centres, que aquesta funció d'impuls la faci algú amb suficient coneixement del centre però també extern al mateix.

En general, la percepció del professorat i dels grups Coordinadors d'escola era positiva, indicant-nos, de forma resumida, els següents aspectes:

- Millora en la reflexió pedagògica i en la comunicació entre els professors.
- Millor dinàmica i cohesió del claustre.
- Canvis i millores en l'aprenentatge dels alumnes, especialment en relació a la lectura.
- Millora en les relacions interpersonals dels alumnes dins l'aula (especialment en aquells centres que havien treballat de forma expressa la dinàmica de grup i la resolució de conflictes).
- El treball de l'àmbit aula havia estat el més satisfactori pel professorat.
- El treball de les condicions de millora de Mel Ainscow va anar perdent interès i motivació. Constataven la conveniència de fer alguns canvis en aquest apartat, especialment pel que feia als formats dels materials de les condicions.

Com a perspectives de futur, la majoria d'escoles va manifestar la seva voluntat de continuar el projecte (només una va retirar-se com a conseqüència de canvis en l'Equip Directiu i en la composició del claustre), amb la voluntat de mantenir els canvis iniciats i amb la por per les dificultats organitzatives i de reunió que els comportaria la implantació de la sisena hora.

LA CONTINUÏTAT DEL PROJECTE

Per donar continuïtat a aquest projecte vàrem veure que era imprescindible partir i intentar donar resposta alhora a les qüestions de major rellevància que havien anat sortint com a punts febles en l'avaluació feta el curs anterior a les diferents escoles i, també, en la que havíem anat fent al mateix EAP en les nostres reunions internes. En general, es valorava de manera positiva el treball realitzat en una bona part de les escoles que van acollir-se al Projecte, tot i que també s'era conscient de mancances importants que caldria anar resolent en el que podríem anomenar la seva segona part.

El darrer any havia estat, de fet, el primer del compromís que havíem adquirit amb l'Administració a través dels Plans d'Innovació Educativa. Pel cap baix, doncs, calia assumir el repte de continuar el Projecte durant dos anys més, almenys, d'acord amb aquest compromís.

En aquells moments es van formular de nou els objectius, que van quedar resumits de la manera següent:

→ OBJECTIUS GENERALS

- Participació en un projecte comú per portar a la pràctica la proposta d'escolarització inclusiva a la comarca.
- Treballar de manera conjunta i col·laborativa tant per portar a terme el projecte com en totes aquelles tasques relacionades amb la seva elaboració i avaluació.
- Dedicar els recursos humans, materials i de temps necessaris per garantir una bona aplicació del projecte

→ OBJECTIUS ESPECÍFICS

- Promoure el debat i la reflexió educativa en el centre per tal d'impulsar polítiques educatives més inclusives.
- Impulsar i afavorir que la comunitat educativa assumeixi valors i principis de l'escolarització inclusiva.
- Proposar enfocaments organitzats i educatius que promoguin un ensenyament i un aprenentatge més efectiu, eficient i significatiu per a tots els alumnes.
- Desenvolupar estructures organitzatives, de treball i de formació que facilitin i impulsin el suport mutu i la cooperació entre els professors, els alumnes i els pares.
- Adoptar estratègies que capacitin les escoles i tots els serveis educatius i de suport a respondre de manera efectiva a les necessitats diverses dels alumnes en les situacions escolars ordinàries.
- Fomentar accions dirigides a promoure una societat més inclusiva i sensible a la diversitat de les persones.

PRINCIPIS BÀSICS

La continuïtat del Projecte assumia clarament els plantejaments fets fins al moment actual, donat que la valoració que se n'havia fet era positiva i, també, perquè l'opció de dur a terme un treball institucional i un treball de millora curricular ens semblava absolutament imprescindible però, alhora, incorporava un nou element, com veurem a continuació. Algunes de les escoles que en formaven part ja portaven quatre anys desenvolupant tota una colla d'activitats adreçades a millorar la correcta atenció de tots els alumnes de l'escola. En aquest sentit, doncs, si decidíem que formaven part d'un projecte, es feia totalment necessari COMPARTIR UNS EIXOS BÀSICS, uns principis que, de fet el definissin precisament com a projecte. No n'hi havia prou de compartir la idea d'anar cap a una escola més inclusiva. Havíem de compartir, també, alguns dels elements bàsics d'aquest trajecte. Aquests eixos bàsics eren:

Un treball institucional, que porti a una millora de la capacitació del professorat pel que fa a les habilitats docents, de cooperació entre els membres del claustre, de potenciació de valors democràtics entre els alumnes i d'organització i gestió del propi centre. Tot això ha de passar per un intens debat i una reflexió profunda sobre les polítiques que s'adopten al centre i sobre les pràctiques que, dia a dia, s'acorden dur a terme per a la correcta atenció educativa a tots els alumnes.

Un treball curricular, que porti a una millora de les estratègies d'intervenció del professorat en els processos d'ensenyament-aprenentatge per tal de garantir uns resultats òptims per a tots els alumnes. És evident que la finalitat última de l'escola és educar en els valors democràtics, d'una banda, i, de l'altra, proporcionar a tots els alumnes una oportunitat real d'aprendre aquelles habilitats que els permetin interactuar plenament i a tots els nivells amb els seus iguals, demostrant una competència suficient i garantint una participació màxima. Educar vol dir també proporcionar als alumnes l'oportunitat d'adquirir uns coneixements que els permetin incorporar-se a la societat amb prou competència per respondre plenament a les seves demandes. Per tot això, doncs, necessitem que millorin els mestres perquè millorin també els resultats en els alumnes.

Un treball comunitari, que posi les bases per tal que qualsevol alumne/a tingui, en la comunitat on viu, les mateixes oportunitats de participació i de relació que pugui tenir en el marc d'una escola que assumeixi valors inclusius i treballi en aquesta direcció. Si volem una societat inclusiva no n'hi ha prou en tenir només una escola inclusiva. Es fa necessari treballar, des de les nostres possibilitats i de manera conjunta i col·laborativa, amb els Serveis Socials del municipi, especialment, i també amb altres institucions per tal que la societat pugui oferir realment aquesta igualtat d'oportunitats per a tothom, independentment de la seva ètnia, de la seva llengua, de les seves capacitats, de les seves habilitats o del seu nivell socioeconòmic.

En cada un d'aquests apartats havíem de plantejar-nos accions concretes a desenvolupar al llarg del curs escolar. Això és el que defineix, precisament, la pertinença al Projecte.

- **Actuacions previstes en l'àmbit institucional**

Es va valorar que el treball de reflexió fet a partir dels materials que aporten "Les condicions d'escola", d'Ainscow, havia esdevingut una mica feixuc per a la majoria de les escoles, donada la complexitat d'alguna de les activitats que plantejava i, sobretot, pel tipus de vocabulari que utilitzava, que molt sovint quedava massa lluny dels interessos i la pràctica de la majoria dels mestres. Llavors es planteja implementar "l'Índex per a la inclusió. Guia per a l'avaluació i millora de l'educació inclusiva", del mateix autor, M. Ainscow, i de Toni Booth. Aquests materials poden ser una guia de gran utilitat en el procés de formació i de canvi. Parteixen de la realitat i dels coneixements de cada centre, impliquen tota la comunitat educativa en el procés (mestres, pares i alumnes) i es fonamenten en la reflexió i millora de les pròpies pràctiques escolars.

Tal com s'especifica en la primera part del document, *L'Índex és un recurs que serveix per a donar suport als centres per tal d'anar avançant cap a l'educació inclusiva. És un document que pot ajudar a trobar el camí que ha de seguir tothom a l'hora de millorar la seva pròpia actuació. Els materials s'han dissenyat per a enfortir la riquesa dels coneixements i de les experiències que les persones tenen sobre la seva pràctica. A més a més, aquests materials estimulen i ajuden a millorar qualsevol centre educatiu, sigui quina sigui la seva situació actual referent a la inclusió, és a dir, sigui quin sigui el grau en què el centre atén tot l'alumnat.*

La inclusió sovint s'associa a l'alumnat que presenta disminucions o que té "necessitats educatives especials". No obstant això, en l'Índex la inclusió fa referència a l'educació de tots els infants i joves. L'Índex ofereix als centres educatius un procés que afavoreix l'autoavaluació i la millora, que parteix dels punts de vista del professorat, dels membres del Consell escolar, de l'alumnat, de les famílies, així com d'altres institucions de la comunitat. També implica fer una revisió detallada del centre per conèixer la manera de reduir les barreres a l'aprenentatge i a la participació de qualsevol estudiant. "(Ainscow i Booth...)

- **Actuacions previstes en l'àmbit curricular**

En aquest àmbit es planteja consolidar, dintre del treball ordinari, la part del currículum que fa referència a l'ensenyament i aprenentatge d'habilitats de consciència fonològica, com a pas imprescindible

per al domini de la lectura i l'escriptura.

Al mateix temps, es procurarà adoptar, de manera comuna als altres centres del projecte, metodologies i pràctiques referents al COM i QUAN ensenyar i COM i QUAN avaluar respecte d'aquesta part del currículum.

Per altra banda, està prevista també una formació específica adreçada a la millora de la convivència als centres. Aquesta formació portarà implícita, probablement, la implementació d'uns materials concrets per a ser treballats en diferents cursos de les etapes d'infantil i de primària.

A partir del segon trimestre s'iniciarà un treball de reflexió en els centres amb la intenció d'acordar un marc conceptual comú pel que fa a com enfocar i tractar la convivència al centre, en totes les seves manifestacions i intensitats.

- **Actuacions previstes en l'àmbit comunitari**

Dins el treball comunitari es planteja la progressiva coordinació amb els diferents serveis socials, de salut, de lleure... de la comunitat amb la intenció d'afavorir la participació total de l'alumnat en qualsevol de les activitats que es duen a terme a la comunitat. Aquest treball, que sens dubte ja està iniciat, s'ha de concretar amb propostes clares per a incorporar els alumnes que fins ara en poden haver estat exclosos. Durant aquest curs escolar es preveu avaluar quins són els serveis, les institucions, els organismes... que conformen l'oferta esportiva, cultural i social d'una determinada comunitat amb la intenció de valorar quins són els processos, les vies per a poder-hi participar d'una manera plena i responsable. Aquest serà el moment adequat per a determinar quines són les barreres a aquesta participació i, de manera conjunta i col·laborativa, fer els canvis necessaris.

LA GESTIÓ DEL PROJECTE

"Perquè els canvis es mantinguin cal que sorgeixin del propi centre", s'ha dit sovint a partir d'experiències diverses més o menys exitoses de reforma. I precisament això és el que es pretén en tots i cada un dels centres. Cal posar les condicions adequades per tal que la necessitat del canvi sorgeixi de les reflexions i els debats que s'originen en el sí de l'escola. I aquesta necessitat del canvi ha de portar a elaborar un trajecte de millora, compartit per la gran majoria del claustre, que guiï les actuacions a fer en tots i cada un dels seus àmbits. És a dir, hi ha d'haver un lideratge intern que gestioni, empenyi i motivi permanentment el professorat en aquest procés.

També, però, atès que tots formem part d'un Projecte que implica diverses escoles i, donat que aquest projecte pretén avançar en aquesta direcció de manera col·laborativa amb altres escoles, es fa totalment imprescindible que el LIDERATGE del projecte sigui un LIDERATGE COMPARTIT entre tots els estaments que hi participem. No ens n'hem de sentir només copartípeps, sinó també colíders.



AIXÒ COMPORTA: Passar de fer una gestió del projecte individual, a fer-la més global, més representativa de les diverses escoles, atès que es dona prioritat a la creació d'un Grup Coordinador Central, format per un/a representant de tots els Serveis Educatius (EAP, CRP, ELIC...) i, és clar, per representants de les escoles del Projecte. Va prioritzar-se, de manera interessada, que aquesta representació fos assumida per la Direcció o pel cap d'estudis del centre, per donar una rellevància més general, més global a tot el centre.

Es feia necessari crear una estructura que assumís el lideratge del projecte i que estigués formada per totes les escoles i institucions que n'han format part fins el moment actual. És per això que es va decidir afegir-hi altres serveis relacionats amb el món educatiu i amb incidència important a l'escola: CRP, ELIC.

GRUP COORDINADOR CENTRAL

Un Grup Coordinador Central, doncs, que el constitueixen representants de les escoles que formen part del Projecte, el CRP, l'ELIC i dos professionals de l'EAP, que en portem la coordinació i la gestió.

AIXÒ EXIGEIX: Un treball compartit de totes les escoles i institucions.

En què pot beneficiar a l'escola

- Millorar la planificació col·laborativa entre el professorat del claustre.
- Proveir d'eines útils per reflexionar sobre les condicions actuals de l'escola i la seva millora.
- Facilitar que l'escola elabori un trajecte de millora propi.
- Afavorir i millorar els processos d'ensenyament i aprenentatge a partir de processos de reflexió i col·laboració de l'escola.
- Millorar els resultats educatius dels aspectes escollits per l'escola i proposats al trajecte de millora.
- Millorar la comunicació i la col·laboració entre els diferents sectors de la comunitat educativa (professors, pares, estaments educatius....).
- Una línia d'actuació i de coherència a l'escola en relació a l'atenció a la diversitat des d'una perspectiva d'inclusió.
- Millorar el clima i la convivència de les aules.
- Una prevenció important al fracàs en l'aprenentatge de la lectura i l'escriptura i als problemes de convivència al centre.

EL TREBALL ACTUAL

En aquests moments, el treball es du a terme de manera col·laborativa amb tretze escoles de la comarca, públiques i concertades, de primària i de secundària. Cada una d'elles amb una realitat diferent i, també, cada una d'elles en un moment diferent del procés de treball. Compartim compromisos, compartim acords i compartim actuacions diverses en la línia de millorar la pròpia escola.

Cada tres setmanes, aproximadament, es reuneix el Grup Coordinador Central, on hi ha una representació de cada un dels centres, normalment el/la Cap d'Estudis o el Director/a, per tal d'acordar el treball a fer, d'acord amb les propostes que majoritàriament es fan des de l'EAP del sector. Hi participen també el CRP i l'ELIC.

Donem molt valor a aquesta coordinació atesa la necessitat, ja comentada, que els canvis sorgeixin dels propis centres. Cal que els centres decideixin cap a on volen dirigir els seus esforços per aconseguir una millor educació per a tots els alumnes.

En l'àmbit institucional, una part dels centres han realitzat ja el procés d'autoavaluació a través dels diversos qüestionaris de l'Índex per a la Inclusió. La resta dels centres aniran realitzant aquest procés al llarg dels següents dos trimestres, de tal manera que, al juny vinent, tots els centres hauran avaluat, a través de la opinió del

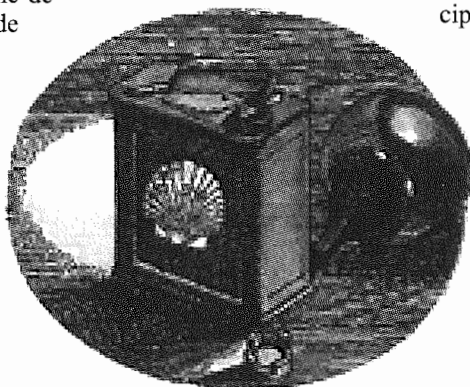
professorat, dels pares i dels alumnes, el grau d'adequació a plantejaments inclusius.

Cada centre elabora el seu propi Trajecte de Millora, a partir, precisament, dels punts febles detectats en aquesta anàlisi prou exhaustiva. A partir d'aquí, activitats de debat i reflexió diverses entre el professorat, als cicles i al propi claustre, posaran sobre la taula propostes de canvi concretes per donar resposta a les mancances o dèficits detectats i, a més, aprofundiran en la manera de treballar millor i de manera més col·laborativa per a atendre millor les necessitats educatives de tots els alumnes. Així, caldrà també que s'aprofundeixi en conceptes com els de la inclusió, les barreres a l'aprenentatge i la participació que es troben en l'entorn educatiu i social, etc.

En l'àmbit curricular, i com ja hem comentat, el treball se centra fonamentalment en construir aquest marc conceptual que ha de ser la base de la construcció d'enfocaments positius i proactius en front dels problemes de convivència a les nostres escoles i als nostres instituts o centres de secundària. També aquest marc es construirà a partir d'un treball de reflexió fet als centres a través d'activitats sistemàticament dissenyades que s'aniran desenvolupant en els propers trimestres.

No cal dir, per acabar, que el paper de l'assessor de l'EAP en tot aquest procés és molt important. A banda del paper més global i impulsor que duem a terme dintre el Grup Coordinador Central i que hem anat exposant, cada un dels assessors que assisteixen regularment als centres participen en la Comissió Coordinadora i, per tant, contribueixen a la planificació, a la reflexió, al debat i, per descomptat, formen part de la resposta que s'acorda donar a la dificultat plantejada i que, ben segur, ens acosta una mica més a l'objectiu que tots tenim.

De manera paral·lela a aquest treball, també a la comarca d'Osona es duen a terme altres experiències en relació a l'escola inclusiva. Experiències molt positives amb les quals caldrà, ben segur, establir ponts de diàleg que ens portin a una col·laboració estreta i profitosa per a totes les escoles que hi participen.



Una d'aquestes experiències s'està duent a terme a la localitat de Centelles. És un Projecte municipal, que compta amb la participació de tots els estaments educatius de la localitat i que està impulsat per l'Ajuntament mateix. Les dues escoles de primària que participen del Projecte, una de pública i l'altra de concertada, atesa la coincidència de molts dels objectius de treball proposats, s'han incorporat al nostre Projecte i, en aquests moments, formen part també del Grup Coordinador Central, amb plena participació en la gestió i el treball que es duu a terme.

UN PROJECTE AMB LA COMUNITAT: "UNA ESCOLA PER A TOTHOM A CENTELLES"

Els inicis:

El moviment vers la Inclusió al municipi de Centelles es concreta, a primers de l'any 2004, en la proposta del projecte "Una escola per a tothom a Centelles". Pilotant una experiència dins el marc del Pla Director d'Educació Especial". Les raons que conflueixen en la voluntat de la comunitat educativa dels centres de la localitat liderada per la regidoria d'Educació, de proposar al Departament d'Ensenyament(1), d'iniciar una experiència pilot, tal com preveia l'esborrany d'aquell Pla Director, que no va arribar a veure la llum, van ser de diverses, però el conjunt de circumstàncies que

el van fer possible van tenir a veure amb condicions favorables, tals com antecedents de propostes vers els alumnes del segon cicle de l'ESO i en les quals la regidoria d'educació havia mantingut un lideratge molt particular.

Aquesta vegada, el desencadenant va girar a l'entorn de la reflexió iniciada en un dels centres de la població, respecte l'escolarització d'una alumna amb necessitats educatives especials. Ben aviat ens vàrem trobar parlant tots d'Inclusió i en aquell moment, l'oferta del Pla Director ens havia de donar una oportunitat per aconseguir desenvolupar el trajecte vers la Inclusió. En aquell context favorable, s'inicien les primeres converses i neix la proposta que s'adreça al Departament d'Ensenyament

En el document inicial del projecte s'expliciten les raons d'aquesta oferta. En la introducció s'expressen voluntats convençudes que *un altre món és possible* i que cal començar a pensar i actuar per fer-ho viable. El projecte, petit i local però de grans ambicions, pretén impulsar i compartir esforços per tal de *construir una comunitat* autènticament democràtica on ningú es pugui sentir, ni sigui de fet, exclòs perquè troba barreres a la seva participació d'alguna manera per raó que és "diferent" i, per tant és percebut com l'"altre". "Una escola per a tothom a Centelles" expressa la voluntat ferma d'aquesta comunitat d'assumir que l'educació en condicions d'inclusió és no tant sols un bé per a tots els qui, per raó d'alguna condició personal o social (pobresa, raça, creences, sexe, discapacitat, etc.), troben barreres a la seva participació i aprenentatge; sinó que és un bé comú, del qui tothom n'és realment beneficiari. El moviment de "L'escola Inclusiva", planteja com a objectiu prioritari reduir les barreres a la participació i a l'aprenentatge de tothom.

Òbviament, un canvi d'aquestes característiques, que implica una reconversió a fons del sistema educatiu no es pot fer d'un dia per l'altre, i molt menys des d'un petit escenari com és un poble. Ara bé, la circumstància que s'està a punt d'aprovar un Pla Director de l'Educació Especial, que en aquell moment està en fase de consulta, i que demostra que hi ha voluntat política, des de Catalunya, d'aprofundir en aquesta direcció, i que preveu la possibilitat de "pilotar" experiències d'inclusió, fa que es trobi sentit i viabilitat al projecte.

Analitzant globalment quines condicions poden fer possible iniciar un trajecte envers l'escola inclusiva, trobem, fonamentalment, condicions internes i externes. Les condicions internes són les que s'originen en el si dels propis centres, que conformen les seves creences i valors, polítiques i pràctiques educatives i que defineixen el seu tarannà i maneres de fer. Aquest conjunt de dimensions seran objecte de reflexió i revisió en cadascun dels centres de la localitat mitjançant l'aplicació d'un instrument d'autoavaluació que és l'**Índex per a la inclusió**. Les condicions externes vénen més determinades per la pròpia administració i les seves polítiques i pràctiques.

En aquell moment a Catalunya tot sembla indicar que les directrius polítiques apunten envers la inclusió, tal com recull l'esmentat Pla Director i s'espera que, ben aviat, les seves pràctiques vagin en aquesta direcció, i es prenguin decisions per tal d'anar-hi avançant. Com sigui que aquest projecte requereix de l'anàlisi de totes les condicions, tant internes com externes, que el poden fer realment viable; des de les diverses comunitats educatives implicades, es reconeix que una part d'aquestes estan bàsicament a les pròpies mans i per tant el compromís d'avançar en la millora interna ja s'expressa amb el fet mateix de proposar una iniciativa com és "pilotar" un projecte d'inclusió.

En l'exposició dels arguments hi ha també espai per als contratemps, es declara consciència que aquest projecte haurà de superar, també, les seves pròpies barreres.

"Tal vegada aquestes, més sovint del què ens pensem, les trobarem fortament arrelades a les profunditats de les nostres ments, com diu el professor Mel Ainscow. Però l'experiència ens diu, també, que cap projecte valuós a la vida es fa sense córrer riscos ni afrontar costos. En som conscients i ho assumim, amb el convenciment que l'esforç en valdrà la pena, i el camí recorregut una experiència única i impagable." (2)

Els Objectius :

- Promoure una escolarització inclusiva a la població, millorant la participació i l'aprenentatge de tothom.
- Aconseguir la plena escolarització dels nens del municipi a les escoles de la localitat.

L' Organització :

El Projecte s'estructura a dos nivells :

Nivell Municipal: Es crea una Comissió Municipal de treball que és composta per: El regidor d'Ensenyament. Dos membres de cada centre educatiu que són alhora membres del Consell Escolar (dels quals un és professional i l'altre representant de les famílies). La Psicopedagoga de l'EAP d'Osona que atén la localitat. Un representant del Departament d'Ensenyament. Altres persones o professionals la participació dels quals es consideri oportuna.

Les funcions de la Comissió Municipal són:

- Dinamitzar el Projecte.
- Elaborar propostes unitàries.
- Coordinar les accions entre els diversos centres.
- Vetllar per la coherència interna del propi projecte.
- Mantenir la interlocució amb el Departament d'Ensenyament

La Comissió Municipal es reuneix aproximadament un cop cada trimestre .

Nivell Centres: Dins el si dels Consells Escolars i altres òrgans de govern dels centres educatius de la localitat, es creen Comissions de Centre. Cada centre disposa d'autonomia per a decidir quins i quants membres formen part d'aquesta comissió, tenint cura que es garanteixi l'adequada informació i coordinació entre els diferents estaments i les famílies hi quedin representades. En tot cas, hi haurà com a mínim un membre de l'Equip Directiu i un membre de la Junta de pares. No es recomana que les comissions de Centre les formin més de sis membres.

Les Funcions de la Comissió de centre són:

- Dinamitzar el Projecte dins el centre.
- Elaborar propostes d'actuació.
- Coordinar i avaluar les accions.
- Informar als òrgans de govern i participació del centre.

Activitats:

- Elaboració d'un Pla de sensibilització i de formació sobre Escola Inclusiva.
- Dissenyar l'avaluació inicial dels centres en relació a l'educació inclusiva: Ús de "**Índex per a la Inclusió**" als centres del mu-



nicipi.

- Avaluar les necessitats generals del municipi en relació a l'escolarització dels alumnes que troben més barreres a la participació i l'aprenentatge.
- Identificar les prioritats de millora de cada centre i del municipi.
- Elaborar i aplicar els Plans de Millora en relació a l'Educació Inclusiva a nivell de Centres i de municipi.

El desenvolupament del projecte:

Al llarg dels cursos posteriors els centres sol·liciten les primeres activitats de formació que giren al voltant de l'Educació per a la convivència: "aprendre a ser i a conviure amb els altres" i l'Aprenentatge Cooperatiu.

Simultàniament es comença l'aplicació de l'Índex. En un primer moment es disposa en una versió en castellà que cedeix el "Consortio para la Educación Inclusiva". Val a dir que la traducció i adaptació de l'índex consumeix una bona part dels primers esforços, resultant una feina feixuga i el primer intent d'aplicació, tot i que s'aplica només una part, la dimensió CULTURA, es considera una inversió excessiva de temps, fet que fa perdre una mica de confiança en el potencial de l'eina.

Sortosament, en aquell moment, des de l'ICE s'està treballant en la versió en format CD en català i decidim que és necessari esperar a tenir la nova eina i modificar tant el format d'aplicació com el processament de les dades. Així, tot i continuar amb la formació, hi ha una aturada "tècnica" mentre des de l'EAP iniciem contactes amb la Universitat de Vic per tal de facilitar una aplicació ràpida i informatitzada que permeti als centres dedicar els esforços a l'anàlisi, discussió i interpretació de les dades i sigui en els punts febles detectats, que s'arribi a treballar a fons tot l'índex pregunta per pregunta.

Aquest període, marca una moratòria, i al llarg del 06-07 el treball es centra a conèixer la nova versió en CD, participar en les Jornades dels Amics de l'Índex, plantejament dins els centres del sistema d'aplicació dels qüestionaris dels indicadors que es suposa es podrà fer durant el tercer trimestre del mateix curs per als alumnes, pares i docents.

El 2006-2007 s'inicia amb el debat sobre la conveniència, o no, de sol·licitar USEEs en el municipi. Aquesta opció, tot i que en els primers anys no veiem amb bons ulls, va prenent força i, reconeixent les òbvies limitacions que suposa un recurs "pack" on no s'analitzen les necessitats concretes de cada alumne/a, sinó que es dota amb una partida "fixa" —independentment de la dispersió d'edats, perfils, etc.— finalment es demanen i s'aconsegueixen una USEE per primària i una per secundària amb suport clínic per al 2007-2008.

El present

Aquest curs 2007-2008 l'hem encetat amb la posada en marxa de les dues USEE i tot l'enrenou i les activitats que giren al seu entorn. Una idea clara amb la USEE de Secundària, és la d'implicar a les comunitats educatives dels pobles veïns i així hem iniciat contactes amb les regidories, per tal de continuar en la línia d'intervenció comunitària.

Val a dir que hem trobat relleus de persones: eleccions municipals i canvis en equips directius que han suposat nous interlocutors. Aquests han pogut suposar una certa ralentització provisional, però el viatge continua. Pensem ara que és un bon moment per dissenyar activitats a nivell local de sensibilització envers la Inclusió. Així estem considerant la iniciativa d'organitzar una jornada al tercer trimestre, adreçada a professionals i famílies del municipi i la comarca, per a debatre, conèixer i donar impuls a la Inclusió.

La incorporació al grup coordinador central d'Osona, permet articular i compartir amb la resta de centres de la comarca el desenvolupament del projecte que per la seva vessant comunitària, esdevé un projecte singular. S'incorporen, òbviament, les activitats pròpies del projecte comarcal i s'apliquen els qüestionaris de l'Índex, per tal que la reflexió dels indicadors que destaquen per la seva feblesa ens guiï a l'hora d'incorporar aquelles millores que permetran assolir nivells més alts d'inclusió reduint les barreres a l'aprenentatge i a la participació.

Com podeu suposar un viatge com aquest no es pot iniciar sense les complicitats i sinèrgies entre les persones i institucions que, des de les diferents plataformes, fan possible compartir aquest horitzó que mica en mica anem veient menys desdibuixat i més definit. Trobem resistències i obstacles, òbviament, però som conscients que aquest camí, un cop emprès, esdevé un viatge sense retorn.

ALGUNES CONSIDERACIONS FINALS...

No és difícil imaginar que tot aquest treball només és possible gràcies a un esforç molt important dels diferents professionals, mestres o professors, que hi ha als centres. Treballar per aconseguir una escola cada vegada més inclusiva és, ara com ara, un objectiu a molt llarg termini, que exigeix una gran fermesa de plantejaments, una claredat diàfana pel que fa a la direcció cap a la qual hem de dirigir els esforços, una pugna titànica per compaginar i fer possible el treball suggerit al costat de la gran quantitat de tasques encomanades que plouen des de tots els àmbits i, sobretot, és un objectiu que comporta un convenciment cec en la creença que aquest treball val la pena, malgrat no comptar amb cap mena d'ajut per part de l'administració educativa, que mira constantment cap a una altra banda mentre s'omple la boca de paraules balderes i, més aviat, tendeix a posar pals a les rodes.

Referències Bibliogràfiques:

- Ainscow, M. (1995) Necesidades especiales en el aula: guía para la formación del profesorado. Madrid: UNESCO-Narcea.
- Ainscow, M. (2001) Desarrollo de escuelas inclusivas: ideas, propuestas y experiencias para mejorar las instituciones escolares. Madrid: Narcea.
- Ainscow, M.; Hopkins, D.; Soutworth, G.; West, M. (2001) Hacia escuelas eficaces para todos: manual para la formación de equipos docentes. Madrid: Narcea.
- Ainscow, M.; Beresford, J.; Harris, A.; Hopkins, D.; West, M. (2001) Crear condiciones para la mejora del trabajo en el aula. Madrid: Narcea.
- Booth, T.; Ainscow, M. (2004) Índex per a la Inclusió. Guia per a l'avaluació i millora de l'educació inclusiva. Barcelona: ICE Universitat de Barcelona.
- Font, J. "El canvi i la millora de l'escola". Document intern. No publicat.
- AA.VV. (2001). "Cap a la millora de l'eficàcia de l'escola". Perspectiva escolar, 258
- AA.VV. (1998) "Una escuela efectiva para todos". Cuadernos de pedagogia nº 269, maig, p. 64-68
- AA.VV. (1994) " Necesidades Especiales en el aula. Un proyecto de la UNESCO". Cuadernos de Pedagogia, 226 (junio)
- UNESCO (1993) Conjunto de materiales para la formación de profesores: las necesidades especiales en el aula. Paris: UNESCO
- Stainback, S. i Stainback, W. (1999). Aulas Inclusivas. Madrid: Narcea.

Notes:

- (1): En aquell moment encara era Departament d'Ensenyament.
- (2): Document del Projecte.