

UN DIA A LA USEE

Meritxell Margalef Bernal

Mestra d'Educació Especial a la USEE del CEIP Bisbat d'Ègara de Terrassa

RESUMEN

Durante los cursos 2005-06 y 2006-07 se ha ofrecido apoyo a alumnos con trastorno del espectro autista (TEA) des de la *Unitat de suport a l'educació especial* (USEE) del CEIP Bisbat d'Ègara de Terrassa. El objetivo de la USEE es optimizar al máximo la inclusión de éstos alumnos en las actividades del grupo ordinario. Para ello han sido necesarias diversas actuaciones: implantación de estrategias de trabajo específicas dentro del aula, adecuaciones de acceso al curriculum, programas específicos de intervención en distintas áreas -programas de modificación de la conducta, programas facilitadores y aumentativos de la comunicación y programas de ayuda a la alimentación. Para lograr estos objetivos son imprescindibles las coordinaciones entre profesionales.

ABSTRACT

During the academic years 2005-06 and 2006-07 special support has been provided for students with autism spectrum disorder by the *Special needs education support unit* of the CEIP Bisbat d'Ègara de Terrassa. The aim of this unit is to take maximum advantage of integrating these students in the activities of the regular class group. In order to achieve this it has been necessary to establish a series of procedures : introduction of specific study strategies in the classroom, adaptation of access to the curriculum, specific programmes of intervention in certain areas- programmes of behaviour modification, programmes to facilitate and increase communication and nutrition assistance programmes. Coordination among professionals is essential if these aims are to be met.

Després d'una estona de joc al servei d'acollida "matiners" amb alguns companys de l'escola, el Roger puja a la seva aula on es troba amb la resta de companys i la seva mestra. Són les 9 del matí. És a una de les classes de P5 on l'esperen la tutora, l'aula i la meva companya, la Clara, educadora de la USEE. Ella l'ajuda per tal que aprengui a treure's l'abric i a posar-se la bata, pengi la bossa de l'esmorzar i doni la llibreta que utilitzem per a la comunicació amb la família. Cada dia tenim una experiència per explicar i ho fem amb els símbols pictogràfics de l'SPC.

El Sergi, en canvi, arriba de casa i se'n va sol a la seva classe per que ja sap fer les rutines d'entrada a l'aula sense cap ajuda. Jo sóc la Txell, la mestra de la unitat, i me'n vaig amb el Sergio a l'aula USEE. Ell encara necessita una estona de suport abans d'entrar a la classe. Allà tenim una rèplica dels materials per fer les activitats rutinàries de l'aula ordinària (els tren dels dies de la setmana i el plafó del temps i de la data). El Sergio repassa sol l'horari i anticipa les activitats que realitzarà avui i l'espai on les farà amb fotografies. Aquest horari també el penjarà a l'aula, així té el referent de l'estructura horària per tot el dia.

Tots tres són infants alegres i vitals, amb ganes de jugar i d'experimentar, de conèixer i d'investigar. Jo els veig quelcom d'extraordinari. El Roger és un infant misteriós, la seva manera d'actuar encisa adults i companys, tothom se li acostia per conèixe'l millor. Tot i que no ho sembli a primer cop d'ull, al Roger li agrada molt estar rodejat dels companys. Ells li ofereixen mostres d'afecte, li fan carícies, petons, abraçades... Sovint s'enfada quan no compren què passa o què ha de fer, però tenim la impressió que mica en mica va entenent millor el món que l'envolta perquè en algun moment se'l veu més participatiu.

El Sergi transmet simpatia. Li agrada estar amb els companys i adults. Quan algú li proposa un joc sempre està disposat i es mostra content. Moltes vegades imita els altres per saber com ha de fer alguna cosa per que, com el Roger, tampoc no entén sempre tot allò que passa al seu voltant, ni les tasques que ha de fer a l'escola.

El Sergio és molt divertit. Li agrada molt passar-s'ho bé fins i tot si això significa saltar-se les normes i desafiar la mestra. Les reflexions en veu alta que acostuma a fer i el seu llenguatge un pèl robòtic, fan que a vegades ens haguem d'aguantar les ganes de riure. Segurament ha incorporat les autoinstruccions que hem anat treballant per guiar la seva conducta. També li agrada

molt, com a tots els infants, sentir-se estimat, tot i que encara ha d'aprendre que l'amistat i l'amor no són incondicionals, i que hi ha certes normes que cal respectar per poder relacionar-se amb els altres. Encara és poc recíproc.

CARACTERÍSTIQUES DE LA USEE DEL CEIP BISBAT D'ÈGARA

La Unitat de Suport a l'Educació Especial (USEE) del CEIP Bisbat d'Ègara de Terrassa és un recurs d'atenció específica a l'escola ordinària per quatre alumnes amb Trastorn de l'Espectre Autista (TEA), susceptibles de ser escolaritzats en centres d'educació especial. Aquests alumnes, tot i ser molt diferents entre ells, presenten problemes en tres àrees del desenvolupament: l'àrea de socialització (dificultats per a relacionar-se amb els altres), les àrees de llenguatge, de comunicació i l'àrea de conducta (interessos repetitius). Enguany la unitat dona suport a tres alumnes, un d'ells és el Roger, de la classe de P5 B, i els altres són el Sergi, de l'altra classe de P5 i el Sergio de la classe de P4.

Els objectius generals que s'intenten assolir són els següents:

- Facilitar la participació de l'alumnat de la unitat en les activitats de l'aula ordinària.
- Oferir suport a les activitats d'ensenyament de gran grup.
- Treballar a nivell individual els aspectes més particulars de cada alumne.
- Potenciar la comunicació i la interacció dels alumnes en petit grup i gran.

A l'aula de P5 ja estan tots preparats, asseguts a la cadira i en silenci, a punt per passar llista. El Roger encara em necessita per preparar-se com els altres (a mi o a la Clara), per estar una estona assegut i per escoltar als companys, tot i que el suport va passant de ser físic a ser verbal. Un cop passada la llista i dit el "bon dia!", mentre tots junts miren el temps i posen la data, el Roger ho fa individualment, activitat en la qual encara necessita acompanyament. Rutines fetes! Ara toca treballar. El Sergio, que aviat també provarà de fer les rutines a l'aula ordinària, se'n va a la seva classe, preparat per treballar. Ara, que comprèn millor el funcionament de l'aula i es comunica més, li agrada estar amb la mestra del grup i treballar amb els companys.

Les dificultats de comprensió no els permeten atendre molta

estona seguida una explicació oral, però és un dels objectius que volem aconseguir, i per fer-ho, a cada un dels alumnes li donem un suport diferent. El Roger fa feina paral·lela mentre la mestra dona les instruccions generals de les activitats a realitzar. Fa activitats de traç, de càlcul o de lectura i d'escriptura, però mai fora de l'aula ordinària per què, de tant en tant... quines sorpreses ens dona! I pensàvem que no escoltava... Ara bé, quan els companys comencen l'activitat ell s'hi afegeix. En alguna, necessita que li adaptem o que li donem una explicació complementària amb els sistema alternatiu i augmentatiu de comunicació (SAAC) que ell fa servir. Per exemple, per realitzar alguna fitxa de sumes li oferim material manipulable, per realitzar-ne alguna de descoberta de l'entorn li oferim el text en símbols pictogràfics, quan ha de fer un dibuix no li exigim tants elements com als companys... I és que si el Roger no troba significat a les feines que fa... uff! Com costa treballar! Però tot té la seva recompensa, després podrem jugar!

Al Sergio de P4 li oferim un suport verbal constant en el que li indiquem a qui ha d'escoltar, i alhora el motivem per tal que segueixi l'argument de l'explicació "Apa Sergio, la Mercè parla d'un drac, a veure què li passa". En alguns moments reforçem amb punts acumulables la conducta adequada: "Aconseguiràs un punt si escoltes què explica la Mercè!". El reforç positiu i l'extinció de conductes negatives ens ha ajudat molt a reconduir el comportament del Sergio que, juntament amb el desplegament del llenguatge oral, li ha permès assolir una millor estabilitat emocional, comprendre més l'entorn i que les persones que l'envolten hi interactuïn millor.

El Sergi, tot i tenir moltes dificultats de comprensió oral, manté una actitud d'escolta durant tota l'explicació, per això fem un treball paral·lel de comunicació i llenguatge, i provoquem que faci un treball de reflexió abans d'iniciar qualsevol tasca, assegurem que sàpiga què ha de fer i que hi trobi significat, per tal de comprendre millor tot allò fa.

Els alumnes de les aules on estan ubicats tots tres s'han acostumat a tenir habitualment més d'una mestra a l'aula, les accepten i també les fan seves. En treuen profit, perquè sovint, quan la mestra està ocupada amb un company... ens criden a nosaltres! Saben bé quina és la nostra tasca, però també ens veuen com a una mestra més.

LA PARTICIPACIÓ DELS ALUMNES A L'AULA ORDINÀRIA

Cada un dels alumnes formen part d'un grup classe i segueixen les activitats d'aula acompanyats d'una de les dues persones responsables de la unitat gairebé sempre. La USEE vol potenciar al màxim la participació de l'alumnat a l'aula ordinària, per això cal que realitzem adequacions, no només d'objectius, continguts i activitats, sinó també d'espai, d'organització i de materials.

- Adequacions a l'aula ordinària:
 - D'espais: espai de treball individual, espai d'estructura temporal i d'anticipació (horaris), estructuració de l'aula per facilitar l'accés a l'alumne (joguines manipulables a l'abast, imatges de referència a prop de l'alumne, ...).
 - De material: horaris del grup amb imatges, contes de

l'aula amb SPC,...

- De temps: temps dedicat a la comprensió i la comunicació de l'alumne (explicacions de la mestra més simples, converses amb els companys sobre la situació de l'alumne dins l'aula, aprenentatge dels gestos per a la comunicació...)

- Estratègies i materials extensibles a la resta del grup:
 - Estratègies: espais de treball individual, pautes de control de la conducta, especificació de la seqüenciació d'una activitat abans d'iniciar-la,...
 - Materials: contes SPC facilitadors de l'adquisició de l'estructura sintàctica, abecedari de tampons, imatges de referència que faciliten la comprensió...

- Atenció específica dins el grup: instruccions de la mestra a tot el grup dirigides específicament a l'alumne, acompanyaments també de la mestra del grup en moments i activitats concretes de la mateixa manera que els dona a altres companys que també en necessiten, ...

- Atenció individual: per part de la mestra del grup o de la mestra o educadora de la USEE ja sigui en l'espai d'atenció individual o a la taula habitual. És un suport físic i/o verbal directe per a la realització de les activitat.

- Complicitat entre mestres i coneixement comú de l'alumne: davant de l'alumne són imprescindibles l'actuació conjunta, amb coherència i amb els mateixos objectius i similars estratègies. L'encert de la resposta educativa es basa en gran part en el coneixement de l'alumne i de les seves necessitats i de les seves demandes.



(Fot. 1. Treball a l'aula)

Al l' hora d'esmorzar el Roger necessita molt suport per ingerir els aliments, ja que no li agrada gens mastegar. Els companys sovint l'ajuden i l'encoratgen dient-li: "Roger, has de menjar que sinó no creixeràs...". I després, al pati! Tot i que abans costava molt que el Roger no s'atabalés, entre tants infants i tant soroll, ara gaudeix de l'estona de lleure, de tant en tant se'l veu amb algun company. El Sergio, per fi ho ha aconseguit! Ara ja li agrada anar al pati amb els companys, en busca algun per jugar a atrapar-se, a pilota, a mares i pares... Ep! Que sona el timbre: a fer el tren per anar a la classe! La mestra ajuda el Roger a trobar la fila del seu grup per poder tornar a treballar.

Avui li toca a la Clara anticipar l'activitat al Sergio. Aquesta anticipació més immediata ja la fem a l'aula, en el racó on

hi té l'horari diari amb fotografies. Ell mira la foto que hem enganxat al matí, "després de pati toca... treballar a la classe de les marietes". Avui farem una feina en la que contarem flors i enganxarem gomets de números al costat. Primer escoltarem la Mercè que ens explicarà com ho hem de fer.

Quan el Sergio està a punt per treballar i ja l'hem ajudat a estar a atent a l'explicació de la mestra, el podem deixar sol a l'aula, perquè en el treball individual ja s'hi esforça molt i se'n surt molt bé. La mestra del grup supervisarà la feina. La Clara es dirigeix a la classe de P5 on el Sergi també està iniciant la feina. Cal asseure's al seu costat i ajudar-lo a reflexionar i comprendre el que ha de fer. És un suport important que l'està ajudant a comprendre què hi fa a l'escola i a trobar significat a les tasques i a aprendre molt millor allò que s'hi treballa. En el moment de fer l'activitat, el suport ja no és tant directe, s'aprofita també per ajudar a altres companys. A ell li anirem recordant que faci la feina amb atenció i concentració, que revisi si ho ha fet, que vagi a poc a poc...

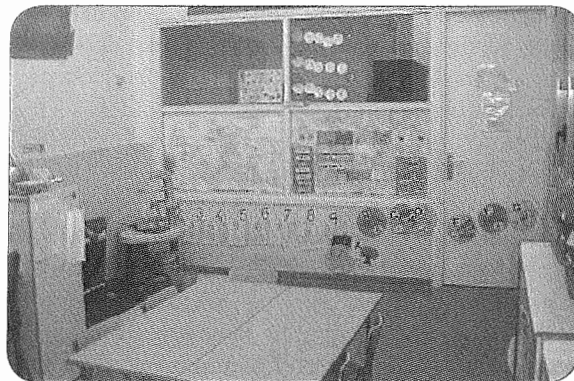
A tercera hora al grup del Roger fa una activitat de llenguatge oral. Ell només participa una estona breu de la sessió ja que és un dels aspectes en els que té més dificultat i aleshores aprofitem per a fer el treball individual d'ús del SAAC. Marxem a l'aula USEE. Ara que ja fa demandes (vull jugar, vull lletres, vull ocell...), estem augmentant el vocabulari i estructurant millor les frases. Avui, després d'escoltar una estona el conte que ens explicarà la mestra del grup, aprendrem els noms dels companys. Cada un s'ha inventat un signe per a nominar-se amb una paraula signada, d'aquesta manera el Roger els podrà cridar o els podrà demanar quelcom i alhora, això l'ajudarà a estructurar el pensament. Si tenim temps, també mirarem un conte que hem construït amb SPC, en el que ell hi ha d'enganxar frases molt senzilles amb l'estructura SUBJECTE, VERB, PREDICAT. Només, en alguns moments concrets, de llenguatge oral o treball de comunicació, els alumnes de la unitat diuen "adéu" als companys i a la mestra del grup, per anar a treballar a l'aula USEE.

L'AULA USEE

L'espai o aula USEE és una petita rèplica de l'aula ordinària. Hi ha espais de treball amb material igual i espais de joc també molt similar als racons de les aules. Actualment les funcions que té aquest espai són:

- Espai per al treball individual d'aspectes curriculars determinats i per reforçar les activitats que es fan en gran grup.
- Espai d'anticipació de contes i d'activitats que després realitzaran amb els companys a l'aula ordinària.
- Espai de treball en petit grup, en el que s'afegeixen també altres alumnes i per tant s'aprofiten els recursos a utilitzar.
- Espai de contenció dels alumnes en "moments difícils", d'estrès dels alumnes...
- Espai d'exploració i de valoració dels alumnes per part de la persona de l'EAP i la del CSMIJ.
- Espai de reunions i coordinació.

Magatzem de material específic per a tota l'etapa d'Educació Infantil.



(Fot. 2. L'aula USEE)

Després de treballar una estona ja han d'anar a dinar. Hi aniran acompanyats de la Clara, que els ensenya com ho han de fer, i les monitores de menjador després se'n faran càrrec. Cal agafar molta energia que a la tarda continuem!

Mentre els alumnes dinen, les mestres aprofitem per coordinar-nos. És imprescindible la resposta educativa coherent, amb actuacions pactades entre totes, perquè els alumnes se sentin un més del grup i progressin en el seu desenvolupament amb l'ajuda de tots els adults. Intentem programar conjuntament les mestres del nivell i les professionals de la USEE, d'aquesta manera podem elaborar plegades les estratègies i les activitats d'intervenció, donant una resposta unificada i coherent. Totes les mestres de l'etapa hem intentat entendre què els passa als alumnes, i com podem intervenir. Hem fixat acords per donar una resposta unificada que proposem des de la USEE. Comptem amb el suport setmanal d'una professional de l'EAP que ens assessora i ens ajuda a elaborar els horaris, a preparar estratègies d'intervenció, a resoldre dubtes i problemes, a coordinar-nos amb els serveis externs, a proporcionar-nos material, fins i tot a tranquil·litzar-nos quan les coses no surten com esperàvem! En la meua opinió, aquesta és la clau del funcionament de la unitat, la coordinació entre les mestres i la disponibilitat de recursos personals que es dediquen d'una forma més exclusiva i intensiva a aquests alumnes.

LA PROGRAMACIÓ DE L'ATENCIÓ EDUCATIVA

Els alumnes compten amb:

- Les adequacions curriculars individualitzades en les que es detallen les adequacions d'objectius i continguts, s'expliciten les prioritats educatives, les estratègies per a treballar-les, els horaris, les atencions específiques i de serveis externs al centre, els criteris d'avaluació i de seguiment i es registren els continguts de les reunions.
- Els programes específics: de comunicació i llenguatge, de conducta i d'atenció al menjador.
- Horaris específics per a cada un dels alumnes partint de les seves necessitats, sobretot de comunicació, de comprensió i de control de conducta i sempre s'intenta donar el màxim de suport dins l'aula ordinària. Enguany un dels alumnes rep suport durant tot l'horari lectiu i els altres dos els anem variant el percentatge d'hores d'atenció, depenent dels avenços de l'alumne i de les possibilitats organitzatives.

LES COORDINACIONS QUE ES PORTEN A TERME

- Es fa una revisió periòdica dels horari de les actuacions. És imprescindible certa flexibilitat per poder adequar l'actuació a les necessitats dels alumnes, ja que aquestes van canviant al llarg del curs. Per exemple, cap dels horaris es manté fix durant tot un curs. La flexibilitat ens permet adequar el reforç al moment en que es troben el infants.
- Tenim establertes reunions de coordinació. A banda de les reunions de programació setmanals, establim sistemàticament reunions amb:
 - Equip d'Assessorament Psicopedagògic (EAP): una setmanal
 - Comissió d'Atenció a la Diversitat (CAD): una mensual
 - Centre de Salut Mental Infantil i Juvenil (CSMIJ) o Centre de Detecció i Atenció Precoç (CDIAP): dues o tres al llarg del curs.
 - Equip docent d'intervenció directa amb els alumnes: segons necessitat i en avaluació.
 - Darrerament s'ha iniciat un programa d'assessorament des del CSMIJ: un cop setmanal.

Ja són les 15h., després d'una estona d'esbarjo amb les monitores de menjador ens rentem les mans i la cara, ens relaxem una mica i... disposats a treballar. Avui toca psicomotricitat, però abans farem una feina de llengua escrita. Al Roger no li agrada gaire la idea, i com que ja ha après a fer demandes, va repetint "vull psico" amb el seu llenguatge particular (paraula acompanyada amb gest), que els companys també estan aprenent. El Sergio i el Sergi avui es troben a la classe dels dofins (aula USEE), on juntament amb dos companys més que no formen part de la unitat, treballen llenguatge oral. Ho fem a partir d'imatges relacionades amb els temes que es tracten a l'aula ordinària i a partir del joc. El petit grup també ens permet treballar la relació interpersonal.

**EL TREBALL ESPECÍFIC
AMB ELS ALUMNES**

El centrem en les tres àrees d'afectació:

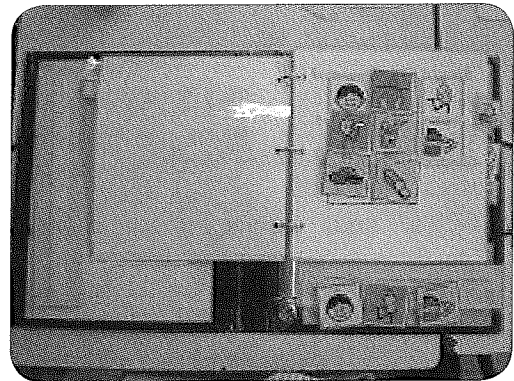
- Comunicació i llenguatge: treball a tres nivells, semàntic, conceptual i pragmàtic.
- Socialització i joc: habilitats bàsiques d'interacció i de protocol, d'habilitats socials instrumentals, de joc simbòlic, de joc d'alternança binària...
- Conducta i interessos: intenta l'ampliació d'interessos, de motivació, d'atenció...

Aquest treball el complementem amb les adequacions curriculars necessàries de cada àrea.

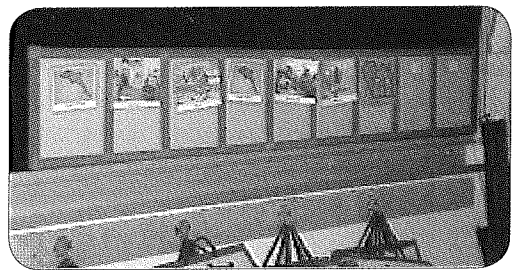
Per a cada alumne hem prioritzat aspectes que considerem imprescindibles per al seu desenvolupament:

- Roger: la comunicació amb SAAC (utilitza la paraula signada per a la comunicació espontània i els símbols SPC per a la comunicació escrita i l'estructuració del llenguatge).

- Sergi: la reflexió i comprensió de les activitats i treball de llenguatge oral (us, forma i contingut de les paraules)
- Sergio: la modificació de la conducta i el desenvolupament del llenguatge (autoinstruccions, frases de cortesia, reciprocitat)



(Fot. 3. El llibre de comunicació SPC)



(Fot. 4. La seqüència diària de l'horari)

Com a mestra de la USEE, veient cada un dels alumnes que en formen part i el procés de desenvolupament que estan seguint, crec que els diferents professionals de l'escola ajusten la resposta educativa a les necessitats dels infants. Totes s'esforcen per a acollir els alumnes, acostar-s'hi, entendre'ls i actuar-hi correctament. Ara bé, sé del tot que no hauria estat possible la mateixa resposta sense el context. La dinàmica del centre ordinari fa que la implicació de les mestres, en especial les tutores del grup de referència dels alumnes de la USEE, sigui molt similar a la resta de companys, i aquest fet és imprescindible perquè aquests infants se sentin ubicats. Les mestres tenen molt present els alumnes, això implica la creació de vincles afectius i l'estructuració de l'entorn adequant-lo a les necessitats dels alumnes, però ho fan des d'una perspectiva normalitzada, des d'un entorn no dissenyat específicament per a ells sinó per a tots els infants del centre. En un principi es va rebre la unitat amb una mica d'incertesa, però el pla d'acollida organitzat, va permetre conèixer els alumnes amb tranquil·litat, temps i seguretat, va permetre canviar les actituds i que les mestres es mostressin més encoratjades i amb ànims per iniciar una nova experiència escolar.

El camí s'està fent a poc a poc, mentre es valoren el encerts i els errors, es creen nous interrogants i noves fites, se superen moments d'angoixes i d'inquietuds i se celebren en d'altres els avanços i les satisfaccions. És un camí nou, tant per l'escola com pels professionals que hi intervenen directament, i per tant, un camí que haurem de fer i desfer, aprenent dels errors i essent conscients del treball que estem fent i de les necessitats dels alumnes en tot moment. En aquest camí hi ha petjades de moltes

persones: els alumnes, els seus companys, les seves famílies, els mestres, les monitores de menjador i d'extraescolars, els psicòlegs, ... i fins i tot de persones que s'acosten algun dia a la USEE, com els inspectors, els formadors, ... No sabem ben bé on ens portarà, ni les barreres que trobarem, però el que si podem veure i valorar són els resultats dels propis alumnes, les reflexions dels professionals, les relacions que s'hi estan creant... No sempre obtenim bons resultats, ni estem d'acord tots en les decisions preses. A vegades, els propis alumnes ens fan dubtar sobre la comprensió que en tenim d'ells, però sentim satisfacció del treball conjunt que s'està fent i de la seguretat que totes les persones que intervenim estem adquirint davant la inclusió dels alumnes amb necessitats educatives especials.

En aquest entorn tant ric, hi ha uns protagonistes imprescindibles. Sense ells no seria possible dur a terme aquest projecte innovador. Vull ressaltar el reconeixement que mereixen els companys dels tres alumnes, ells són els que veritablement ofereixen unes experiències riques, plenes de situacions agradables, de conflictes, de sorpreses, ... Els infants es miren els companys com un igual, veuen la diferència sense valorar-la. Els entenen des d'una perspectiva infantil, que a nosaltres ens ajuda a canviar la direcció de la nostra intervenció. Les oportunitats de comunicació, d'imitació, de joc i d'intercanvi, són incomptables, i l'aprenentatge que se'n desprèn és inexplicable. Els tres alumnes han après a ser tractats per iguals i com a iguals, a dirigir-se als companys amb certes normes: demanar el que volen, compartir-ho, esperar-se, seguir l'ordre... Els companys també aprenen dels alumnes de la USEE, creen valors de cooperació i amistat, se sorprenden d'algunes situacions de la pròpia relació i dels avenços que fan els seus companys, als que acullen i ajuden sense qüestionar-los. Per això, la relació establerta amb els companys de l'aula, caldrà tenir-la en compte al llarg de tota l'escolarització, per potenciar-la i treballar-la.

S'acosta el final del dia, i sempre necessitem una estoneta per

preparar-nos per marxar a casa o a extraescolars. Tornem a l'aula, i de nou, les professionals de la USEE es dirigeixen a les aules on hi ha el Sergio i el Roger, per donar-los suport en les rutines de sortida. És un moment divertit, perquè estan tots els companys d'aula junts, al passadís, on hi ha els penjadors, parlen mentre es descorden la bata, agafen l'abric, s'ensenyen d'amagat alguna joguina que han agafat de casa, o la samarreta nova que algun estrena. La mestra del grup els mira, i de tant en tant els diu que s'afanyin, que s'acosta l'hora de plegar. A ella li agrada que tots es posin al seu lloc perquè es vol acomiadar amb un conte o amb una cançó. Els pares ja s'esperen... Fins demà!

I quan els alumnes ja no hi són, una estona de reflexió. Comentem entre totes, espontàniament, com ha anat el dia, quins obstacles han sorgit i quines troballes hem fet. Funciona tot aquest muntatge? Els alumnes en surten beneficiats? Ens dóna més feina tenir alumnes de la USEE a l'aula? Surt a compte dedicar-hi tants recursos? Jo tinc clares les respostes quan veig els alumnes dia a dia. Fa molt poc que he iniciat aquesta experiència, fins ara he estat en un centre d'educació especial, i encara tinc dubtes en les intervencions i en el camí que seguirà. Però hi ha una cosa que tinc molt clara, la riquesa d'aquest entorn no té preu. El Sergi, el Roger i el Sergio estan aprofitant moltíssim les vivències. Els companys en treuen un benefici que probablement veurem més endavant i les mestres, que s'aproximen cada dia al món de l'educació especial, són conscients dels avenços personals dels infants i de les pròpies habilitats per atendre aquests alumnes. Sovint pels passadissos o a les reunions se senten comentaris del tipus: "Aprens molt d'aquests alumnes!", "He provat de fer això i m'ha sortit bé!", "He de canviar allò perquè així no m'entén", "M'ajuda molt tenir una altre persona a l'aula", "Heu vist què ha aconseguit?". I jo penso "que gratificant és aquesta feina!".

Nota:

[*] Vull agrair el suport de la Rosa Gil, psicòloga de l'EAP, que m'ha ajudat a ordenar i a expressar les idees d'aquest article.

