

# MALTRACTAMENT ENTRE ALUMNES: NECESSITAT D'UNA APROXIMACIÓ NO CULPABILITZADORA

Jordi Collell / Carme Escudé

*Mestres i psicòlegs.*

*Master en psicopatologia infantojuvenil*

[www.http://xtec.es/~jcollell](http://xtec.es/~jcollell)

## RESUMEN

### “El maltrato entre alumnos: necesidad de una aproximación no culpabilizadora”

Las situaciones de violencia, especialmente las que cursan con abuso de poder como el maltrato entre iguales, pueden despertar en el equipo de intervención emociones intensas de rechazo hacia el agresor que se manifiestan explícitamente o a través del lenguaje no verbal. En estas circunstancias es difícil conseguir la colaboración del agresor en la resolución del conflicto.

En este artículo, y siguiendo la línea de investigación del profesor Anatol Pikas de la Universidad de Uppsala (Suecia), apuntamos que las cogniciones y emociones del equipo de intervención ante los chicos y chicas implicados en una situación aguda de maltrato tienen un papel determinante en la resolución del conflicto. Es fundamental que el equipo de intervención adopte una posición activa no culpabilizadora para (1) implicar al agresor en la resolución del conflicto, (2) romper el círculo de escalada de la violencia y no ejercer “violencia” contra el violento, (3) contrarrestar los efectos de una posible manipulación en que el agresor se nos presente como víctima y finalmente (4) resolver la situación desde un punto de vista pedagógico y educativo a favor de todos los que han participado en ella.

## ABSTRACT

### “Bullying: the necessity of a no blame approach”

Violence situations, specially those who are related to power abuse –like bullying- can wake up strong feelings of rejection in the intervention team. Feelings that translate to the aggressor of explicit way or by means of the nonverbal language. In these circumstances it is difficult involves the aggressor in the conflict resolution.

In this paper, following the research of the professor Anatol Pikas –Uppsala University (Sweden)- we highlight that the cognitions and emotions of the intervention team in front of the children implied in and acute situation of bullying have determining role in the conflict resolution. It is essential that the intervention team takes an active not blaming position to: (1) involves the aggressor in the conflict resolution, (2) break the violence circle and not to practice “violence against the violent”, (3) counteract the effects of a possible manipulation in which the aggressor is presented as victim to us, and (4) solve the situation from a pedagogical and educational point of view in favour of all those implied.

## EL MALTRACTAMENT ENTRE IGUALS

El maltractament entre iguals es defineix com “*tota conducta negativa i intencionada de persecució física i/o psicològica que realitza un/a alumne/a contra un/a altre/a, al que escull com a víctima de repetits atacs.*” (Olweus 1983). En aquestes situacions es produeix un desequilibri de poder que situa la víctima en una posició d’indefensió de la qual no se’n pot sortir tota sola.

Aquestes conductes negatives poden ser agressions físiques, agressions verbals i conductes d’exclusió. Totes elles tenen formes **directes** (pegar, donar empentes, insultar, anomenar amb malnoms, no deixar participar, excloure d’un grup, etc.) i formes **indirectes** (robar o fer malbé les pertinences d’un, parlar malament d’un o escampar falsos rumors, ignorar la seva presència o fer com si fos transparent, etc.)

A vegades són conductes obertes i visibles, però sovint també tenen lloc de manera encoberta, especialment les formes indirectes, cosa que fa que siguin difícils de detectar, difícils de diagnosticar i d’intervenir.

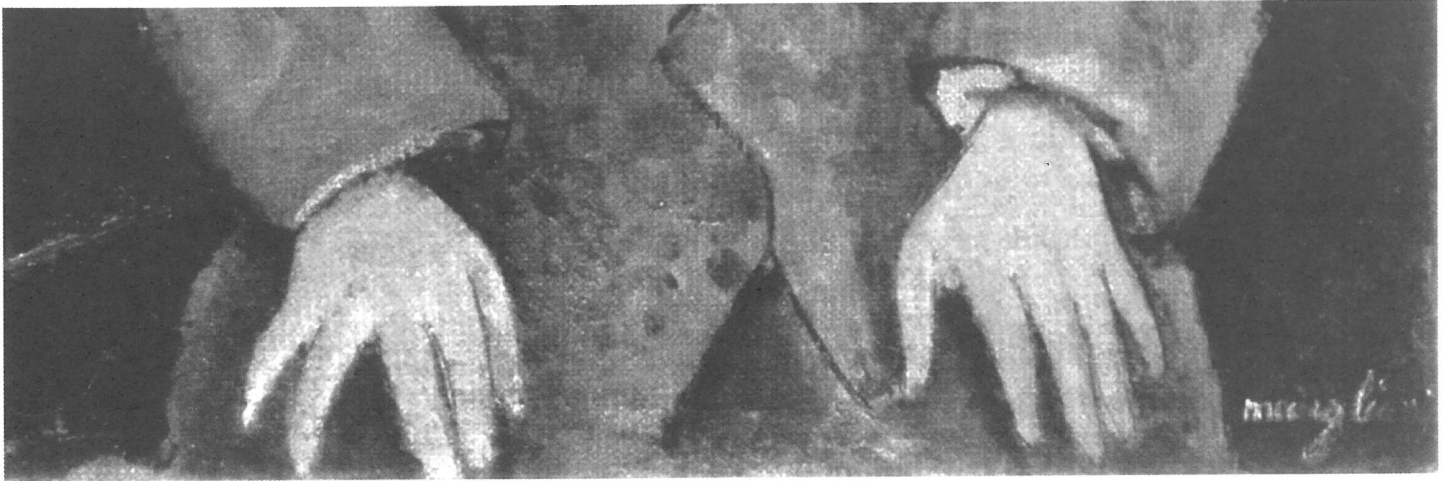
En les formes directes la víctima sap qui li fa mal, mentre que en les formes indirectes l’agressor pot quedar a l’ombra i poden passar setmanes o mesos abans la víctima no s’adoni.

Segons l’estudi Joventut i Seguretat a Catalunya (2001) entre un 10,5 i un 5,6 % d’alumnes declara ser víctima (un cop a la setmana o més) d’agressions verbals, entre un 2,4 i un 1,3 % declara ser víctima d’agressions físiques. L’estudi no inclou l’exclusió social. Els estudis en general indiquen que entre un 3 i 4 % d’alumnes patiria una situació greu de maltractament.

## LA INTERVENCIÓ

La intervenció per part dels adults sovint es dona tard, quan la situació és evident i ja és greu; acaba culpabilitzant una de les parts, a vegades la víctima (*no se sap defensar, és ella que provoca...*) o en d’altres l’agressor (*és un alumne conflictiu, és dolent, etc.*) encara que a vegades aquesta culpabilització quedi més o menys encoberta amb afirmacions com “*té problemes a casa*”, “*li ve de família*”, etc.).

Són moltes les falses creences que justifiquen la no intervenció en les situacions de maltractament. Un estudi interessant (Main, N., 1998) indica que les respostes que els adults solen donar per justificar la no intervenció s’agrupen al voltant de 5 arguments:



- ✓ de tipus conductual: el nen que és violent ho fa per atreure l'atenció i per tant se l'ha d'ignorar.
- ✓ de tipus evolutiu: la violència del nen és deguda a una incapacitat per compartir i això és un estadi de desenvolupament que se supera amb el temps.
- ✓ des de la dinàmica de grup: la violència té un rol funcional en el desenvolupament de la jerarquia entre les nens en una situació social.
- ✓ des de la psicologia social: veu la violència com una oportunitat per aprendre estratègies d'afrontament i de superació del conflicte.
- ✓ des de la teoria de Piaget: el joc lliure té una importància cabdal pel desenvolupament del nen i el rol dels mestres és perifèric.

En aquests arguments hi ha una part de certesa, però en les situacions de maltractament s'utilitzen d'una manera perversa per justificar la no intervenció.

En realitat, darrera d'aquesta passivitat i "tolerància" de les situacions de maltractament s'hi amaga la por a actuar i la inseguretat sobre com fer-ho, és a dir, es posa en evidència la manca d'informació que té el professorat sobre el tema, i la manca d'eines i d'estratègies per afrontar-lo. Moltes vegades no se sap com resoldre el problema, fa por afrontar-lo i s'amaga, es minimitza o es dóna la culpa a qualsevol de les parts en un intent maldestre d'acabar ràpidament amb el conflicte.

En el millor dels casos s'intervé únicament sobre les parts directament implicades: agressor/s i víctima. Aquesta és una feina que se sol derivar a psicòlegs o psiquiatres i que es desenvolupa en situació de despatx.

Aquesta intervenció sol ser també culpabilitzadora en el sentit que situa la responsabilitat en l'agressor o en la víctima des del moment que intervé únicament en ells. No volem dir que determinats nois i noies no necessitin una intervenció d'aquest tipus; el que volem dir és que el maltractament entre alumnes és social per naturalesa i el fet de patologitzar l'agressor o la víctima porta a centrar el problema en l'individu, quan en realitat es dóna en un grup i és en el propi grup on cal buscar i trobar la solució.

Pensem que és necessari formar professionals del propi centre per tal de crear un equip d'intervenció que actuï des d'una perspectiva no culpabilitzadora i que resolgui les situacions de maltractament des d'un punt de vista ecològic de les relacions interpersonals.

El professor suec Anatol Pikas (2003) de la Universitat d'Uppsala (Suècia), creador del Shared Concern Method d'intervenció en casos de maltractament entre iguals, assenyala la importància que té la funció del sistema límbic en el control de les emocions involucrades en situacions de maltractament. En el seu mètode planteja la necessitat de donar a conèixer als adolescents el funcionament d'aquests mecanismes cerebrals en les respostes agressives, proposant vies alternatives de resolució de conflictes com la mediació, especialment la mediació terapèutica en els casos de desequilibri de poder entre les parts.

També propugna que aquest equip d'intervenció ha de tenir una sòlida competència emocional, a més de dominar les tècniques de la mediació terapèutica.

### EL SISTEMA LÍMBIC I LES EMOCIONS

El cervell humà integra tres subsistemes: el cervell bàsic o reptilià, el cervell emocional —que compartim amb els mamífers— (sistema límbic), i el neocòrtex (còrtex cerebral frontal).

El **cervell reptilià** sembla vinculat a pautes bàsiques de conducta (alimentació, caça, aparellament, imitació, dominància, agressió, etc.). En aquest context, la imitació és molt important per a la supervivència. L'atac a allò que "no és igual" es produirà, en ser interpretat com a perillós.

El **cervell emocional** proporciona suport biològic a la vida afectiva. Inclou el sistema límbic. Permet incorporar a l'activitat present les experiències del passat (aprenentatge). Té la funció d'escorcollar les percepcions en busca d'una amenaça. Està dotat d'una memòria primitiva amb una sèrie de patrons o arquetips antagònics que permeten valorar ràpidament les situacions de la vida quotidiana. (amic/enemic, bo/dolent...) i facilita una resposta ràpida d'allunyament o apropament segons el cas.

El **neocòrtex** permet, entre altres coses, la capacitat d'anticipació. Així, l'individu pot incorporar al seu present no tan sols el passat, sinó també el futur. Aquest sistema facilita la capacitat d'anticipar escenaris per a la lluita.

La informació que rep el *neocòrtex* del món físic i social no és directa; li arriba a través del *cervell emocional* i del *cervell reptilià*, que al seu torn són modulats des del *neocòrtex*. En l'agressió, la distinció entre el que se **sent** i el que se **sap**, tindria a veure amb l'activació del sistema límbic —en el primer cas—, i del còrtex cerebral en el segon. Així, les impressions del món exterior passen a través del sistema límbic i es tenyeixen amb atributs

emocionals abans que arribin al còrtex. Les emocions intenses poden sabotejar la funció reguladora del còrtex.

Goleman (1996) ja adverteix de la necessitat d'equilibri entre les dues intel·ligències: la racional (còrtex) i l'emocional (sistema límbic) i del *rapte emocional* que es produeix quan la segona s'imposa a la primera i la ment racional queda desbordada per la ment emocional. Aquest procés explica les bases fisiològiques del prejudici i la demonització, entre d'altres.

### L'EQUIP D'INTERVENCIÓ

Demonitzar vol dir atribuir característiques negatives a algú. La necessitat de demonitzar és una característica humana que té la seva base en els processos fisiològics del cervell que es desencadenen davant d'un perill real o imaginat.

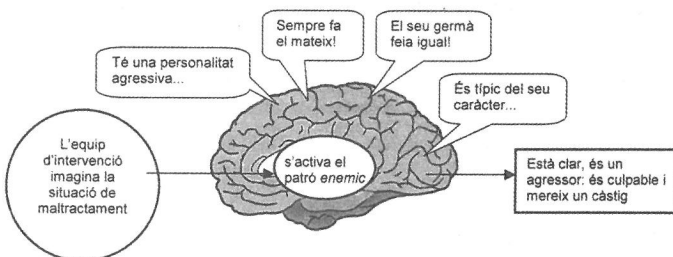
Així doncs, davant d'una persona que assimilem al patró "enemic" que tenim arxivat en la memòria del cervell emocional, es desencadenen aquests processos que ens posen en alerta i ens preparen per afrontar el perill.

Com qualsevol ésser humà, l'equip d'intervenció està sota les influències del sistema límbic que tenyeix les nostres percepcions, interpretacions i capacitat de decisió amb els nostres sentiments.

Què passa en els cervells d'un equip d'intervenció demonitzador?

### Equip d'intervenció "demonitzador"

Davant del noi o noia agressor s'activa el patró *enemic* del sistema límbic.



La imatge *enemic* del sistema límbic està fortament associada als episodis de maltractament, per tant la figura de l'agressor s'assimila ràpidament amb aquesta imatge.

A l'equip d'intervenció el cas li pot arribar per dues vies:

- Un membre de l'equip d'intervenció ha vist una situació que interpreta com a maltractament.
- Cap dels membres de l'equip d'intervenció ha vist la situació però són informats per altres (col·legues, pares, estudiants) que han denunciat que han vist una situació de maltractament.

En qualsevol dels casos es decideix estudiar el cas i actuar.

L'equip, amb el cos activat en estat d'alarma, comença investigant els alumnes implicats. Les acusacions verbals es poden refrenar i contenir, però els alumnes sota sospita noten els missatges no verbals d'acusació. Els alumnes percebuts com agressors es posen a la defensiva, no cooperen; entenen implícitament que estarien cooperant en una situació que es desenvolupa d'acord amb la dimensió culpa / càstig i que els afectaria a ells mateixos.

És perfectament correcte demonitzar el maltractament com a concepte i com a conducta, però quan ens trobem davant d'un alumne i comencem assumint que ha comès un acte dolent, apareix aquesta visió demonitzadora que desencadena la por i posa l'altre a la defensiva, en actitud de no col·laboració.

### Equip d'intervenció "no demonitzador"

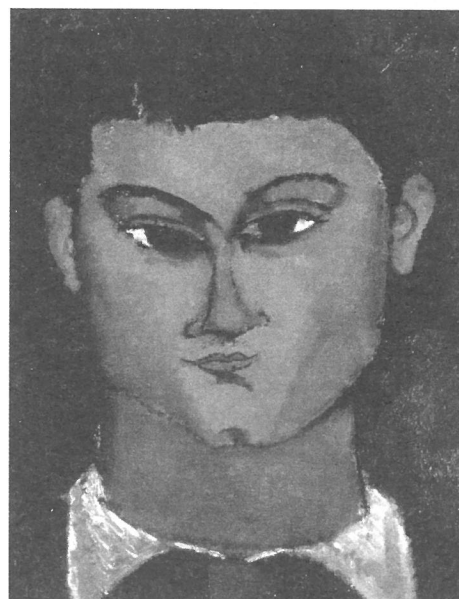
Davant del noi o noia agressor s'activa el patró *amic* del sistema límbic.

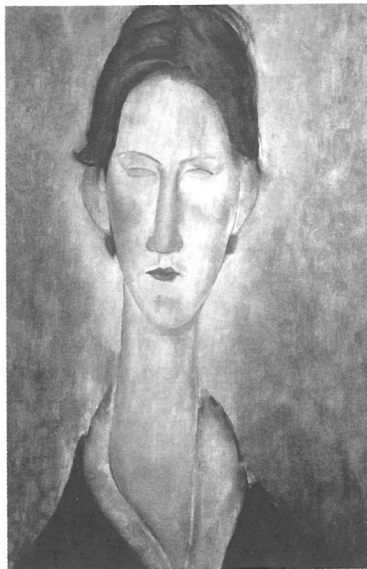


El sistema límbic també conté patrons positius. Aquest sistema pot jugar un rol benivolent l'objectiu del qual seria facilitar a l'agressor/s i la víctima a arribar a uns acords per viure i conviure en pau.

L'equip d'intervenció genera confiança a través de l'escolta activa i es mostra interessant per les explicacions de cada una de les parts (*què penses, què sents*). Ho fa transmetent de manera no verbal el missatge que no busca un culpable, sinó una solució compartida i acceptada per les dues parts, des d'una posició de responsabilitat i de rebuig a les agressions.

Des d'una perspectiva no culpabilitzadora hi ha més probabilitats d'obtenir col·laboració i fins i tot que les parts cooperin en buscar i trobar una solució compartida. Això és el que es pretén amb el Shared Concern Method (Mètode de preocupació compartida) del professor Pikas, que es desenvolupa dins d'un procés molt estructurat de mediació terapèutica, i que presenta algunes diferències respecte a la mediació escolar. Es tracta d'un mètode que entenem molt adient i força eficaç en la resolució de situacions de maltractament entre alumnes, especialment en les que es tracta d'un grup contra un noi o una noia sols.





### CONCLUSIÓ

El maltractament entre els alumnes és un fenomen que es dona en tots els centres, amb major o menor incidència. Sovint no s'intervé (1) perquè el maltractament se sol produir sota la superfície de les relacions observables, (2) perquè és un fenomen poc conegut pels pares i pels professors i (3) perquè el professorat no disposa d'eines ni estratègies per afrontar-lo.

Quan s'intervé se sol fer tard i reduint la intervenció a actuacions sobre l'agressor i/o la víctima, sense tenir en compte el context on es produeix. S'oblida que es tracta d'un fenomen social per naturalesa i que el grup hi juga un paper decisiu, ja que pot amplificar o minimitzar el procés.

Realitzar una intervenció preventiva és necessari perquè (1) el fet d'estar involucrat en situacions de maltractament entre alumnes pot ser causa de greus desajusts psicossocials posteriors, tant en el cas dels que adopten el rol reiterat d'agressor com el de víctima; (2) té un efecte negatiu en els espectadors pel que suposa socialitzar-se en un entorn de violència i (3) deteriora el clima de convivència del centre.

Convé que les escoles es plantegin la necessitat d'encetar polítiques d'intervenció i protocols d'actuació davant de tots els casos de maltractament entre alumnes, per tal de detectar-los quan encara són incipients i evitar la seva cronificació. Cal proporcionar informació al professorat i als alumnes per tal que coneguin aquestes situacions.

També és imprescindible formar de manera específica equips de professors que puguin intervenir en situacions agudes de maltractament, en el benentès que la mediació tradicional no és aplicable en aquests casos pel desequilibri de poder existent entre les parts.

Cal assegurar que les situacions de maltractament es resolguin de manera pedagògica a favor de tots els que hi han intervingut i per això és essencial que l'equip d'intervenció reconegui les emocions que estan presents en les persones en conflicte i que conegui i controli els mecanismes de culpabilització i demonització que es poden produir de forma automàtica en ells mateixos en el moment de la intervenció.

Només una aproximació no culpabilitzadora per part de l'equip d'intervenció garanteix aquesta resolució. El "Shared Concern Method" és una possibilitat experimentada amb èxit.

### Referències Bibliogràfiques

COLLELL J., ESCUDÉ C. (2002): "La violència entre iguals a l'escola: El Bullying", *Àmbits de Psicopedagogia*, 4, pp. 20-24.

COLLELL, J., ESCUDÉ, C. (2003): "El maltractament entre iguals al parvulari: una aproximació al fenomen de la victimització relacional". *Àmbits de Psicopedagogia*, 7, pp. 16-20.

COLLELL, J., ESCUDÉ, C. (2003): La mediació en els casos de maltractament entre iguals a l'escola (bullying). Comunicació presentada a les IV Jornades de Mediació a Olot.

COLLELL, J., ESCUDÉ, C. (2003): "L'educació emocional". *Traq, Revista dels mestres de la Garrotxa*, 37, pp. 8-10.

COLLELL, J., ESCUDÉ, C. (2004): "Rol de les emocions en els processos de maltractament entre alumnes". *Àmbits de Psicopedagogia*, 12, 21-26.

DAMASIO, A. R. (2001): *El error de Descartes*, Barcelona: Crítica.

GOLEMAN, D. (1996): *Inteligencia emocional*. Barcelona: Kairós.

LE DOUX, J. (2000): *El cerebro emocional*. Barcelona: Planeta.

MAIN, N. (1998): *Children's perpetration of violence in early childhood centres: practices of children and perceptions of staff*, Paper presented at the conference Partnerships in Crime Prevention, convened jointly by the Australian Institute of Criminology and the National Campaign Against Violence and Crime and held in Hobart, 25-27.

PIKAS, A. (2002): *New developments of the Shared Concern Method*, *School Psychology International*, 23 (3): 307-326.

PIKAS, A. (2003): *Role-play intervention in Shared Concern method*. [video] Kvinnerstaskolan, Sweden (material de treball no publicat).

PIKAS, A. (2003): *The know-how of the Shared Concern Method SCm*. (treball no publicat)

### Correspondència amb els autors:

Jordi Collell, E-mail: jcollell@pie.xtec.es,

Carme Escudé, E-mail: cescude@pie.xtec.es