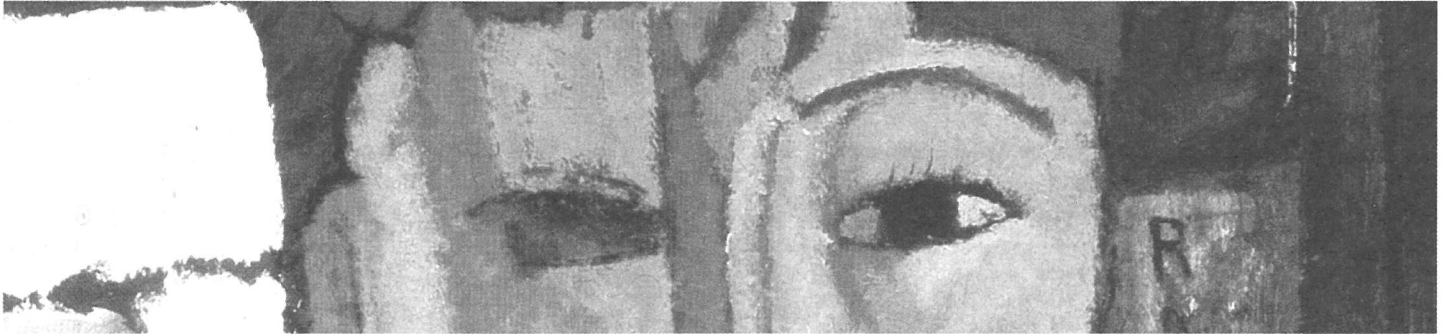


DEBAT PSICOPEDAGÒGIC . . .

L'ASSESSORAMENT PSICOPEDAGÒGIC A LA UNIVERSITAT

M. Reyes Carretero Torres / *Departament de Psicologia Universitat de Girona*



En aquest article es presenten alguns dels resultats obtinguts en un estudi realitzat per tal d'identificar les possibilitats que ofereix el context universitari a la pràctica de l'assessorament psicopedagògic, així com per determinar les característiques que ha de tenir l'assessorament quan es porta a terme en aquest context.

L'estudi es basa en un assessorament portat a terme durant tres cursos acadèmics amb professors de l'Escola Politècnica Superior de la Universitat de Girona. Concretament la demanda anava dirigida a donar orientació i assessorament a la implantació d'un sistema de tutories personalitzades als estudiants dels primers cursos. Aquesta innovació formava part de les innovacions recollides al Pla de Suport i Millora a la Docència de l'Escola Politècnica Superior.

La motivació per a la realització d'aquest treball va sorgir en constatar la poca incidència que els psicopedagogs tenen a la universitat i del convenciment que la intervenció i l'assessorament psicopedagògic pot contribuir a l'optimització dels processos d'ensenyament i aprenentatge, també, a l'àmbit universitari.

LES POSSIBILITATS QUE OFEREIX ACTUALMENT EL CONTEXT UNIVERSITARI A LA PRÀCTICA DE L'ASSESSORAMENT PSICOPEDAGÒGIC

L'entorn marca les condicions en què les institucions educatives s'han de desenvolupar i, per tant, les institucions universitàries, com a institucions educatives d'alt nivell, han de ser capaces d'adequar-se al seu entorn, d'interactuar amb ell amb la finalitat de donar resposta a les demandes i necessitats que li planteja i, també, amb l'objectiu de modificar-lo.

Actualment, les demandes i necessitats que l'entorn planteja a la universitat es defineixen, com a mínim, a través de tres nivells diferents encara que interrelacionats.

Com molt autors han assenyalat (Monereo i Pozo, 2003; Escotet, 2003; Michavila, 2003, entre d'altres), el primer d'aquests nivells prové dels canvis accelerats que s'estan donant en la societat en el seu trànsit cap a una societat del coneixement. Així,

el pas d'una economia basada en la indústria a una basada en el coneixement, la globalització, la necessitat de gestionar la diversitat social i cultural i la creixent accessibilitat a la informació estan obligant a la universitat a replantejar-se les seves fites així com els procediments per accedir a elles.

En el segon, les demandes vénen definides per la construcció de l'espai europeu d'educació superior que, a partir de considerar el valor estratègic que té l'educació, imposa la necessitat de revisar i millorar els plans d'estudis i la docència que s'imparteix a les universitats. El procés de convergència amb Europa marca la direcció del futur i s'espera que les institucions elaborin plans estratègics i portin a terme accions de millora seguint les coordenades marcades per aquest nou espai europeu.

Les demandes generades en el tercer nivell es defineixen en l'entorn més pròxim a les universitats, en el marc social i educatiu de cadascun dels centres universitaris. Les necessitats relacionades amb aquest nivell tenen a veure amb la competitivitat entre les diferents institucions, la heterogeneïtat dels estudiants que ingressen, així com amb la taxa de rendiment acadèmic i d'abandonament dels estudiants universitaris.

Bàsicament aquestes demandes s'encaminen principalment a:

- Proporcionar una atenció més personalitzada a l'estudiant afavorint la qualitat de l'aprenentatge i la inserció en el món professional.
- Canviar el model educatiu tradicional per un model centrat en l'aprenentatge i en el subjecte que aprèn, transformant el paper que professor i estudiant tenen en el procés d'ensenyament i aprenentatge.
- Dissenyar una oferta acadèmica i docent de qualitat, capaç d'augmentar el rendiment acadèmic, de promoure les habilitats professionalitzadores i que al mateix temps promogui la construcció de valors fonamentats en l'equitat i la cohesió social.

Donar resposta a les demandes de millora generades des d'aquests tres nivells, és un tema complex que requereix posar en marxa diferents tipus de mesures. Així, per exemple, requereix que es construeixin nous discursos sobre la qualitat de la docència, que es fixin polítiques concretes que puguin traduir-se en millores organitzatives, de gestió i de recursos, així com que s'adoptin formes de treball col·laboratiu entre el professorat de manera que els professors entenguin la docència com a una tasca col·lectiva adoptant una cultura basada en la col·laboració i la interdependència.

Caldrà dibuixar un nou escenari i per fer-ho possible s'han de crear i potenciar diferents formes de suport i d'ajuda. Formes de suport que vagin més enllà de la formació del professorat i que a través de la col·laboració amb els professors facilitin el disseny i la implantació dels canvis necessaris. Aquí és on entenem que l'assessorament psicopedagògic pot ser un recurs per a l'assoliment de major quotes de qualitat a la universitat.

Els assessors psicopedagògics poden fer una contribució important com a element d'ajuda per a què els grups de professors –d'un departament o professors que exerceixen la docència en una mateixa titulació– es constitueixin en equips de treball on puguin adoptar una manera d'entendre i realitzar la seva feina que inclogui la reflexió col·laborativa com una forma d'aprenentatge i desenvolupament permanent. Els assessors poden facilitar el canvi i la innovació ajudant els equips de treball en la detecció dels problemes o les dificultats, reflexionant amb ells sobre les situacions que els provoquen i els mantenen, cercant informació, plantejant alternatives, planificant i donant suport a la implementació dels canvis avaluant els resultats de manera continua. En definitiva, els assessors podrien promoure que els grups de professors analitzin i discuteixin les seves pròpies experiències docents amb la finalitat de trobar i aplicar les mesures capaces de millorar-les.

LA UNIVERSITAT COM A CONTEXT D'ASSESSORAMENT

Al nostre país, les experiències d'assessorament psicopedagògic relacionades amb l'optimització dels processos d'ensenyament i aprenentatge, la innovació educativa i el suport al professorat dins de l'àmbit universitari són molt reduïdes i no tenen una tradició en la institució universitària.

Les poques experiències que coneixem estan subjectes a demandes concretes que fan referència a les necessitats d'assessorament tècnic, metodològic o de formació que els professors i els centres tenen per portar a terme les seves iniciatives de millora. Els assessors es contracten per atendre aquestes demandes sense tenir una relació professional de continuïtat. No existeix, per tant, un perfil professional d'assessor psicopedagògic a la universitat com existeix, per exemple, a algunes universitats angleses el perfil d'*assessor de desenvolupament educatiu (Developers in Higher Education)*.

Aquesta situació és atribuïble a diferents causes, com per exemple el tipus de cultura institucional que caracteritza la universitat o al fet que no existeixin serveis constituïts i operatius que ofereixin aquest tipus d'ajuda. No pretenem aprofundir ara en les possibles causes d'aquesta situació però sí insistir en la idea que la universitat per adaptar-se i donar resposta a les prioritats i les expectatives que l'entorn posa en ella ha d'innovar i que l'estratègia col·laborativa es perfila com l'estratègia amb més capacitat per ajudar els professors i els centres.

D'altra banda, cal tenir en compte que l'assessorament

psicopedagògic no és independent del marc institucional i laboral en el qual s'insereix, de manera que en el nostre estudi també es van tenir en compte les característiques institucionals de la universitat. Sense pretendre ser exhaustius, s'exposen a continuació les característiques que, al nostre judici, més poden influir en la pràctica de l'assessorament a la universitat.

En relació a les característiques que podem anomenar com a "subjectives" destacaríem:

- Els centres universitaris mantenen un elevat nivell de descentralització quant a la institució universitària. Els centres i els professors són autònoms a l'hora de prendre decisions sobre la tasca que desenvolupen. De manera que, en la intervenció, cal tenir molt en compte les característiques i la cultura pròpia dels centres o facultats, del seu professorat i dels estudis que s'imparteixen.

- El professorat sol entendre la funció de la universitat lligada a la producció de coneixements i a la formació de professionals. Qualsevol canvi que pugui ser interpretat com una alteració en aquestes funcions pot xocar amb la cultura institucional.

- La majoria dels professors es preocupen per l'ensenyament i tenen interès i preocupació per la millora de la docència. Tot i així, no podem mantenir una idea ingènua en relació a la disponibilitat general del professorat a treballar pel canvi i la innovació, ignorant la diversitat de posicions ideològiques i d'interessos dels docents i els centres.

En relació a les condicions més "objectives", destaquen les següents:

- La institució universitària ha viscut en un entorn relativament estable que l'ha obligat a realitzar pocs canvis en períodes de temps molt llargs. Actualment, tenim un entorn molt més dinàmic, la qual cosa està obligant a la universitat a plantejar-se canvis a un ritme molt més accelerat del que és habitual. Per això, és previsible que s'oposin resistències a les transformacions.

- Les institucions universitàries es caracteritzen per vincular professionals especialistes a àrees de coneixement específiques. Aquests especialistes estan adscrits a departaments –unitats bàsiques d'ensenyament i investigació– de manera que l'agrupament del professorat també es realitza en funció del coneixement que tenen. Aquesta situació restringeix l'experiència dels professors en intercanvis més interdisciplinars.

- El professorat es contracta en funció dels seus coneixements específics, la qual cosa pressuposa una certa estabilitat en el saber necessari per ocupar els llocs de treball, i, alhora, reserva un lloc secundari al coneixement psicopedagògic per a l'exercici de la docència. D'aquesta manera, sembla lògic que tampoc el professorat observi la necessitat de formar-se en coneixements psicopedagògics o didàctics. A partir d'aquí, podríem pensar que la universitat selecciona el seu professorat pensant en un tipus d'estudiant que no necessitarà una ajuda educativa sofisticada i que serà capaç d'aprendre exclusivament per la transmissió dels coneixements. Quan els alumnes no aprenen segons aquesta norma, els professors solen creure que aquests estudiants no són els que corresponen a la universitat.

- El professorat té un control considerable sobre el seu propi

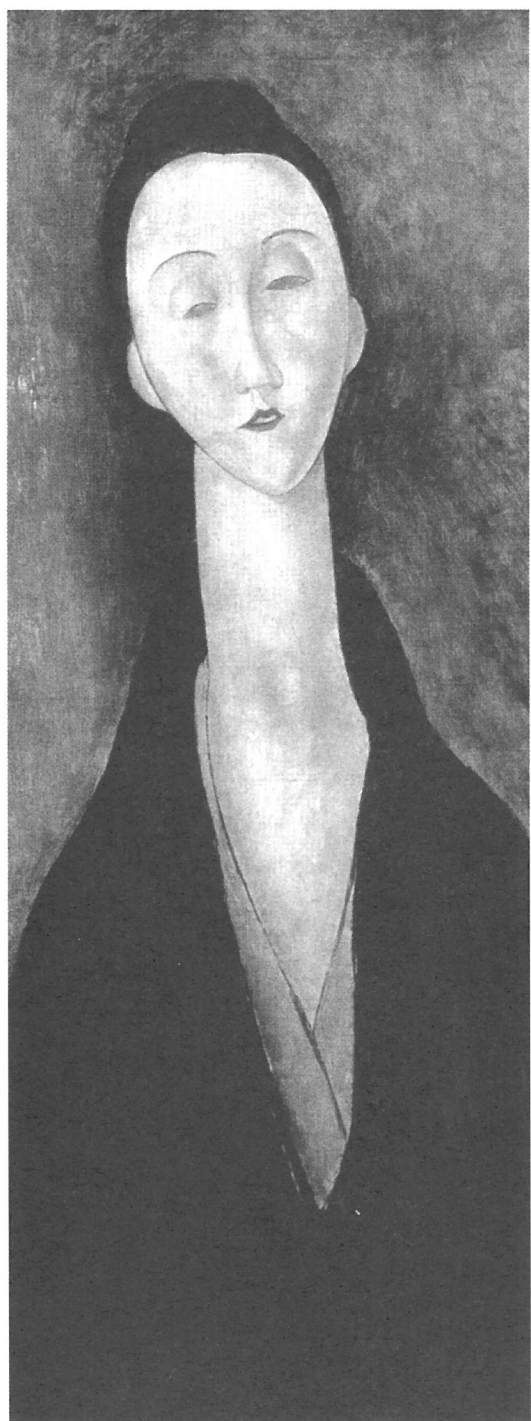
treball: es manté relativament independent en relació als seus companys i en relació a altres formes de control. Per tant, només acceptarà la col·laboració d'un assessor psicopedagògic si la percep com a una ajuda que no imposa ni atenta contra la seva independència.

- A l'hora de definir l'ocupació del temps dels professors existeix una competència entre el temps que cal dedicar a l'ensenyament, a la investigació i a les publicacions. La manca de temps per portar a terme totes les activitats pressiona els professors, i sovint va en detriment de la docència. És important saber trobar un equilibri, de manera que els professors disposin de temps i trobin recompenses pel fet de formar altres persones en el coneixement i per deliberar amb els seus companys sobre la millor manera de fer-ho.

Els assessors psicopedagògics hauran de tenir en compte aquestes característiques en la seva intervenció. Com assenyala Leal (2002), la intervenció haurà de ser comprensiva amb aquestes característiques. Haurà de ser confiada, respectuosa, realista, flexible i clara.

ELS ÀMBITS DE L'ASSESSORAMENT PSICOPEDAGÒGIC A LA UNIVERSITAT

A continuació ens centrarem en els àmbits més rellevants en els quals haurien de centrar la seva feina els assessors psicopedagògics a la universitat. En el nostre estudi apareixen com a principals àmbits d'intervenció els següents:



Àmbits d'intervenció	Subàmbits
Introducció de millores i resolució de problemes en els processos d'ensenyament i d'aprenentatge	En aquest àmbit, l'assessor pot ajudar els professors en: <ul style="list-style-type: none"> • La revisió de les idees, les creences i el sentit que els professors atribueixen a la seva pràctica docent. • La reflexió crítica sobre els pressupòsits, hàbits, tradicions i costums de la institució, en la presa de consciència dels valors i significats implícits en els discursos i les actuacions dels docents i de la institució. • La identificació i resolució dels problemes que es presenten en la seva activitat professional. • La planificació de millores docents • El desenvolupament dels seus projectes d'innovació curricular i docent.
Orientació educativa	L'assessor psicopedagògic pot col·laborar en : <ul style="list-style-type: none"> • Planificació i implementació de mesures tendents a la millora de les condicions d'accés dels estudiants i la millora del nivell i de les condicions d'entrada dels estudiants. • Disseny i desenvolupament de plans encaminats a la millora dels processos de transició: des de les etapes d'Educació Secundària i Batxillerat fins a la universitat i de la universitat al mercat laboral. • Disseny i implementació d'un seguiment tutorial personalitzat de l'estudiant • Planificació d'activitats educatives universitàries no instruccionals que siguin capaces de revitalitzar la vida universitària i la participació dels estudiants
Desenvolupament institucional	L'assessor psicopedagògic pot col·laborar per: <ul style="list-style-type: none"> • Ajudar a analitzar les necessitats • Potenciar el desenvolupament professional del professorat creant espais per a la deliberació i la formació de tipus experiencial, per al debat curricular i pedagògic capaç de generar la implicació del professorat. • Ajudar al desenvolupament organitzatiu reforçant el lideratge dels equips de govern dels centres, potenciant les formes de treball en equip i potenciant i diversificant els procediments que utilitza l'organització per motivar i implicar el professorat. • Participar en la construcció d'un projecte educatiu compartit i contingent a les aspiracions de la institució i de l'entorn social. • Donar suport als processos d'avaluació de la qualitat de la institució. • Aportar suport als estudiants amb necessitats educatives especials.
Cooperació entre diferents institucions i serveis	L'assessor psicopedagògic pot col·laborar per: <ul style="list-style-type: none"> • Potenciar la relació universitat-necessitats socials. • Contribuir a l'establiment de xarxes de treball i d'intercanvi d'experiències amb diferents institucions formatives.

Ens és difícil establir algun tipus de prioritat dins d'aquests àmbits, ja que entenem que la intervenció, sigui quina sigui la demanda que la genera, hauria de dirigir-se a un treball que intentés provocar canvis i millores en els diferents dominis associats a aquella situació. D'altra banda, no tots els àmbits ofereixen, en aquest moment, igual grau d'apertura cap a la intervenció assessora.

Com senyala Hopkins (2002), la intervenció dirigida a la millora en qualsevol d'aquests àmbits implica que el professorat:

- adquireixi nous coneixements
- adopti nous comportaments (noves maneres d'ensenyar i relacionar-se)
- modifiqui les seves creences i valors

EL ROL DE L'ASSESSOR PSICOPEDAGÒGIC A LA UNIVERSITAT

El treball realitzat tenia també com a objectiu determinar el rol que havien d'assumir els assessors a la universitat. Per fer-ho vam partir de la definició que Goffman (1976) fa del rol. Per aquest autor, el rol és el model d'acció que un actor social desenvolupa durant una interacció social on té lloc una influència recíproca entre els participants i una influència institucional sobre l'activitat. D'aquesta manera, el rol no és una característica individual del subjecte sinó que es construeix i reconstrueix en la relació interactiva dins d'un context determinat.

Partint d'aquesta noció de rol, en el treball hem arribat a determinar els criteris, de diversa tipologia, que han de tenir en compte els assessors quan construeixen el seu rol a la universitat. Pensem que aquests criteris poden ajudar els assessors en la seva entrada en un procés interactiu a partir del qual construir un treball compartit.

Criteris ètics:

- En la intervenció cal considerar que tots els participants tenen coses per aportar, que no hi ha un saber més legítim per a l'ensenyament que un altre, que no hi ha un que sap i un altre que ignora.
- En la intervenció cal partir del respecte i la confiança en la voluntat i les possibilitats dels professors per modificar les situacions problemàtiques o insatisfactòries relacionades amb la docència.
- En la intervenció, cal començar des d'un punt de partida contextual en el qual es tingui en compte què pot suposar la intervenció i els canvis que es pretenen en un context concret i en relació amb l'univers de significats, valors i percepcions que componen la identitat dels professors i els centres.

Criteris pragmàtics:

- L'assessorament s'ha de basar en la cooperació i la col·laboració amb el professorat, en el compromís amb el seu desenvolupament professional.
- L'assessor ha d'ajudar a crear espais i temps perquè el professorat reflexioni críticament sobre les seves pràctiques, les dificultats que troben i com les afronten, buscant noves formes d'actuació a partir de construir una nova comprensió de les situacions i de les circumstàncies que poden estar mantenint una determinada situació.
- En la situació acordada com a problemàtica o millorable, i en els dominis associats a aquesta situació, s'ha de produir una millora, és a dir, una diferència positiva mútuament observable en

la situació. En aquest sentit cal establir moments i mecanismes d'avaluació del treball conjunt i de les decisions preses.

Criteris de compromís social:

- En l'elaboració d'una nova comprensió de les situacions s'ha de contemplar la reflexió crítica de manera que possibiliti el compromís crític a partir de l'anàlisi i el qüestionament de les pràctiques educatives i institucionals.

PER ACABAR

Per acabar ens agradaria destacar algunes de les idees que al nostre judici constitueixen la base sobre la qual cal desenvolupar l'assessorament a la universitat.

- És important visualitzar els canvis que es volen aconseguir, tenir clara la finalitat de millora com a mesura per incentivar el treball conjunt i la implicació de tothom.
- Els centres i les facultats són les unitats del canvi i això implica treballar per constituir equips de treball, per potenciar les relacions de treball entre el professorat, així com per millorar la relació entre el professorat i els estudiants.
- Cal estar disposats a equivocar-se, acceptar les dificultats i la complexitat dels processos de canvi i millora, així com acceptar que els canvis són lents.
- Cal adoptar una actitud positiva, fer una lectura positiva del procés de treball conjunt i de la seva repercussió en el desenvolupament i la promoció personal i professional dels professors, celebrant els èxits i minimitzant els errors.

És cert que l'assessorament a la universitat avui dia és molt minoritari i que només existeixen experiències aïllades, però també és cert que la situació pot canviar i que el moment actual ofereix moltes possibilitats que l'assessorament pugui constituir-se en una mesura funcional i facilitadora per tal que la universitat assumeixi els reptes que té plantejats.

Referències bibliogràfiques

- CARRETERO, R. (2002): El asesoramiento psicopedagógico en la universidad: estudio interpretativo sobre las posibilidades que abre este contexto al asesoramiento y sobre la construcción del rol de asesor. Tesis doctoral no publicada.
- ESCOTET, M.A. (2003): "Globalización y educación superior: desafíos en una era de incertidumbre". Conferència presentada a l'ICE de la Universitat de Deusto.
- GOFFMAN, E. (1976): La presentación de la persona en la vida cotidiana. Buenos Aires. Amorrortu.
- HOPKINS, D. (2002) Improving the Quality of Education for All. Londres. David Fulton Publishers, Ltd.
- LEAL, J. (2002) : "La mirada del otro: la relación asesor-asesorados". *Àmbits de psicopedagogia*. 5, 22-24
- MICHAVILA, F. (2003): "Cómo y en qué se deben formar los profesores universitarios". Comunicació presentada en el *I Congreso de la Red Estatal de Docencia Universitaria: Hacia una docencia de calidad*. Universitat Jaume I. Castellón. 3 y 4 de Febrero de 2003.
- MONEREO, C. i POZO, J.I. (2003): *La universidad ante la nueva cultura educativa. Enseñar y aprender para la autonomía*. Madrid. Síntesis

Correspondència amb l'autora: M^a Reyes Carretero Torres, Departament de Psicologia. Universitat de Girona. E-mail: reyes.carretero@udg.es