

UNA PROPOSTA PER A L'ESCOLARITZACIÓ DE L'ALUMNAT ESTRANGER AMB NEE*

Lola Calzada / Merche Burillo

EAP B-19 Viladecans i LIC Baix Llobregat-Anoia

RESUMEN

“Una propuesta para la escolarización del alumnado extranjero con NEE”

Este artículo es una síntesis del Proyecto Comenius «La escolarización del alumnado inmigrante extranjero con NEE» (Barcelona 2000-2003). Enmarca los factores a tener presentes en la identificación de las necesidades del alumnado extranjero con discapacidad en el momento de la incorporación a nuestro sistema educativo, el proceso de identificación, los instrumentos para la evaluación i la planificación de la respuesta educativa.

INTRODUCCIÓ

La proposta que presentem és el resultat de la participació, conjuntament amb altres professionals de l'EAP i del Programa d'Educació Compensatòria, en un Projecte Comenius, “La escolarización del alumnado inmigrante extranjero con NEE”, desenvolupat en col·laboració amb professionals de Suècia i França. Compartir coneixements, participar i arribar al consens entre dos equips de professionals de diferents àmbits no va ser fàcil, però va esdevenir una oportunitat per aproximar els diferents nivells de representació, en relació a determinar els elements o les variables significatives per a la identificació de les necessitats dels alumnes amb algun tipus de dèficit o discapacitat que s'incorporen als nostres centres educatius procedents d'altres països, possibilitant al final la construcció d'una proposta d'actuació sistemàtica.

Davant del repte que ens vàrem proposar, ens vam plantejar que, si bé estaven acostumats a facilitar respostes educatives a les NEE de l'alumnat amb diferents tipus i graus de discapacitat, i començàvem a tenir experiències continuades en la detecció de les necessitats que manifestaven els alumnes estrangers en el moment de la incorporació al nostre sistema educatiu, les necessitats globals dels alumnes no podien ser simplement la juxtaposició de les derivades de les dues condicions anteriors. En conseqüència, vam desenvolupar un marc que, per un costat, les tingués present de forma simultània, i per un altre, explicités tots aquells aspectes del propi procés d'avaluació que en el cas d'aquests alumnes presenten prou peculiaritats.

Les necessitats d'un individu no poden ser valorades aïllades del context on es produeix el procés educatiu, entès en totes les seves dimensions i moments. El desenvolupament personal és fruit de les interaccions amb la família, la comunitat escolar i els grups socials, i són els requeriments de l'entorn immediat els que determinen i posen de manifest les nostres necessitats i possibilitats. Passar d'una avaluació centrada en l'individu a una altra que tingui presents els contextos on la persona ha iniciat i continuarà el seu procés de desenvolupament, pren especial rellevància amb aquest alumnat.

Per això, iniciem el recorregut analitzant aquells indicadors del context sociocultural i educatiu d'origen i d'acollida que ens

interessa conèixer per comprendre i interpretar què sap l'alumne, i preveure el tipus i grau de l'ajut que requereix en el moment de la incorporació.

Paral·lelament analitzem com queden afectades les diferents capacitats (motriu, cognitiva, d'equilibri personal i de relació interpersonal i d'actuació i inserció social) en funció del dèficit (auditiu, visual, motriu i intel·lectual), els indicadors observables d'aquesta afectació i els aspectes a potenciar per a compensar el dèficit. Plantegem, al mateix temps, els indicadors d'avaluació referits a la identificació de les competències d'aquells continguts irrenunciabls per garantir la integració social.

Posteriorment, iniciem la descripció del procés d'identificació dels agents que participen, de les actuacions i, fonamentalment, del model de comunicació, de les condicions favorables per establir i possibilitar la interacció i la comunicació amb les famílies i els seus fills i filles.

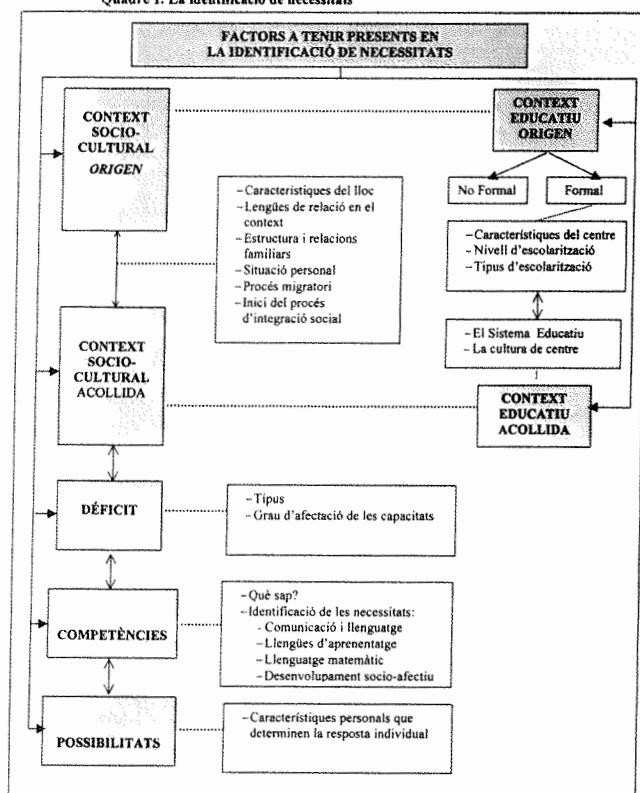
Finalment, elaborem una proposta d'instruments: model d'entrevista i pautes d'observació, i la planificació de la resposta educativa.

LA IDENTIFICACIÓ DE NECESSITATS

Proposem iniciar la detecció de les necessitats a partir de l'anàlisi dels contextos com a entorns d'aprenentatge. L'aproximació a les possibilitats que el context d'origen ha ofert a l'infant fins al moment de l'emigració, ens ajudarà a entendre i a interpretar la seva situació actual, i les possibilitats del context d'acollida ens orientaran sobre els condicionants per a la seva evolució, essent conscients que ambdós contextos reben influències mútues, de forma que, al temps que s'inicia el contacte i el coneixement progressiu entre les cultures d'origen i acollida, s'aproximen i ajusten les diferents representacions entre aquella família i els professionals implicats en la identificació de necessitats, influint aquest fet en el procés de recollida i anàlisi de la informació.

Continuem la detecció de necessitats centrant-nos en les característiques individuals de l'alumne. El quadre 1 recull de forma esquemàtica els elements a tenir presents en la identificació que passem a explicar breument.

Quadre 1. La identificació de necessitats



El context sociocultural d'origen

Alguns dels indicadors més rellevants per a l'avaluació fan referència a:

- les característiques del lloc: geogràfiques, tipus de població, serveis...
- les llengües de relació en el context: laboral, familiar, escolar...
- l'estructura i les relacions familiars: composició, situació, relacions, rols, actituds cap a l'infant...
- la situació personal de l'infant: salut, hàbits alimentaris, d'higiene, les experiències vitals significatives, l'ús del carrer...

El context escolar d'origen

L'aproximació a aquest context, a més de possibilitar que l'escola pugui reconèixer els coneixements previs de l'alumne, permet detectar les necessitats derivades de les discrepàncies entre les dues situacions escolars (origen i acollida).

Els indicadors que considerem més rellevants fan referència a dues situacions:

- Quan l'aprenentatge s'ha produït en un context no formal, a partir de les interaccions habituals amb els adults, sense anar a l'escola, partim dels estudis que descriuen les característiques d'aquest tipus d'aprenentatge i establim la relació amb les necessitats de l'alumne quan s'incorpora al centre educatiu.
- Quan l'aprenentatge s'ha produït en el context d'un centre educatiu, analitzem:
 - ✓ el tipus de centre: ordinari/EE/PRI, l'horari, l'espai, el material, el professorat i la relació família-centre.
 - ✓ el grau i nivell d'escolarització: assistència, durada, nivell superat, repeticions, adaptacions curriculars...

✓ el tipus d'escolarització: llengua d'aprenentatge, llengua estrangera, altres àrees estudiades, actitud escolar...

El procés migratori

Com a situació de canvi que comporta un seguit de sentiments contradictoris, de pèrdues i de noves possibilitats, forma part de la història personal de l'infant i el condiona; per això hem de considerar quin és el moment actual dins d'aquest llarg procés.

- La cronologia, els motius, la vivència, les expectatives creades...
- L'inici del procés d'integració social: relacions, actitud, situació socioeconòmica...

El context sociocultural d'acollida

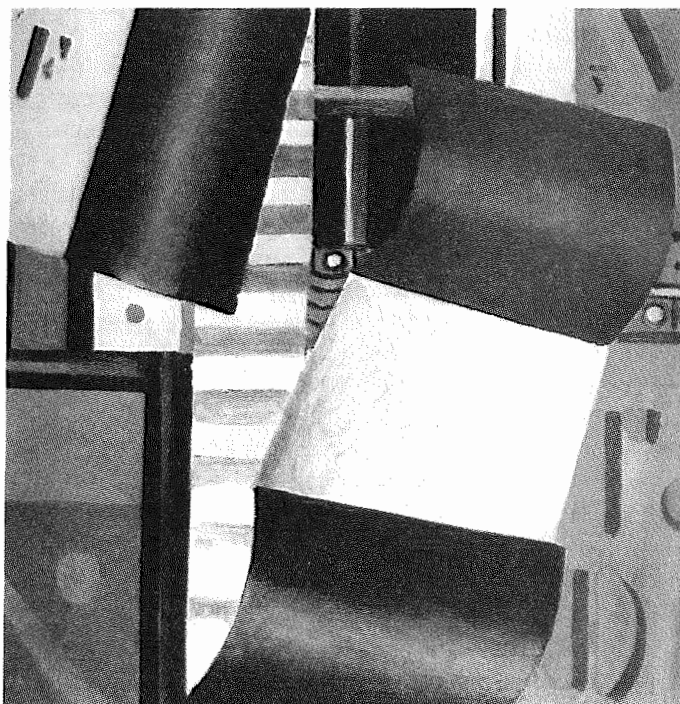
Partim de la base que les migracions constitueixen realitats molt heterogènies, amb tanta diversitat interna com la societat receptora i la seva percepció de la immigració, i que en la interacció es generen dinàmiques socioculturals variades.

Pel que fa al context educatiu d'acollida considerem els indicadors relacionats amb:

- El nostre sistema educatiu: els requeriments, marc legal específic respecte de l'alumnat nouvingut i el que té discapacitat, serveis i recursos.
- La cultura de centre. Destaquem com es planteja l'atenció a la diversitat de necessitats de tot alumnat i la seva acollida i integració.

La discapacitat en funció del dèficit

Entenem la discapacitat com a resultat de la interrelació del dèficit amb les capacitats i l'entorn fins al punt que podem contemplar la discapacitat en funció de la quantitat i qualitat de suports que l'individu necessita per a la seva integració eficaç a la societat. Per això, a partir de l'anàlisi de com queden afectades les capacitats en funció de cada dèficit, assenyalarem els aspectes més importants per a la identificació de cadascú dels dèficits (vegeu exemple al quadre 2) i aquells que cal potenciar per a la seva compensació.



Quadre 2. Dèficit visual

DÉFICIT VISUAL

CAPACITAT	COM QUEDA AFECTADA	ASPECTES MÉS SIGNIFICATIUS PER A LA IDENTIFICACIÓ DE NECESSITATS
MOTRIU	<ul style="list-style-type: none"> - Baixa mobilitat fruit de la notable reducció del nombre d'estímul que la poden incentivar. - Dificultat per a controlar i dominar l'espai. - Disminució de la possibilitat d'imitació. - Augment de l'aparició de temors davant dels riscos reals o potencials. 	<ul style="list-style-type: none"> → Baixa mobilitat. → Manca d'imitació → Por excessiva davant de riscos reals o potencials.
COGNITIVA	<ul style="list-style-type: none"> - No afectada en els aspectes generals. - Rep la informació fragmentada, per això perd significat, dificultant la formalització del llenguatge. - Respostes verbals i manipulatives - Desenvolupament inicial més lent de les estructures que ajuden a la formació del pensament (memòria, observació, representació, associació y generalització) - Manca d'imitació. 	<ul style="list-style-type: none"> → Coneixement del tot des de les parts → Ritme molt lent en el processament de la informació. → Adquisició d'un llenguatge significatiu (verbalismes).
EQUILIBRI I AUTONOMIA PERSONAL	<ul style="list-style-type: none"> - Dificultats en el desenvolupament emocional, afectiu (autoconcepte / autoestima) i d'autonomia per la manca d'expectatives. - Manca d'iniciativa. 	<ul style="list-style-type: none"> → Coneixement i nivell d'acceptació del dèficit. → Nivell d'autoestima i autoconcepte positiu. → Coneixement de les pròpies aptituds i limitacions.
RELACIÓ INTERPERSONAL	<ul style="list-style-type: none"> - En cas de sobreprotecció: retard en el desenvolupament maduratiu, en actituds i conductes. - La manca d'imitació, impedeix molts aprenentatges bàsics per a la relació social. - Dificultat per a interaccionar. 	<ul style="list-style-type: none"> → Excessiva sobreprotecció. → Relació de dependència. → Manca d'imitació.
ACTUACIÓ I INSERCIÓ SOCIAL	<ul style="list-style-type: none"> - Dificultats d'imitació i comprensió de les situacions (necessita més temps i un interlocutor) - Dificultats d'adequació. - Dificultats de participació. - Dificultats per a identificar-se com a membre d'un grup. 	<ul style="list-style-type: none"> → Nivell de relació entre iguals i amb adults. → Grau d'incorporació de les normes de conducta socialment establertes. → Coneixement de la seva pròpia realitat i de la dels altres, situant-se i situant a cadascú en el lloc que li correspon.

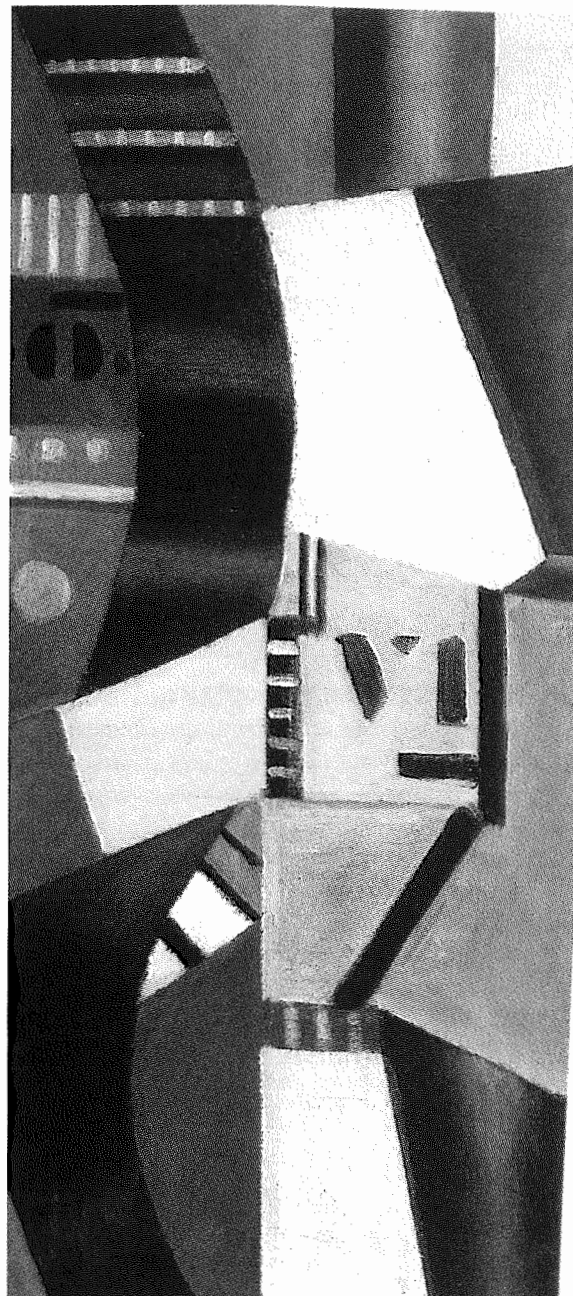
Les competències

Considerades com allò que és significatiu de tot el que l'infant sap (fets i conceptes, procediments, i actituds i valors) per a planificar el que cal ensenyar-li. La proposta parteix dels indicadors relacionats amb les següents àrees o àmbits.

- Comunicació i llenguatge
- Llengües familiars
- Llengües d'aprenentatge escolarització d'origen
- Llengües d'aprenentatge i relació a la societat d'acollida
- Llengua catalana i castellana: comprensió i expressió oral i escrita
- Llenguatge matemàtic
- Lògica matemàtica
- Numeració i operacions
- Resolució de problemes: matemàtica funcional
- Geometria
- Mesures
- Desenvolupament socioafectiu
- Autonomia personal
- Autonomia social: habilitats socials

Les possibilitats

De la interrelació de tots els factors anteriors neix la consideració de les possibilitats de l'infant, allò que independentment de les experiències viscudes i del tipus i grau de dèficit fa que les seves respostes siguin diferents a les d'un altre.

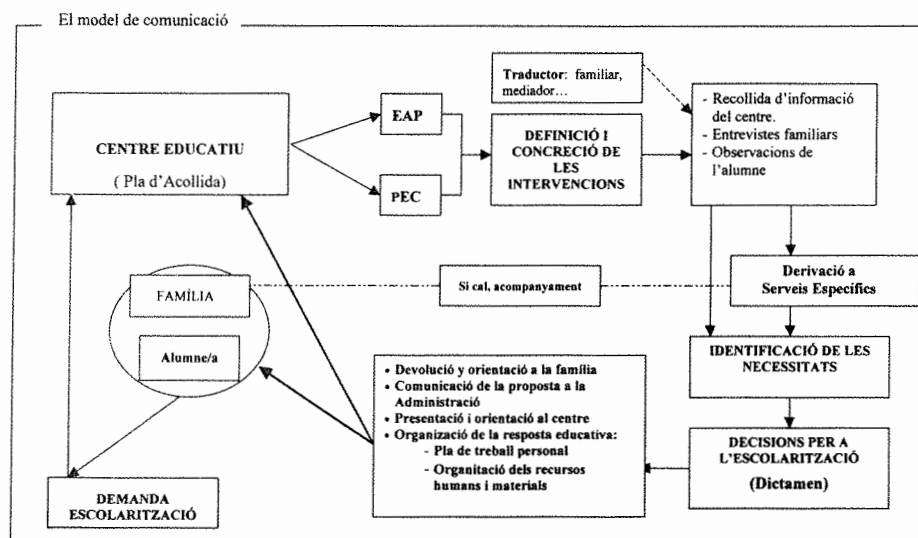
**EL PROCÉS D'IDENTIFICACIÓ**

L'element bàsic del procés és el model de comunicació, l'estil que hauríem de tenir present per iniciar, establir i/o possibilitar la interacció i la comunicació amb les famílies i els seus fills i filles.

La demanda d'escolarització d'un alumne immigrant estranger amb NEE genera una sèrie d'actuacions per part de diferents professionals i serveis que requereix que es comparteixin els criteris bàsics.

Partim del supòsit que el centre té un pla d'acollida i una persona que actua com a referent i interlocutor amb les famílies i els serveis, de manera que aglutina les informacions i la presa de decisions. Que el centre senyala la necessitat d'intervenció més específica per part de l'EAP i del Programa d'Educació Compensatòria per definir conjuntament les intervencions compartides i diferenciades per a la recollida d'informació, la identificació de les necessitats i la presa de decisions per a l'escolarització. (Veure Quadre 3)

Quadre 3. El procés d'identificació



ELS INSTRUMENTS D'AVALUACIÓ

Dins de la proposta d'instruments d'avaluació presentem un model d'entrevista familiar i unes pautes d'observació. La nostra opció respon a uns determinats criteris d'avaluació i emfatitza algunes idees prèvies i transversals a tota la proposta.

- La intervenció dels diferents professionals i serveis ha de ser compartida des de l'inici.
- La recollida d'informació ha de tenir present a l'alumnat i les seves famílies en interacció amb els diferents contextos.
- L'anàlisi dels diferents elements que configuren la proposta (contextos, capacitats, dèficit..) i l'especialització dels diferents serveis i professionals (EAP, S. Socials, Escola i docents, Compensatòria) permeten un saber a priori, la incorporació de criteris i la confluència de diferents mirades.

L'entrevista familiar

Seguint els criteris del model de comunicació, plantejarem un qüestionari de referència i un full obert de recollida d'informació amb una part d'entrevista general per a la identificació de necessitats derivades de la situació en el país d'origen, situació familiar, procés migratori, etc. i, una segona part, per a la identificació de les necessitats derivades de la discapacitat.

Pautes d'observació

Model, senzill i obert, pensat per a realitzar observacions directes i indirectes de diferents àmbits i indicadors: comunicació i llenguatge, llengües d'aprenentatge i relació en la societat d'acollida, llenguatge matemàtic i desenvolupament socio-afectiu.

LA PLANIFICACIÓ DE LA RESPOSTA EDUCATIVA

L'organització de la resposta educativa és el resultat final d'un moment dins del llarg procés de presa de decisions que serà necessari anar revisant dins del temps que l'alumne estigui escolaritzat, i molt probablement mes enllà d'aquesta situació. Per tal de poder gestionar amb certa fluïdesa tota la informació significativa per a la concreció de la resposta educativa, considerarem els següents referents:

- El nivell de competències i les necessitats identificades com a resultat de la proposta d'avaluació.
- Els requeriments del nostre Sistema Educatiu en relació a la Inclusió Social com a objectiu de l'educació; model de currículum que permet l'adaptació per a la consecució de capacitats; atenció a la diversitat que permet adequar formes d'ensenyar, segons els contextos i tipus de població.
- Les possibilitats que l'escola ofereix en relació al tractament de la diversitat cultural; la relació amb les famílies; propostes organitzatives i curriculars; recursos humans i materials.
- Els recursos externs en relació als suports i ajuts a l'alumnat i les famílies.

Pla d'acollida de centre

La resposta educativa s'inicia amb l'aplicació del pla d'acollida que desenvolupem a dos nivells:

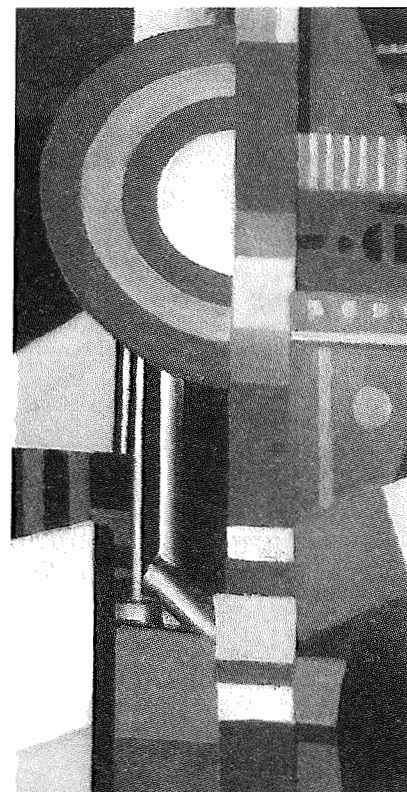
- Pla d'acollida general, segons el patró proposat pel Departament d'Educació.
- Adaptació de la proposta general si es detecten NEE. Proposta d'actuacions, intervencions de serveis i professionals segons el moment en el que es detecten les necessitats (matriculació, acollida inicial o escolarització).

Proposta organitzativa curricular

Que un alumne estranger amb discapacitat pugui participar de la forma més òptima possible de la proposta educativa d'un grup classe requereix un plantejament concret respecte a: Què sap, què necessita, com aprèn i com podem ensenyar-li.

La proposta d'adaptació no pretén afegir un model més, l'escola i els professionals han de trobar la forma d'explicitar les intencions educatives pel seu alumnat.

A continuació assenyalarem, per apartats, aspectes generals que poden facilitar la sistematització en la recollida d'informació i un espai de reflexió per emmarcar possibles respostes.



1. Informació significativa de l'alumne/a

Proposta de síntesis de la informació personal mes rellevant de l'alumne en relació a:

- Dades personals
- Professionals i serveis de referència
- Altres referents
- Dades rellevants de les entrevistes familiars (context socio-cultural i educatiu en origen i capacitats)
- Nivell de competències
- Valoració psicopedagògica: (Impressió diagnòstica; precaucions en relació a observacions limitades; aspectes pendents de valoració; justificació de la proposta d'escolarització)

2. Planificació de la resposta educativa

Enumeració d'aspectes que poden facilitar la concreció de la resposta educativa en relació a:

- L'adaptació del Currículum. Concrecions referides a: continguts i objectius relacionats amb competències, compensació del dèficit, capacitats bàsiques, possibilitats per aprendre, sabers transversals i nuclears i l'ajustament al curs i cicle.

- L'accés al Currículum. Concrecions referides a: necessitats que determina la pròpia situació de l'alumne (discapacitat i estranger), l'escolarització anterior (model i nivell d'escolarització), adaptacions i adequacions d'espais, temps i materials, estratègies metodològiques i modalitats organitzatives en relació a l'atenció a la diversitat.

- Els recursos y serveis (personals y materials). Concrecions referides a: referents professionals i de serveis del seguiment educatiu, social, tractaments, temps lliure, etc.

3. Proposta d'actuació amb l'alumne/a

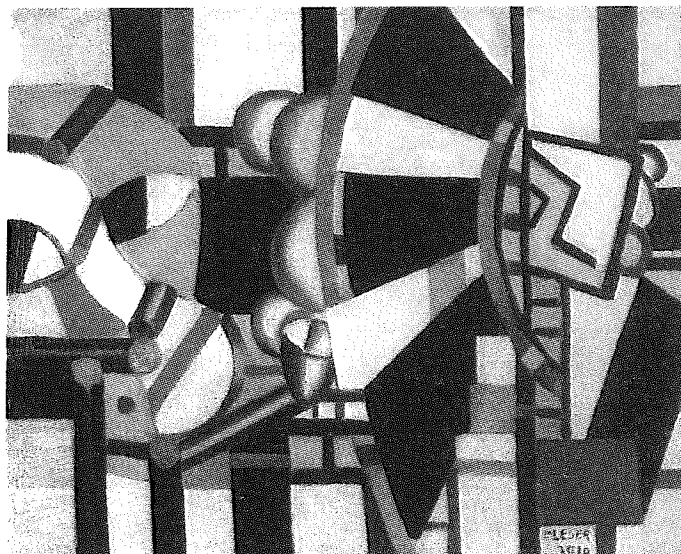
Desenvolupem el pla de treball individual a dos nivells. Un pla de treball inicial que es planteja pels primers moments de contacte amb la llengua i un segon moment quan l'alumne ja ha adquirit un repertori de competències comunicatives bàsiques.

- Objectius i continguts prioritari d'aprenentatge. En relació al procés d'adaptació; comunicació, llengües i lectoescriptura; matemàtiques i la resta d'àrees.

- Pla de treball inicial. Identificació de situacions o moments educatius referits a la participació en gran grup/petit grup rellevants per a la comunicació i la llengua; adaptació d'activitats d'aprenentatge; estratègies d'ensenyament; materials, suports i ajuts.

- Pla de treball després de l'adquisició d'unes competències comunicatives bàsiques. Identificació de situacions o moments educatius referits a la participació en gran grup/petit grup rellevants per a l'execució d'activitats, utilització de materials, suports i ajuts en les diferents àrees.

- Avaluació. Explicitació clara dels criteris i temps d'avaluació i de les coordinacions.



Referències bibliogràfiques

- ATXOTEGUI, J. (2000): Los duelos de la migración: una aproximación psicopatológica y psicosocial. Ponència presentada al II Congreso sobre la Migración en España, Madrid.
- CARBONELL, F (1997), *Immigrants estrangers a l'escola. Desigualtat social i diversitat cultural en educació*. Barcelona: Alta Fulla
- DELORS, J. (1996) *Els quatre pilars de l'Educació*. Informe per a la UNESCO de la comissió Internacional sobre l'Educació al segle XXI
- Generalitat de Catalunya. Departament d'Ensenyament. (2000): Informes d'ensenyament. Escolarització d'alumnat fill de famílies immigrants. Barcelona, DC: Author.
- Generalitat de Catalunya. Departament d'Ensenyament. (2001): Pla d'acollida del centre educatiu. Barcelona, DC: Author.
- Generalitat De Catalunya. Departament D'ensenyament Currículum Educació Primària.
- Generalitat De Catalunya. Departament D'ensenyament. Modificacions i Adaptacions del Currículum. Barcelona.
- JORDAN, J.A. I ALTRES. (1998) *Multiculturalisme i educació*. Barcelona. UOC. Edicions Proa. S.A.
- PUIGDELLIVOL, I, (1998). *La educació especial en la escuela integrada*. Barcelona Grao.
- SUPORTS. Revista Catalana d'Educació Especial i Atenció a la diversitat: Escoles Efectives. Volum 2. Número 1 / Currículum escolar i atenció a la diversitat. Volum 3 número 2 / L'educació especial a Catalunya. Volum 4. Número 2 / L'escola Inclusiva (1/2). Volum 5/6 número 1/2

Nota: Tal com hem indicat a l'inici de l'article, aquest treball és fruit de la col·laboració d'un grup de professionals dels EAP i Programa de Compensatòria, i per tant poden ser referents per a qualsevol consulta respecte al mateix: Barrera i Aledo, Magda (CEIP Emili Vallès-Igualada); Corredor de León, Àngel (EAP- Montcada i Reixach); Domènech i Pascual, Elisenda (LIC-Baix Llobregat-Anoia); Gispert i Sala, Dolors (EAP-Esplugues); González, Carmen (EAP-Anoia) Pérez i Salamero, Magdalena ; Ribalta Sanfeliu ,Carmen (Inspecció-Baix Llobregat-Anoia); Ribes i Artigas, Maite (EAP-Sant Vicens dels Horts); Rodríguez Jordana, M^a Carmen i Cajal Pilar (EAP-Cornella) Sanosa i Valls, Mercè (CEIP Gaudi-Barcelona) i Valduriola i Calbó, Núria (IES Torre Roja-Viladecans).

Correspondència amb les autores:

Lola Calzada Pina. EAP B-19 Viladecans C/ Ginesta, 109.

08060 Viladecans. E-mail: Lcalzada@pie.xtec.es.

Merche Burillo Tarragüel. Equip de suport LIC - Baix Llobregat i Anoia. C/Marina, 133. 2n 1a. 08013 Barcelona.

E-mail: mburillo@pie.xtec.es

* Ponència presentada a la Cinquena Jornada de l'ACPEAP. Barcelona, 22 d'octubre de 2004