

PERFIL DELS PROFESSIONALS DE LA TERAPÈUTICA I DE LA PSICOPEDAGOGIA ALS INSTITUTS D'EDUCACIÓ SECUNDÀRIA

Amb la implantació de la LOGSE (1990) anaren arribant als centres públics d'educació secundària (IES) els mestres[1] de Pedagogia Terapèutica (PTE) i els professors de Psicologia i Pedagogia o psicopedagogs (PSP). Des del l'any 1996, el Departament d'Ensenyament definí les seves funcions a través de les anomenades Instruccions d'inici de curs[2], que no han canviat substancialment any rera any.

Amb motiu de la preparació de les Jornades de Psicopedagogia, que es realitzaren a Girona el 14 i 15 de març de 2003, el Seminari de la Pedagogia Terapèutica i la Psicopedagogia de les Comarques Gironines (GI97PSP)[3] es proposà saber alguna cosa més del nostre col·lectiu.

Dissenyarem una enquesta[4] que pogués arribar al màxim nombre possible de professionals i alhora que ens permetés un procediment àgil d'obtenció i processament de les dades. Optarem per utilitzar internet a través d'una pàgina-formulari[5] on es poguessin llegir i respondre les preguntes. Hi havia un risc que consistia en que es poguessin rebre respostes "intoxicades". Ho evitarem incloent la possibilitat de poder-se identificar. D'aquesta manera obtinguérem que un 86% de les enquestes eren signades amb noms i cognoms, s'identificaven (TAULA 1).

Preteníem conèixer què feien els nostres companys de professió, què pensaven, qui eren, i alhora, crear un contacte amb aquest col·lectiu, no sempre atès per l'administració.

Llançarem l'enquesta per internet i ho comunicarem a tots els IES i als grups de treball i associacions professionals conegudes de l'especialitat. Aquest esforç es féu amb la dedicació dels membres del seminari, que en aquell moment estava format professionals.

Al final del procés obtinguérem 167 enquestes respostes. Una mostra[6] molt important que representa els professionals que estan treballant als centres públics d'educació secundària a l'entorn de la diversitat.

QUI SOM

Les Instruccions d'inici de curs diferencien el treball de dos professionals diferenciats dins d'una mateixa especialitat: els mestres de pedagogia terapèutica (PTE) i els professors de psicologia i pedagogia (PSP). La pràctica a l'interior de cada centre depèn tant de l'experiència i formació del professional que ha d'exercir la funció, com de la història, els recursos i les opcions preses respecte al tractament de la diversitat que té cada centre. Presentem les dades del conjunt de respostes obtingudes, més endavant notarem algunes diferències significatives entre la

pràctica dels dos grans tipus professionals.

Hem obtingut 167 enquestes respostes, de les quals un 56,3% són PSP i un 29,3 PTE. La resta són professors d'atenció a la diversitat (DIV), professors d'unitats d'adaptació curricular (UAC) i membres d'equips d'assessorament psicopedagògic.

Aquests especialistes començaren a arribar als centres a partir del curs 1995-1996. El gruix d'aquests va arribar el curs 97/98, tal com es reflecteix pels anys d'experiència de la mostra amb una mitjana de 6,25 anys d'exercici de l'especialitat (TAULA 2).

Més de meitat de la mostra ha participat en l'aplicació de la LOGSE als IES.

La majoria són llicenciats predominant els llicenciats en pedagogia i en psicologia (TAULA 3).

El 86% dels enquestats tenen una llicenciatura que no forma per a cap àrea curricular, tal com diu una psicopedagoga: "Fem de professors de matèries instrumentals en detriment de la feina específica d'acord amb la nostra formació" (032, PSP).

Solament trobem que hi ha un 20% de professionals amb una única diplomatura, els estudis de mestre, estudis per accedir a PTE, però la majoria d'aquests també són llicenciats.

Quan es respon a la pregunta sobre el grau de satisfacció personal respecte a la feina obtenim uns resultats de força satisfacció. Són relativament pocs els que es manifesten insatisfets per la feina que realitzen (TAULA 4).

TAULA 1: ENQUESTES SIGNADES

| | FREQÜÈNCIA | PORCENTATGE |
|--------------------|------------|-------------|
| enquestes anònimes | 22 | 13,2 |
| enquestes signades | 145 | 86,8 |
| total | 167 | 100,0 |

TAULA 2: ANYS D'EXPERIÈNCIA

| | MITJANA | DESVIACIÓ T. |
|--------------------|---------|--------------|
| experiència (0-30) | 6,25 | 5,24 |

TAULA 3: FORMACIÓ

| | FREQÜÈNCIA | PERCENTATGE |
|---------------------|------------|-------------|
| magisteri | 15 | 6 |
| pedagogia | 71 | 45,2 |
| psicologia | 51 | 32,5 |
| psicopedagogia | 13 | 8,3 |
| altra llicenciatura | 7 | 4,5 |



| TAULA 4: GRAU DE SATISFACCIÓ | | |
|---|---------|--------------|
| | MITJANA | DESVIACIÓ T. |
| satisfacció (0-5) | 3,47 | 1,15 |
| 1- molt insatisfactòria; 2- insatisfactòria; 3- normal; 4- satisfactòria; 5- molt satisfactòria | | |

Els professionals que manifesten insatisfacció representa un 10%.

QUÈ FEM?

"En aquests 6 anys que porto al mateix IES, cada any ha estat ben diferent en quan a la meua dedicació horària. Trobo a faltar els grups flexibles i desdoblaments d'anys anteriors, i el fet d'haver preparat material que ara ningú utilitza." (002, PSP)

"Treballe més hores que un relloige." (085, PTE)

La realitat als centres és tant diversa com diverses són les persones. La normativa ens estableix unes funcions, però cada centre les concreta pels recursos disponibles i el tarannà de cadascú.

Aquestes dades són només una aproximació a la realitat d'aquest curs als centres de Secundària de Catalunya. Un coneixement que pot servir de base a futures investigacions però que ja ara tan de bo siguin tingudes en compte per l'administració educativa a fi de millorar el marc d'intervenció en els centres (TAULA 5).

Constatem que tota la docència està adreçada bàsicament als alumnes de nee i només amb un percentatge molt baix es dedica a tot l'alumnat.

| TAULA: HORES DE DOCÈNCIA | | |
|--|---------|--------------|
| | MITJANA | DESVIACIÓ T. |
| a tot l'alumnat | 3,26 | 4,95 |
| a l'alumnat amb més dificultats per aprendre | 8,40 | 6,05 |

Els/les PTE fa la majoria d'hores de classe a primer cicle (1r i 2n d'ESO) i són pocs els que fan classe a segon cicle, en canvi els PSP tot i que imparteixen més hores a 2n. cicle el seu horari queda més equilibrat.

Els PSP malgrat ser els especialistes de la psicologia i la pedagogia del centre, en conjunt, tenen molt poca dedicació a la secundària post obligatòria, bàsicament en impartir la matèria optativa de psicologia. Són solament 23 professionals, que representen el 13,8%.

L'exercici de la tutoria no sobrepasa una quarta part del col·lectiu (42 tutors), on els tutors de 4t d'ESO en són la majoria.

Els PTE i els PSP participen a una amplia gamma de reunions equips docents, reunions de tutors, comissions d'atenció a la diversitat, coordinació psicopedagògica, Departament d'orienta-

ció, reunions amb altres departaments, reunions amb serveis externs, etc. Sota el mateix nom cada centre interpreta membres diferents i sovint tasques també diverses. Per exemple, en quan a participants a les comissions d'atenció a la diversitat pot haver-hi de 3 a 9 o 10 persones, solen ser fixes el PSP, el/la PTE, el coordinador pedagògic i l'EAP, però ocasionalment o en totes les sessions (depèn) hi ha els coordinadors d'ESO, especialistes externs com assistents socials, educadors de carrer, logopedes, representants del Programa de Compensatòria, o del SEDEC, etc.

La reunió amb l'EAP, la d'un equip docent i la del departament propi s'apropen a l'hora setmanal. Les altres poden ser mensuals o quinzenals. Els professionals de l'especialitat ocupen el 67,56% de la seva activitat (16,6 hores setmanals) a la docència, el 18,84% a reunions (4,6 hores setmanals) que són l'aplicació de les funcions de coordinació i col·laboració amb el professorat i els òrgans d'atenció a la diversitat, i la resta (3,3 hores setmanal) que completarien aquestes funcions. Aquí comptabilitzem les hores de guàrdies o per a l'exercici d'un càrrec.

L'organització de cada centre és particular però moltes vegades "les coordinacions amb tutors i professors les hem de fer pels passadissos, a la cafeteria, al pati, ..." (039, PSP).

| TAULA 5: MITJANA SETMANAL D'HORES DE DEDICACIÓ | | | |
|--|--|------|-------|
| | TASCA | | |
| DOCÈNCIA | crèdits comuns per a tots l'alumnat | 3,35 | 16,6 |
| | crèdits comuns per a l'alumnat amb més dificultats per aprendre | 8,39 | |
| | crèdits variables | 1,94 | |
| | atencions individualitzades | 2,13 | |
| | crèdit de tutoria | 0,47 | |
| | entrevistes | 0,32 | |
| REUNIONS | comissió d'atenció a la diversitat (CAD) | 0,58 | 4,63 |
| | coordinació/comissió pedagògica (COP) | 0,53 | |
| | departament/seminari propi (DAD) | 0,74 | |
| | departament/seminari aliè (DDI) | 0,13 | |
| | junta caps de departament (JCD) | 0,17 | |
| | equip directiu (JDI) | 0,35 | |
| | equips docents (ED) | 0,80 | |
| | de tutors (TU) | 0,48 | |
| | amb l'EAP | 0,85 | |
| ALTRES | preparació de materials | 0,49 | 3,34 |
| | coordinació d'activitats docents i/o professorat d'atenció a la diversitat | 0,40 | |
| | col·laboració amb òrgans d'atenció diversitat | 0,24 | |
| | guàrdies/permanències de centre | 1,74 | |
| | exercici d'un càrrec de direcció/coordinació | 0,47 | |
| total (mitjana d'hores setmanals) | | | 24,57 |

QUÈ PENSA EL COL·LECTIU DELS PTE I PSP?

A través de l'enquesta volíem conèixer l'opinió del col·lectiu vers determinades qüestions que en aquells moments el seminari estava treballant. Heus aquí el que hem trobat.

1. Preocupacions manifestades.

La principal preocupació que es té és la indefinició de la feina. La normativa expressada en les instruccions d'inici de curs es presta a diferents interpretacions, amb paraules d'una mestra de pedagogia terapèutica: "Trobo que les tasques dels diferents membres del departament d'orientació no estan ben definides i generen malentesos i ambigüitats." (019, PTE)

Farà ja vuit anys que les funcions foren explicitades per les instruccions d'inici de curs. La pràctica quotidiana i l'evolució dels instituts les han deixat absolutes, però no variaren substancialment, solament en la direcció de restringir l'activitat dels psicopedagogs a només a l'alumnat de l'ESO i als que presenten més dificultats per aprendre.

Malgrat els intents de diferents grups de treball i sindicats de negociar-les per a una definició d'un model d'intervenció psicopedagògica, el departament d'ensenyament s'ha mostrat sempre tancat a qualsevol canvi normatiu.

En el moment de trametre l'enquesta la LCE acabava de publicar-se al BOE (12/12/02). El redactat final confirmà el que ja s'anunciava en els diferents esborranys: no hi tenim cabuda i quedem com a simples orientadors per als itineraris formatius del segon cicle d'ESO.

(TAULA 6)

2. Priorització de les tasques encomanades.

Posats a dissenyar l'enquesta i a l'hora de treure informació sobre les tasques i com es desenvolupen o s'haurien de desenvolupar les tasques dins els centres vam prendre com a referència més objectiva la normativa del curs 2003 del Departament d'Ensenyament. Vam presentar classificades les tasques, les quals s'havien de prioritzar.

Les tasques que ens atorga la normativa són: **a)** Docència a alumnat amb més dificultats, en crèdits comuns; **b)** Docència a alumnat amb més dificultats, en crèdits variables de reforç; **c)** Docència a alumnat amb més dificultats, en crèdits variables relacionats amb l'especialitat; **d)** Atencions individuals a alumnes amb necessitats educatives especials; **e)** Atencions individuals a alumnes amb necessitats educatives especials, preparant-los-hi materials; **f)** Coordinar activitats docents en referència a alumnes amb necessitats educatives especials; **g)** Col·laborar amb els òrgans del centre que tenen funcions de coordinació d'atenció a la diversitat.

Fent el buidat de l'enquesta hem pogut constatar que l'ordre i les justificacions responen a factors no preguntats expressament: criteris personals, el perfil professional, formació d'accés i els requeriments i necessitats del centre. En tot cas s'evidencia que són un llocs de treball que encara no estan ben consensuats i que tampoc s'han concretat d'una manera satisfactòria (TAULA 7).

De les 7 tasques, les més prioritzades per la mostra són la coordinació de les atencions d'alumnes amb necessitats educatives especials (NEE) i la seva

docència. Entenem, a través dels comentaris realitzats, que s'inclouen les atencions a l'alumnat que mostra problemes de conducta i situacions personals de crisi, així com a l'alumnat nouvingut.

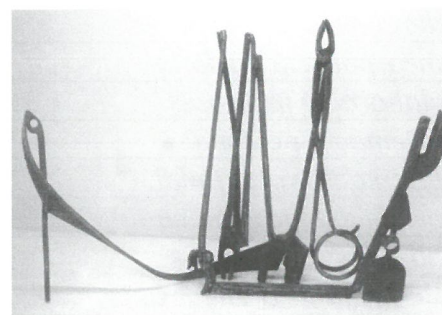
Cal fer entendre que l'atenció a la diversitat no és responsabilitat exclusiva de psicopedagogs, terapeutes i professorat específic, que és responsabilitat de tothom i que s'ha de contemplar en el marc global del centre, és a dir, cal un tractament integral de la diversitat, donat que ha d'abastar a la totalitat dels alumnes. Des del punt de vista educatiu, cal fer més rendibles els recursos d'atenció a la diversitat.

Hi ha especialistes de cada àrea i per tant nosaltres hem d'ajudar als nois de nee i fer reforç. La docència amb alumnes que presenten NEE cal fer-la només en casos puntuals complementàriament a l'atenció en grups heterogenis.

Els comentaris donen a entendre també la necessitat de coordinació de l'atenció d'alumnes amb NEE i de que un referent d'aquests alumnes ha de ser el professional de la psicopedagogia o de la terapèutica.

Les tasques menys prioritàries han estat les de docència en crèdits variables de la pròpia especialitat i la de docència en crèdits variables de reforç. Es considera que han de ser fetes puntualment, a nivell de reforç.

En l'ítem "altres", que és el més prioritzat, s'hi han inclòs tot un conjunt de altres tasques no explicitades a la normativa de principi de curs i que, sempre basant-nos en els comentaris recollits per les persones enquestades, podrien agrupar-se sota un concepte cabdal: l'orientació. Una mitjana significativament alta del 2% posa en evidència la poca coincidència entre la realitat professional en els centres i els despatxos de l'administració. Per tant, considerem que la funció orientadora i psicopedagògica dins el centre ha d'entendre's en un marc ben ampli, adreçat a tot l'alumnat i a tots als nivells de secundària.



| TAULA 6: PREOCUPACIONS MANIFESTADES | |
|---|-----------|
| | SÍ |
| <i>indefinió feina</i> | 57,6 |
| <i>canvis legislatius</i> | 55,7 |
| <i>excés de feina</i> | 43,1 |
| <i>agrupament alumnat</i> | 35,3 |
| <i>acceptació rol</i> | 32,9 |
| <i>atenció individualitzada</i> | 30,5 |
| <i>formació específica</i> | 24,6 |
| <i>altres</i> | 7,8 |
| <i>Percentatge de respostes que subscriuen aquesta preocupació.</i> | |



TAULA 7: PRIORITZACIÓ DE LES TASQUES

| | ESCOLLI- DA EN 1R LLOC | ESCOLLI- DA EN 2N LLOC | MITJANA | DESVIA- CIÓ |
|--|------------------------------|------------------------------|---------|----------------|
| <i>coordinació activitats AD</i> | 27,5 | 25,7 | 2,59 | 1,81 |
| <i>atenció individualitzada</i> | 21,6 | 16,8 | 2,93 | 1,81 |
| <i>col·laboració òrgans AD</i> | 20,4 | 17,4 | 3,14 | 2,05 |
| <i>docència CC alumnat amb dificultats</i> | 18 | 7,8 | 3,99 | 2,52 |
| <i>altres</i> | 9,6 | 1,8 | 2,02 | 3,14 |
| <i>docència CV especialitat</i> | 6,6 | 4,8 | 4,86 | 2,36 |
| <i>preparació de materials</i> | 2,4 | 12,6 | 4,10 | 2,11 |
| <i>docència CV reforç</i> | 1,2 | 7,2 | 5,04 | 2,24 |

Percentatge d'enquestats que prioritzen les tasques.

“Perquè les necessitats fonamentals en un IES, és la falta de comprensió de la diversitat i crec que el professorat necessita més és una coordinació i assessorament de les actuacions a realitzar per tal de tractar de forma correcta la diversitat el centre. També crec que la diversitat de funcions es molt complexa amb la dedicació horària de la qual disposem”. (011, DIV)

“Perquè les tasques de col·laboració i coordinació són prioritàries perquè tot funcioni. El tenir la informació et permet actuar amb més efectivitat. Perquè les atencions individuals et permeten ajudar a obtenir millors resultats en quan a adaptació i bon funcionament de l'alumne al centre. Pel que fa a l'elaboració de materials s'han de donar les indicacions però els materials els han d'elaborar els propis professors que són els especialistes en la matèria i saben quin són els objectius que volen obtenir amb aquells materials. Les classes de reforç crec que les poden fer els professors de cada matèria perquè hi entenen força i així es van adaptant a la diversitat que comporta l'ESO. Crec que el professor de pedagogia terapèutica i el psicopedagog han d'atendre els casos que realment necessiten de tècniques especials d'aprenentatge”. (015, PSP)

3. Necessitats de formació.

Més de la meitat dels especialistes (55,7) necessita saber respondre millor a les contínues demandes a les que se'ls sotmet, contínues demandes que sorgeixen des dels alumnes, pares i professors. I això que “la nostra tasca sempre està qüestionada, la gent vol resultats immediats i la nostra tasca és de «formiguetes.” (144, PTE)

La taula (TAULA 8) ho reflecteix.

4. Opinió sobre la Llei de la Qualitat (LCE).

L'opinió és totalment negativa, no beneficiarà en res els aspectes de la qualitat de l'educació, l'atenció a la diversitat de l'alumnat, la feina dels especialistes i la integració dels alumnes de necessitats educatives especials, que eren els aspectes preguntats a l'enquesta (TAULA 9).

TAULA 8: NECESSITATS DE FORMACIÓ

| | SÍ |
|----------------------------------|------|
| <i>donar respostes concretes</i> | 55,7 |
| <i>diagnosi necessitats</i> | 44,3 |
| <i>incorporació tardana</i> | 35,3 |
| <i>elaboració materials</i> | 32,3 |
| <i>orientació personal</i> | 18,0 |
| <i>orientació vocacional</i> | 10,2 |
| <i>orientació acadèmica</i> | 9,6 |
| <i>altres</i> | 6,6 |

Percentatge d'enquestats que necessiten la formació definida.

Per als professionals la Ley de Calidad perjudicarà la qualitat de l'ensenyament en general, el tractament de la diversitat, la integració dels alumnes NEE i la tasca dels mateixos especialistes.

“Penso que la figura de psicopedagog quedarà totalment eclipsada per feines alternatives.” (169, PSP)

HI HA DIFERÈNCIES ENTRE LA PRÀCTICA DELS MESTRES DE PEDAGOGIA TERAPÈUTICA I ELS PROFESSORS DE PSICOLOGIA I PEDAGOGIA?

No presentem un estudi exhaustiu de les diferències entres els dos tipus de professional, però de les respostes obtingudes trobem que hi ha diferències significatives[7] en les següents variables de l'enquesta (TAULA 10).

- Els PTE tenen 2 anys més d'experiència en la professió. Molts eren mestres d'educació especial a centres de primària, i que amb la implantació de la LOGSE passaren als Instituts.
- Els PSP estan més preocupats per l'acceptació del rol de l'especialista, la diagnosi de les necessitats, i la incorporació tardana.
- Els PTE tenen una valoració més negativa sobre l'aportació de la LCE a la qualitat de l'educació.
- Els PTE dediquen la major part de la docència al 1r cicle, en canvi els PSP al 2n cicle.
- Solament uns pocs PSP fan classes a batxillerat.
- Els PSP consumeixen més hores en la coordinació de l'atenció a la diversitat (AD), que és una tasca definida per la normativa, i es reflecteix en una major assistència a les reunions de Junta de Caps de Departament (JCD), amb Equip Directiu (JDI) i amb els Equips Docents (ED).
- Els PSP exerceixen més càrrecs de direcció i de coordinació.

APORTACIONS PER A UNA DEFINICIÓ DE LES FUNCIONS DE L'ESPECIALITAT

A partir dels comentaris realitzats pels participants a l'enquesta apuntem unes línies de definició de les tasques de l'especialitat.

- Les tasques de diagnosi, valoració i seguiment d'alumnes d'ESO i Batxillerat són assignades als psicopedagogs dels l'EAP, però caldria plantejar-se que la identificació dels nivells de competències bàsiques de l'alumnat pugui ser una tasca dels psicopedagogs de centre. El coneixement proper dels alumnes que es té des del centre, del seu entorn i el seguiment personal són alguns motius pels quals se n'hauria de parlar.

- Cal oferir una orientació integral, que és personal, acadèmica, professional-vocacional a tots els cursos des de l'ESO i al Batxillerat, amb especial incidència en els cursos de canvi (ara quart d'ESO, més endavant també a 2n d'ESO). Aquest aspecte inclouria també l'orientació a les famílies. L'orientació ajudaria a un millor clima d'aprenentatge, ajudar al creixement personal, educar la intel·ligència emocional, els valors, la integració social positiva, una millor competència social, els mecanismes de mediació. Una orientació, que també és acadèmica, sobre els estils d'aprenentatge i les seves estratègies.

- Cal exercir tasques d'orientació i assessorament a professors, assessoraments a equips directius per donar orientacions per la gestió del centre, coordinació en el marc de la comissió pedagògica i implicació en la coordinació de tutories i l'acció tutorial. En la docència de les matèries concretes el professorat específic té els coneixements i les eines propis de l'àrea, tanmateix l'especialista pot aportar formes metodològiques i recursos per a la gestió de l'aula. Cal ajudar el professorat i cal participar en les decisions per crear millors condicions per a l'aprenentatge i per a una millor organització del centre. Per millorar l'efectivitat, perquè tot l'alumnat, també el que presenta dificultats, és responsable de tots, perquè cal fer prevenció i millorar respostes, perquè cal consensuar pautes d'actuació, perquè cal evitar desvinculacions entre alumnes, professors, famílies ... tothom s'hi ha d'implicar.

- Finalment, un comentari repetit en varies respostes de l'enquesta: en primer lloc, cal definir de forma oberta i flexible les funcions d'orientació, i en segon lloc, cal tenir una estructura de centre que ho faciliti i, evidentment en tercer lloc, cal una assignació horària que correspongui a les tasques a desenvolupar, que són una reducció susceptible a males interpretacions.

TAULA 9: OPINIÓ SOBRE LA LCE

| | MITJANA (0-4) | DESVIACIÓ TÍPICA | PERJUDICARÀ MOLT (1) | PERJUDICARÀ (2) | INDIFERENT (3) | MILLORARÀ (4) | NS/NC (0) |
|---------------|---------------|------------------|----------------------|-----------------|----------------|---------------|-----------|
| qualitat | 1,57 | 1,030 | 21,6 | 44,3 | 10,8 | 3,6 | 19,8 |
| diversitat | 1,55 | 0,948 | 26,9 | 47,9 | 6 | 3,6 | 15,6 |
| nee | 1,41 | 0,965 | 32,3 | 39,5 | 6 | 3 | 19,2 |
| especialistes | 1,30 | 1,067 | 13,2 | 41,9 | 10,2 | 0,6 | 34,1 |

TAULA 10: DIFERÈNCIES SIGNIFICATIVES ENTRE ELS PSP I PTE

| VARIABLE | F | SIGN. | MITJANES | |
|---|--------|-------|----------|------|
| | | | PSP | PTE |
| anys d'experiència | 11,877 | 0,001 | 5,48 | 7,90 |
| preocupacions: | | | | |
| acceptació del rol | 11,028 | 0,001 | 0,47 | 0,33 |
| diagnosi de les necessitats | 9,395 | 0,003 | 0,49 | 0,35 |
| incorporació tardana | 4,335 | 0,039 | 0,59 | 0,57 |
| aportació de la LCE a la qualitat de l'educació | 4,652 | 0,033 | 1,48 | 1,80 |
| docència: | | | | |
| a tots els alumnes de 1r ESO | 24,005 | 0,000 | 0,60 | 1,63 |
| a tots els alumnes de 2n ESO | 30,718 | 0,000 | 0,52 | 1,57 |
| a tots els alumnes de 3r ESO | 10,360 | 0,002 | 0,68 | 0,27 |
| a tots els alumnes de 4t ESO | 25,875 | 0,000 | 1,03 | 0,12 |
| a tots els alumnes de BTX | 11,252 | 0,001 | 0,28 | 0,04 |
| a alumnes amb dif. apren. de 1r ESO | 16,985 | 0,000 | 1,85 | 4,27 |
| a alumnes amb dif. apren. de 2n ESO | 26,842 | 0,000 | 1,30 | 4,04 |
| a alumnes amb dif. apren. de 3r ESO | 10,462 | 0,002 | 2,08 | 0,96 |
| a alumnes amb dif. apren. de 4t ESO | 19,576 | 0,000 | 2,45 | 0,82 |
| a alumnes amb dif. apren. de BTX | 4,390 | 0,038 | 0,02 | 0,00 |
| a optatives de BTX | 22,023 | 0,000 | 0,29 | 0,00 |
| assistència a reunions: | | | | |
| Junta de Caps de Departament (JCD) | 4,016 | 0,047 | 0,21 | 0,13 |
| Equip Directiu (JDI) | 7,515 | 0,007 | 0,46 | 0,15 |
| Equips Docents (ED) | 4,033 | 0,047 | 0,94 | 0,67 |
| coordinació òrgans atenció a la diversitat | 11,748 | 0,001 | 0,33 | 0,14 |
| exercici de càrrecs | 4,254 | 0,041 | 0,54 | 0,47 |

NOTES:

- [1] Utilitzarem el plural per al gènere masculí, i el femení per a les formes en singular.
- [2] RESOLUCIÓ que dona instruccions per a l'organització i el funcionament dels centres docents d'educació secundària de Catalunya.
- [3] El Seminari, en el marc del Pla de Formació de Zona, ha estat constituït al llarg dels set anys que porta en funcionament per uns 70 professionals, inclosos membres dels EAP, mestres de pedagogia terapèutica i professors de psicologia i pedagogia.
- [4] Trobareu el formulari de l'enquesta i molts més resultats i gràfiques a: <http://www.xtec.es/~jtort12>
- [5] El formulari de l'enquesta es troba a: <http://www.xtec.es/~jtort12/gi97psp/enenques.htm2>
- [6] Aproximadament el col·lectiu dels professors de psicologia i pedagogia i mestres de pedagogia terapèutica dels Instituts de Catalunya actualment està format per uns 500 professionals. La mostra representaria un 33,4% de la població estudiada.
- [7] Hem contrastat les diferències entre mitjanes amb la prova de Levenne. És significativa quan $p < 0,05$.

Josep Tort i Coma, E-mail: jtort12@pie.xtec.es, M. Dolors Falgàs i Sau i Jordi Pujadas i Ribalta són membres del Seminari de la pedagogia terapèutica i la psicopedagogia de les comarques gironines (GI97PSP)

À Josep Tort i Coma
 professor de psicologia i pedagogia de l'IES Salvador Espriu (Salt)
Dolors Falgàs i Sau
 professora de psicologia i pedagogia de l'IES Jaume Vicenç Vives (Girona)
Jordi Pujadas i Ribalta
 professor de psicologia i pedagogia de l'IES Montsoriu (Arbúcies)

