

INTERVENCIÓ PSICOPEDAGÒGICA EN LES RELACIONS FAMÍLIA-ESCOLA

Josep M. Soler Prats

Psicòleg. EAP Baix Empordà

INTRODUCCIÓ

Les intervencions que els psicopedagogs portem a terme en l'àmbit de la relació família-escola se solen centrar molt més a nivell tutor-família concreta i no tant als nivells aula/cicle, centre i/o comunitari. L'exemple d'intervenció que s'exposa i les reflexions que s'hi adjunten pretenen millorar les relacions a tot nivell, a partir d'enfocaments més "col·laborativo-promocionadors" (més horitzontals, més constructivistes) i no tant a partir d'enfocaments estrictament "assistencials" (més verticals, més homogeneïtzadors).

EL PROJECTE "L'ESTARTIT 03-04"

La població i les seves dues escoles

L'Estartit pertany al municipi de Torroella de Montgrí i es troba a uns 6 km del nucli de població principal; zona inicial de pescadors, agricultors i ramaders, s'ha convertit en nucli turístic de primer ordre. La creació de llocs de treball en el sector serveis ha estat constant (sobretot ho és en època de vacances estivals); la immigració hi ha fet acte de presència. A la població hi ha una escola bressol municipal ("Mar i Cel") i un CEIP públic ("El Portitxol") –tots dos d'una línia–.

Justificació del projecte

Durant el curs 2002-2003, tot fent –junt amb les mestres i educadores d'educació infantil– un senzill estudi sobre les necessitats de la població escolar, constatarem un alt grau de dificultats importants per a l'aprenentatge i l'adaptació social de molt alumnes, fet que no semblava únicament atribuïble a variables individuals. Es constatà un molt alt índex de situacions familiars que solen comportar un cert risc per al desenvolupament normal dels infants. La falta d'arrelament al poble, l'escassa o nul·la col·laboració de la família extensa cap als pares i/o mares amb fills petits, una xarxa de relacions socials molt minsa –almenys per una part important de la població– i, en conseqüència, uns suports a l'educació familiar francament baixos o inexistents, n'eren una bona mostra (les famílies es notava que tenien pocs contactes entre elles mateixes: a les entrades i sortides d'escola això es feia ben evident, per exemple).

Per tot això, des d'aquests professionals (educadores, mestres, psicopedagog) –en un principi– i en col·laboració amb tota la xarxa de serveis de la zona (PEC, serveis socials, atenció precoç, equip d'atenció a famílies del Consell Comarcal, Sanitaris,

mediador intercultural, etc.) s'inicia un projecte ampli de relació família-escola, dins el qual hi havien de tenir cabuda accions concretes a diversos nivells.

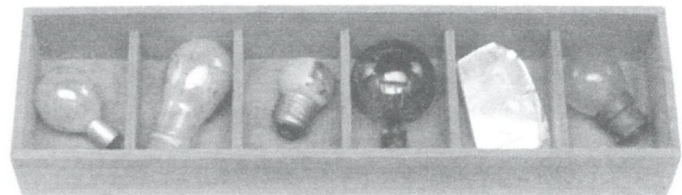
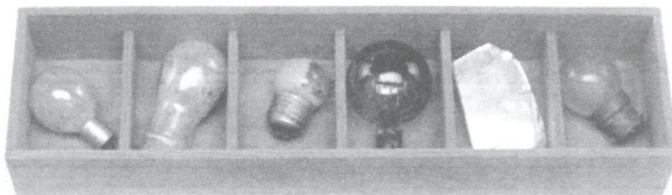
Partim de la base que els protagonistes principals han de ser els mestres i els pares, l'equip directiu i els claustres dels dos centres i les seves AMPA i/o Consells Escolars; si bé el psicopedagog hi té un important paper en l'impuls inicial, en la coordinació d'accions i en l'apropament entre les escoles i altres serveis comunitaris, queda clar que aquest paper ha de passar a ser subsidiari, a curt o mig termini, a mesura que la pròpia dinàmica ho aconselli. Les institucions i els serveis externs hi han de col·laborar, des d'una o altra perspectiva (participar-hi en alguna activitat, recolzar-ho, ajudar-hi econòmicament si cal).

Objectiu general

Millora de la qualitat educativa dels centres de L'Estartit (Escola Bressol "Mar i Cel" i CEIP "Portitxol") a partir de la cohesió i la responsabilitat de tothom, especialment entre escoles i famílies.

Objectius més específics (educació infantil)

- ✓ Facilitar una major comunicació entre tots els pares i mares, i entre aquests i els diferents professionals, especialment els mestres.
- ✓ Aprofundir de manera experiencial –familiars i professionals– en aquelles qüestions que més preocupen o poden preocupar per a l'educació dels fills/alumnes, per tal de poder compartir objectius educatius comuns entre pares i mestres.
- ✓ Millorar la implicació dels pares/mares en les tasques ordinàries que tenen lloc a l'aula o en les activitats en les quals participen els seus fills.
- ✓ Fer que pares/mares se sentin prou protagonistes de llur tasca educadora, tot facilitant que, fins i tot en el propi projecte, hi tinguin molta part activa en la seva organització i en el seu desenvolupament.
- ✓ Crear lligams efectius entre allò que podem considerar més individual –tutor– (família concreta), allò més curricular (d'aula) i les accions globals que es poden emprendre entre tots els agents educatius.



Continguts i breu resum de les activitats concretes

Tres grans blocs:

1. Trobades de pares, mares i familiars, junt amb els professionals:

- Esmorzars, berenars o pisolabis –tertúlia– conjunts dels dos centres, d'un centre sol o d'un curs o cursos sols, segons característiques del tema o bloc de contingut a tractar-, tot i que l'espontaneïtat i les necessitats del propi grup seran l'eix vertebrador del que s'hi pot fer o tractar. És un enfocament proper al que se'n pot dir una escola de pares experiencial, lluny de plantejaments més acadèmics o tècnics (de conferències magistrals); són espais per conèixer-se i compartir neguits, pautes educatives,... en un ambient distès. Enguany s'han programat sis accions, en les quals hi participen la pediatra del sector, una professional d'atenció precoç i un psicopedagog (alimentació, reaccions dels fills, límits i hàbits d'autonomia, en són les temàtiques principals).

2. Accions mestres d'aula-família/es concreta/es:

- Accions empreses des de l'aula i que volen tenir fil directe amb cada una de les famílies, implicant-les molt més en el fet educatiu i en la vida de l'aula, contribuint alhora a crear més lligams entre les diferents famílies (entrevistes i relacions bidireccionals; lligams diversos a nivell aula; etc.) Enguany es realitzen quatre accions concretes –en un cicle o aula, segons el cas–: la festa d'aniversari, el conte de la biblioteca, el protagonista de la setmana, l'elaboració col·lectiva d'un conte amb la intervenció de família per família i alumne per alumne de P5.

3. Accions a nivell cicle, etapa, centre i/o comunitari:

- Sentir-se part d'un col·lectiu és fonamental per tal de vincular-se a les decisions educatives que, en un o altre moment –o àmbit o nivell–, s'hi prenen. Són, per tant, accions que faciliten sobretot la relació entre uns i altres: alumnat, famílies, els dos centres educatius, professionals, entorn. S'ha començat amb una trobada conjunta de les famílies dels dos centres, en un berenar col·lectiu.

Estratègies que s'utilitzen per tal de garantir la màxima participació/implicació de les famílies

a) Crear xarxa/lligams de comunicació entre les mateixes famílies (pares, mares,...), a nivell d'aula, entre els de les mateixes nacionalitats, cultures o llocs de procedència; entre famílies amigues; entre famílies veïnes, etc. Algun/s pares/mares de cada aula ser-ne els coordinadors o delegats actius. Aquells pares o mares de cultures molt allunyades de la nostra però que ja s'han integrat suficientment i coneixen bé la llengua, convindrà que facin la funció de mediació amb altres pares o mares de la seva pròpia cultura però que no estan encara prou integrats i/o no coneixen suficientment la llengua.

b) Els pares o mares que actuïn de “coordinadors” o “delegats” seran els encarregats de fer arribar la informació a la resta de pares o mares, sigui de manera oral –en un principi– o escrita –algun dia – abans de l'activitat.

c) Cercar el màxim protagonisme dels pares i mares pel que fa a l'organització de cada sessió (per exemple, preparar l'esmorzar o berenar, preparar l'espai, ajudar en la gestió a les mestres, etc.) i també pel que fa a l'administració (portar-ne la comptabilitat, par-

ticipar en les despeses, buscar col·laboracions, etc.). Es procurarà que, un cop fetes les activitats, els propis pares i mares siguin els qui en facin alguna referència a la revista de l'escola.

Avaluació

1) Després de cada activitat (avaluació de l'activitat): ho duran a terme les pròpies mestres o educadores oralment –entre elles i/o amb els pares i mares que hi hagin participat (sigui allà mateix on s'ha fet l'activitat o bé a l'aula l'endemà o qualsevol altre dia quan es trobin)-; és important que es recullin també possibles propostes de cara al futur.

2) Al final del curs (avaluació global del projecte):

Recollida d'opinions de tots els participants (pares, mares, mestres, educadors, professionals diversos, equips directius, AMPAs, CE, Claustres), en forma de qüestionari i/o entrevista breu. Noves propostes.

Recursos necessaris

Tot i que el pressupost és petit, es considera important que s'hi compti (retribució a algun dels professionals externs, material divers,...); s'ha aprovat que les AMPA hi participin econòmicament; hi col·labora també alguna altra institució.

Tot el professorat implicat directament en el projecte forma part del seminari del pla de formació d'enguany (2003/04) sobre el tema “La relació família-escola: intercanvi d'experiències i d'eines per a l'acció”, promogut des del Grup Família-escola dels serveis educatius (CRP, EAP, PEC) i que es realitza a la nostra comarca. Això facilita el contacte proper amb experiències semblants.

Des de la direcció dels dos centres es facilita la flexibilitat horària necessària per a dur a terme cada activitat (canvis d'horari, substitucions puntuals a l'aula, etc.) i els lligams entre els diversos implicats dins de la comunitat educativa -famílies i mestres o educadores, equips directius, claustres, consell escolar, AMPAs i altres estaments-. Des de la direcció del CEIP es vol garantir tant la continuïtat del projecte com la seva ampliació a tots els cicles d'educació primària.

ALGUNES REFLEXIONS

✓ Quan pares i mestres –familiars i professionals– comparteixen espais comuns (per parlar d'educació, per fer o acordar accions conjuntes, per conèixer-se molt més, etc.) ens estem apropant al que en podem dir “educació amb els pares” (caire bidireccional, col·laboratiu-promocionador de les accions d'uns i altres, accions properes als infants, on és més fàcil compartir –individualment i col·lectiva– objectius educatius comuns). Aquesta perspectiva s'allunya d'accions interessants, però més parcials, com l'anomenada “educació dels pares” (escoles de pares més de caire acadèmic-tècnic i “assistencial”; accions sovint unidireccionals i força perifèriques, allunyades de l'aula i del contacte directe mestres-famílies).

✓ La intervenció psicopedagògica pot tenir important repercussió a diferents nivells si s'acosta més a plantejaments comunitaris que a plantejaments centrats únicament en el dèficit. Tant si les iniciatives de relació família-escola i/o de formació de pares, parteixen dels pares (grups de pares, AMPA,...), com si parteixen dels propis mestres (d'un curs, cicle o etapa) la intervenció psicopedagògica hauria d'orientar el punt de mira cap a projectes de centre, creant o apuntalant estructura suficient per tal que no quedin únicament en fets puntuals impulsats pel

voluntarisme d'uns pocs en un moment concret. El psicopedagog d'EAP, a cavall entre l'escola i el sector, és qui més pot impulsar i/o ajudar a reconduir –si cal– accions d'aquesta mena; pot esdevenir pont entre allò que ja fan o poden fer els mestres i/o els pares -l'escola- i allò que ofereixen o poden oferir els professionals externs i els serveis del sector (sanitaris, socials, atenció precoç, atenció a famílies, mediació intercultural, etc.).

✓ En definitiva, pensem que entendre l'assessorament i la intervenció psicopedagògica – en l'àmbit de la relació família-escola–, des d'una perspectiva “col.laborativo-promocionadora”, vol dir, entre altres coses:

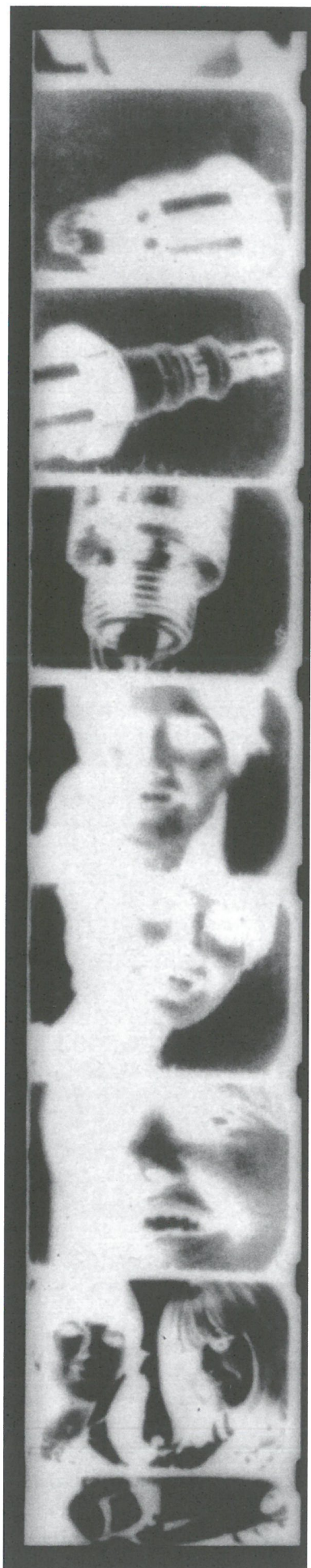
a) Ajudar els mestres i les AMPA -els centres- a anar un xic més enllà de les xerrades, conferències i/o escoles de pares tradicionals; seguir fent camí:

Educació dels pares	Què podem fer-hi nosaltres ?	Educació amb els pares
Escola de Pares	A títol d'exemple:	Escola oberta: pares i mestres eduquen
Enfocament més assistencial	Enfocament amb tendència a ser col.laborativo-promocionador	Enfocament col.laborativo-promocionador
Normalment sol passar:	Proposta de trobada mestres-pares, junt amb un professional extern, del sector (EAP, per exemple)	Normalment sol passar:
Perifèrica (poca vinculació mestre-famílies)	Tractar coses properes a la realitat: per exemple, redactar un cas hipotètic d'un nen/a, amb preguntes per opinar, què fer-hi educativament parlant, etc. Presentar-lo als propis mestres i pares. Després treballar per grups reduïts. Posada en comú final, amb el professional extern, els pares i els mestres.	Per a tots o quasi tots els pares (molta vinculació mestre-famílies)
Acadèmica o tècnica		“Escola de pares” experiencial
Sol fer-la un expert llunyà	Convocatòria personalitzada del tutor/a, condicionant l'assistència dels pares a través de donar resposta prèvia al mestre sobre el seu grau d'interès en assistir a la sessió.	El projecte és dels mestres, de l'escola; si hi han de col.laborar professionals externs, es procura que siguin del sector.
Hi assisteixen els més afavorits i, per tant, els que solen tenir menys dificultats a l'hora d'educar.	Crear “xarxa” entre els pares d'un mateix grup-aula (pares delegats?)	Hi solen assistir la major part dels pares.
Escassa repercussió real	Els propis pares ajudar en l'organització: ambient distès, amb begudes, pastes, etc. Més tertúlia que no pas gran conferència magistral	Molta repercussió en el dia a dia, tant de casa com de l'escola

UN CAMÍ PER RECÓRRER

b) Promoure i promocionar projectes de centre en els quals els professionals de l'educació i equips directius –junt amb els pares– en siguin els autèntics protagonistes, tot i que amb l'ajuda dels professionals i equips del sector.





DINÀMIQUES MÉS ASSISTENCIALS	DINÀMIQUES MÉS COL.LABORATIVO-PROMOCIONADORES
<p>De dalt a baix Professionals i usuaris</p>	<p>Més horitzontal: tots amb tots. Participants, amb diversos graus d'implicació i/o de responsabilitat.</p>
<p>Normalment: programes generals per un ampli sector de la població</p>	<p>Programes específics per un sector determinat de la població (un centre, un barri, una localitat)</p>
<p>Un servei ho programa i ho porta a terme. En el millor dels casos, treballa en xarxa amb altres serveis</p>	<p>Es programa des de l'escola, entre professionals –i, si és possible, també amb la intervenció dels “usuaris”. És una activitat bàsicament lligada al projecte educatiu de l'escola</p>
<p>L'escola –els seus professionals- no hi té massa protagonisme actiu –no hi participa en la decisió i sí en l'execució d'allò que d'altres han pensat i decidit-.</p>	<p>El protagonisme actiu –programació, accions concretes, realització, avaluació- recau en l'escola i els seus professionals, però en col.laboració amb els altres. Això no vol dir, necessàriament, molta més feina per als docents, sinó un enfocament diferent del seu treball.</p>
<p>L'EAP és un servei assistencial més. Treballa coordinadament –i/o en xarxa- amb altres serveis per atendre la població infanto-juvenil. Queden lluny les propostes de caire preventiu amb molta repercussió.</p>	<p>L'EAP passa a ser vehiculador d'accions preventives des de l'escola i procura que s'hi integrin els altres serveis i/o professionals de la zona.</p>
<p>L'EAP a l'escola intervé sobretot per avaluar i orientar casos d'alumnes concrets, orientar famílies, coordinar-se amb altres professionals que intervenen en el mateix cas, etc.</p>	<p>L'EAP a l'escola també procura generar espais de transformació i canvi: en aquest cas de coresponsabilitzar més a tots els agents educatius –mestres i pares-, estaments –equip directiu, AMPA, CE, Claustre; Ajuntament; altres departaments-</p>

c) Ampliar la visió col.laborativo-promocionadora de la relació família-escola a tots els nivells possibles: aula-família concreta; nivells aula/cicle; nivell centre; nivell comunitari.

d) Facilitar als professionals de l'ensenyament –i a d'altres professionals interessats- la formació necessària, així com el coneixement i l'intercanvi d'experiències que es porten a terme en centres de les nostres comarques, a través de jornades, cursos, seminaris, reculls d'experiències, etc.

Per acabar, diguem que aquest no és un camí gens fàcil, però sí possible. Les orientacions de caire més institucional sobre la relació família-escola (paper de l'AMPA i/o CE, entrevistes i reunions preceptives) solen estar –afortunadament no sempre- basades en el “poder” o un cert protagonisme d'uns sobre altres (controlar, decidir, informar,...). La relació, des de l'òptica col.laborativo-promocionadora, pretén desenvolupar totes les possibilitats educatives d'uns i altres i de tots en el seu conjunt (cooperar, complementar, educar conjuntament,...); quan en un projecte hi són presents la bona predisposició, l'entusiasme i la professionalitat dels participants, els principis –enumerats per Soler (2002) i que aquí resumim- a tenir en compte per a una intervenció en l'àmbit de la relació família-escola, de ben segur que també hi resten majoritàriament presents:

1. Equilibri:

Entre els diferents sistemes i subsistemes de relació família-escola i en els diferents nivells i/o espais d'aquesta relació. Aquest principi ens vol fer veure que la interacció que es pugui aconseguir en un nivell determinat de la relació família-escola no és el tot; ens cal, tanmateix, aconseguir situacions d'equilibri suficient entre les diferents interaccions i espais relacionals dels dos col·lectius –de pares i de mestres o d'escola i de família–. En serien exemples: **a)** els mestres d'un grup porten a terme un ambiciós programa, però sense comptar massa amb l'opinió dels altres mestres del cicle, tot i que la direcció ho aprova inicialment; **b)** una escola vol emprendre accions de participació dels pares a la vida de l'escola i la participació de l'alumnat és pràcticament nul·la.

2. Complementarietat:

Ens referim a fer l'altre allò que hom no fa i viceversa: aleshores, mentre que un ocupa la posició superior o primària, l'altre ocupa la inferior o secundària. Per tant, estem en el terreny de la cooperació; però cal no passar als extrems: per exemple, a la submissió –que seria complementària a una persona o grup molt dominant–. En la interacció complementària sana cap de les dues parts imposa a l'altra aquest tipus de relació, sinó que cadascú es comporta d'una manera que pressuposa la conducta de l'altre, alhora que llurs definicions de la relació encaixen perfectament. En aquest sentit, també hi cabria aquí el que entenem per subsidiarietat i que es dona amb tanta freqüència en l'àmbit relacional de les nostres escoles. En serien exemples: **a)** el cas d'una família amb pocs recursos de cara a l'educació dels seus fills; seria lògic que, en alguns moments o situacions, l'escola, els mestres i professionals, assumissin algunes tasques més pròpies de la família que no pas d'ells, sense que això vulgui dir que no es facin passos cap a la responsabilització i normalització de la situació; **b)** El cas d'un avi, jubilat, que té ganes i recursos per col·laborar amb l'escola en els treballs d'embelliment i enjardinament que la direcció proposa emprendre amb la col·laboració de tots.

3. Claredat:

Fem referència als tipus de límits existents en la relació. orienta cap a relacions àgils i, alhora, allunyades de postures radicals i parcel·lades en excés. Per exemple, serà bo que en tot projecte es clarifiqui bé el paper de cadascú, que pot anar des de la no intervenció, a la no implicació activa, fins a facilitar la resolució o actuar-hi amb molt de protagonisme actiu. Tanmateix, en l'anomenada “puntuació de seqüències” es fa imprescindible la trobada del punt mig per tal que la “profecia d'autocompliment” no ens condicioni una relació distant i alhora falsament equilibrada; seria el cas, exemples: M “no podem fer res per als pares perquè de seguida ens critiquen”, P “critiquem els mestres perquè no fan mai res per als pares”; o una altra. M “els pares i mares immigrants no vénen mai a l'escola; no hi ha res a fer; no cal ni convocar-los”, P “anar a l'escola a molestar els mestres és de mala educació; jo ja diposito tota la confiança en ells”.

4. Normalització:

Ens referim a no voler activar, necessàriament, accions molt específiques, si és que a través de les accions que es porten a terme habitualment ja s'hi pot donar deguda resposta. Exemples: **a)** no fer res específic per a les famílies magribines, si abans podem fer coses per a totes les famílies i és possible que aquelles hi

participin amb normalitat, tot i que preveient les situacions que es poden presentar; **b)** no fer venir el mediador intercultural a fer de traductor en trobades concretes de pares, mares i mestres, si podem aconseguir que entre els propis pares/mares solucionin satisfactòriament les necessitats d'uns i altres.

5. Proximitat:

Relació més directa i propera a l'alumne; allà on més cal que participin els pares és en el nivell més proper al nen: amb el mestre d'aula, a l'aula,... Parlariem, per exemple, de les entrevistes més directes pares-mestre (amb presència o no del nen), d'activitats a l'aula (del tipus que siguin), etc.; però també de relacions pròximes no només físicament: amb les llibretes, les agendes, els diferents treballs, la recollida de materials diversos per a l'aula, a través de la telemàtica, tasques compartides, etc.

6. Obertura:

Parlem d'obertura en tot sentit: de diàleg franc –no exemp de sentit crític– entre tots els elements de cada sistema o subsistema, d'obertura a totes quantes iniciatives i opinions hi hagi, d'obertura a l'intercanvi d'experiències amb altres col·lectius –altres centres –, AMPA's, associacions i col·lectius i professionals diversos,...- etc. Aquest principi porta implícit l'avançar cap a les posicions “col·laborativo-promocionadores” que aquí defensem; per això cal parlar de grau d'obertura en la relació família-escola, en cada cas concret: l'important és evolucionar passant de dinàmiques més assistencials (per exemple, els pares organitzen les activitats extraescolars i promocionen una escola de pares per als afiliats a l'AMPA) a dinàmiques més collaboratives (bidireccionalitat; accions a diversos nivells; propostes i actuacions a nivell escola, barri, localitat, etc.).

7. Proveïment:

Tota activitat de relació pot fomentar aquest “proveïment” i, per tant, ser prou positiva per les finalitats que ens proposem. Hi poden haver activitats de les que habitualment es promouen des de l'escola –les que anomenem del “dia a dia”– que poden ser molt útils en aquest sentit: les comunicacions entre pares i mestres a les entrades i sortides d'escola, el cuidar els detalls en les informacions a donar i en les decisions a prendre en cada cas des de l'aula o des de l'escola o des de qualsevol altre nivell, etc...

Quan una escola té ja un projecte global de relació família-escola –hi ha reflexionat prou i porta a terme algunes accions– és el moment d'anar-la “proveïnt”: omplint-la de més propostes als mateixos o a d'altres nivells de la relació i transformant o millorant les actuals segons necessitats i aportacions d'uns i altres.

8. Implicació:

La relació exigeix de totes les parts, de tothom. Família i escola són considerats com dos importants contextos per al desenvolupament dels nens, però també els hem de considerar contextos de desenvolupament per als propis adults que hi intervenen. Així, quan un pare o una mare intervenen a l'escola, al nivell que sigui, faciliten no només el desenvolupament del seu propi fill, sinó que tanmateix creixen també ells mateixos com a persones i com a pares; això mateix passa amb els mestres o professionals participants en l'acció: la interrelació afavoreix també el seu desenvolupament global, personal i professional. La idea que tots aprenem de tots, resulta molt interessant a l'hora de programar o afavorir, des de l'escola, accions de diferent tipus

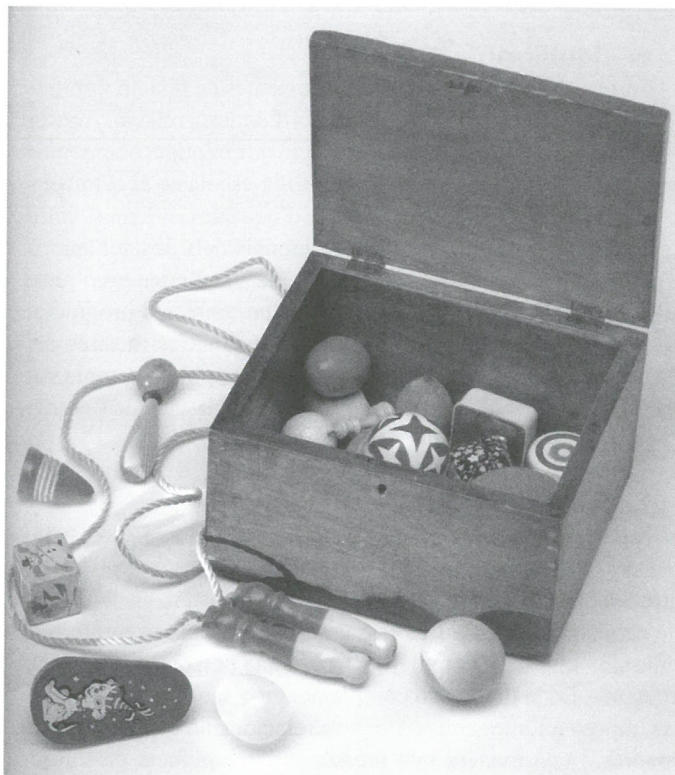
dirigides sobretot als pares, amb la presència dels mestres i, també, en alguns casos, dels propis nens i d'altres persones o professionals.

9. Avaluació:

Avaluar com funciona la relació família-escola en una escola determinada, pot esdevenir un important motiu per apropar postures, aglutinar esforços, emprendre accions conjuntes,... entre pares i mestres. Pot ser un fer-nos conscients del molt que s'intenta, del que fem i de com ho fem, d'on ho fem amb més intensitat, del que podem arribar a fer; etc... Poden ser interessants, per exemple, tant l'avaluació de cada una de les accions concretes que es porten a terme com l'entrar en un procés d'avaluació interna sobre la pròpia relació família-escola (amb recull d'opinions de tots els implicats).

Des de l'assessorament i la intervenció psicopedagògica, seguirem fent-hi camí.

Palafrugell, desembre, 2003



Referències bibliogràfiques

CARRETERO, R. (2001): Entrevista a Ignasi Vila. Les relacions família-escola i intervenció psicopedagògica. *Àmbits de Psicopedagogia*, nº 1, 11-14.

CARRETERO TORRES, R., PUJOLÀS MASET, P., SERRA CAPALLERA, J. (2002): *Un altre assessorament per a l'escola. L'assessorament psicopedagògic des d'una perspectiva comunitària*. Barcelona, La Galera.

CEIP RIBES. (2002): Dos contextos educativos: familias y profesionales. Un objetivo común: las niñas y los niños. *Aula*, nº 108, 24-28.

GENERALITAT DE CATALUNYA. DEPARTAMENT D'ENSENYAMENT. (2001): Les responsabilitats dels pares i mestres en l'educació de l'infant. *Informes d'Ensenyament*, nº 2. Barcelona, Generalitat de Catalunya, Departament d'Ensenyament

JURADO, A.M. (2001): Familias en la escuela, un reto. *Cuadernos de Pedagogía*, nº 298, 27-31.

LACASA, P. (2001): Entorno familiar y educación escolar: la intersección de dos escenarios educativos. Dins COLL, C., PALACIOS, J. i MARCHESI, Á. (Comp.) (2001). *Desarrollo psicológico y educación. 2. Psicología de la educación escolar*. Madrid, Alianza Editorial.

MÁIQUEZ, M. L., RODRIGO, M.J., CAPOTE, C. I VERMAES, I (2000): *Aprender en la vida cotidiana. Un programa experiencial para padres*. Madrid, Visor.

OLIVA, A. I PALACIOS, J. (1998): Familia y escuela: padres y profesores. Dins RODRIGO, M.J. i PALACIOS, J. (Coord.) (1998). *Familia y desarrollo humano*. Madrid, Alianza Editorial.

SOLER PRATS, J.M. (2002): *La relació família-escola al nostre entorn. Anàlisi de la realitat actual i recull de possibles propostes. El paper de l'assessor*. Memòria llicència estudis (<http://xtec.es/sgfp/licen/index.htm>)

VILA, I (1998): *Familia, escuela y comunidad*. Barcelona, ICE/UB-Horsori.