

àmbits

de psicopedagogia

INTERVENCIÓ SECTORIAL DE L'EAP: EL PROJECTE ACADA

Eulàlia Paredes
Ramon Coma

Al municipi de La Garriga on intervé l'EAP B-28 del Vallès Oriental es va iniciar a finals de 1998 un projecte sectorial que implicava els dos instituts públics existents a la població, l'Institut Municipal d'Ensenyament i l'EAP. El disseny del projecte entre diferents professionals, la participació de diferents centres i institucions comportava la necessitat de coordinació i aportació d'una visió global de tota la zona en relació a les necessitats educatives que es plantejaven i a l'hora de prendre decisions. Es tractava, per tant, d'una proposta que encaixava perfectament en el necessari desenvolupament del treball sectorial que correspon als Eap. A continuació expliquem en què consisteix el projecte, com s'ha anat desenvolupant, els resultats assolits i el treball i rol de l'EAP.

ACADA, COM NEIX I A QUINS ALUMNES S'ADREÇA

A partir d'un procés de trobades entre els professionals de Psicopedagogia dels IES de la Garriga, de l'EAP i de l'IME (Institut Municipal d'Ensenyament) a finals del curs 1997-98, s'arriba a plantejar una proposta institucional conjunta per donar resposta a alumnes del municipi, amb dificultats d'adaptació a l'àmbit escolar.

Una experiència prèvia de col·laboració entre l'IES Vil·la Romana i l'IME, el curs anterior, havia permès, amb èxit, que alumnes procedents de l'antiga EGB, i als que resultava molt difícil de motivar per a l'aprenentatge acadèmic, participessin en cursos ocupacionals amb resultats molt positius.

Es va crear una comissió mixta que va elaborar un projecte adreçat a alumnes que presentessin algunes d'aquestes característiques:

- . Entorn sociofamiliar amb dèficits o desestructuració.
- . Problemes d'ansietat.
- . Problemes d'agressivitat i trastorns de personalitat amb dificultats d'autocontrol.
- . Manca de recursos instrumentals mínims i d'hàbits d'estudi.
- . Dificultats per mantenir l'esforç i l'atenció en estudis de caràcter teòric .
- . Motivació personal per al treball pràctic i de tipus manipulatiu.
- . Desmotivació personal i/o baix rendiment acadèmic.
- . Alumnes amb risc de conductes conflictives,
- . Risc de trastorns i dependències.

La necessitat d'un projecte així es fonamentava en els criteris següents:

- Amb vista al curs 1998-99, s'havia detectat, un petit grup d'alumnes amb un perfil que podia fer necessària una resposta educativa específica.
- Era previsible que aquesta demanda específica d'alumnes amb necessitats educatives especials es mantindria durant els propers cursos.
- La LOGSE contemplava el recurs de les adaptacions curriculars, amb un disseny flexible i adaptat, que fes possible l'èxit escolar i l'acreditació de l'etapa d'ESO d'aquests alumnes.
- Calia racionalitzar la utilització dels recursos existents dins i fora dels centres amb una visió de sector dins del municipi, afavorint la col·laboració entre els IES, l'IME i l'EAP per trobar respostes a necessitats educatives comunes.
- També calia prevenir conductes de risc i de marginació social al municipi, considerant la fragilitat d'aquesta població i la necessitat de coordinar serveis educatius, socials i juvenils .

OBJECTIUS DEL PROJECTE PRINCIPIS EN QUÈ ES FONAMENTA

El projecte ACADA, d'acord amb els principis d'atenció a la diversitat que propugna la LOGSE, organitza una resposta curricular adaptada a les necessitats educatives d'alumnes de quart any d'ESO. Es tracta d'un projecte de pedagogia inclusiva, que faci

possible que alumnes amb dificultats adaptatives i d'aprenentatge puguin trobar també el seu espai integrador dins l'institut, sense haver de recórrer a mesures excloents. Proposa els següents objectius:

- Evitar el fracàs escolar i possibilitar que els alumnes acreditin l'etapa de l'ESO assolint els seus objectius curriculars.
- Afavorir que els alumnes progressin cap a fites educatives com l'autoconcepte i l'autoestima, el respecte, la tolerància, la capacitat per col·laborar amb altres persones i el desenvolupament d'un sentit de responsabilitat social.
- Potenciar un clima que afavoreixi a l'alumnat les possibilitats d'experimentar que progressa i aprèn, i que els altres valoren el seu esforç i els seus progressos en l'aprenentatge.
- Assessorar les famílies i implicar-les, en la mesura possible, amb el Projecte Curricular per a l'alumne, així com en l'orientació posterior.
- Aconseguir que un cop acabada l'ESO, el noi o noia continuï un itinerari de formació o bé que s'incorpori al món del treball amb més possibilitats i expectatives.

El principi d'adaptació curricular és prou flexible perquè es pugui establir una personalització en funció de les característiques de cada alumne, amb una orientació personal i professional integradora tant en el marc escolar com social. La combinació equilibrada d'activitats no solament abstractes sinó també manipulatives i pràctiques permet una major distensió dels alumnes. Quan aquests perceben una minva important en la sensació personal de fracàs se sol produir un canvi actitudinal i conductual que disminueix els conflictes disruptius, l'agressivitat i, fins i tot, algunes conductes de risc, a partir d'un major equilibri personal.

El projecte considera també actuacions de mediació davant el conflicte que suposa el fracàs escolar d'aquest alumnes, que afecta tant als centres com a les famílies. Si hi ha alternatives acollidores per als seus fills que evitin una vivència únicament de fracàs, iniciem un procés col·laborador que permet l'afrontament del conflicte amb major diàleg, compromís de les parts i possibilitats d'èxit.

El projecte també es basa en el principi de cooperació institucional i treball en xarxa per establir actuacions professionals que a més de ser coordinades permetin un ús racional i profitós dels serveis i recursos existents a la zona. Per això suposa la cooperació pràctica entre els dos IES de la Garriga, l'Institut Municipal d'Ensenyament i l'EAP.

COM S'ORGANITZA I RECURSOS EMPRATS

El projecte ACADA inclou des del seu inici alumnat provinent dels dos instituts de La Garriga amb una ràtio d'entre 12-15 alumnes i, a partir del curs 2002-03, també del centre concertat de la població. Com a projecte sectorial, l'EAP hi té un paper rellevant, participant activament en la coordinació i el seguiment del projecte.

Els alumnes realitzen 18 hores setmanals als IES i les 12 restants a l'IME. D'aquesta manera es comparteixen els recursos ordinaris dels IES amb els específics de l'IME, que inclouen tallers i maquinària per treballar diferents àmbits laborals com la ceràmica, l'ebenisteria, la restauració de mobles i l'electricitat. Cal destacar que ens trobem davant un entorn en el que predomina el sector industrial del moble i altres indústries del ram.

Als matins els alumnes van als seus corresponents instituts fent el currículum adaptat: Llengua Catalana, Llengua Castellana, Anglès, Matemàtiques, Ciències Socials, Ciències Naturals, Educació Física i Tutoria. A la tarda, assisteixen a l'IME on fan diversos tallers vinculats a tasques manipulatives. Aquest currículum fet en forma de tallers, s'acredita amb la part variable, més les àrees de Tecnologia i Visual i Plàstica.

L'orientació professional permet ampliar els itineraris de formació un cop acabada l'ESO ja sigui amb cursos ocupacionals impartits pel mateix IME o cicles formatius de grau mig dels IES o d'altres zones.

A nivell de recursos humans es compta amb el professorat dels IES als matins i amb professors de l'IME i dels IES a les tardes, fent-se setmanalment una coordinació entre el professorat de cada IES i el de l'IME a través de les respectives tutores de cada sub-grup ACADA.

El projecte ACADA ha estat legalment reconegut pel Departament d'Ensenyament com un projecte específic, adreçat a alumnes de 4rt d'ESO dels centres de secundària de La Garriga. Això és important a efectes de responsabilitat civil i acreditació curricular.

ELEMENTS MÉS SIGNIFICATIUS DEL PROJECTE

Equip de professionals i Comissió de seguiment

Apart de la planificació del projecte, l'equip de psicopedagogs dels dos IES i de l'EAP fa un seguiment continu i participa directament en una **comissió de seguiment i avaluació** que inclou també a la inspecció educativa, un representant de l'equip directiu de cada IES i la direcció de l'IME.

Selecció dels alumnes

La selecció dels alumnes ACADA de cada centre es fa a partir de les propostes que realitzen els equips docents. Després, mitjançant entrevistes amb les psicopedagogues i l'EAP, es fa la selecció definitiva, atès que en ser un projecte sectorial cal considerar en conjunt les diverses necessitats educatives de tots els centres. Per aquesta selecció es tenen en compte els següents criteris:

- ACADA ha de ser vist per l'alumne com una bona oportunitat per millorar en tots els àmbits, personal, acadèmic i relacional.
- Cap alumne amb mal comportament reiterat, sense millora i canvis positius, hi tindrà accés, atès que ACADA és per aquells alumnes que s'ho guanyen els cursos anteriors aconseguint millores en les actituds, les relacions amb els altres i els aprenentatges.
- Els pares han d'estar-hi d'acord i veure-ho com una oportunitat pels seus fills.
- Opinió de les psicopedagogues.
- Valoració de necessitats educatives feta per l'EAP, tenint en compte que el projecte aplega alumnes de dos instituts, és cabdal la visió global de les N.E. que pot aportar l'EAP. En aquest sentit, els centres accepten clarament que el criteri que ha de primar és el de les necessitats educatives i per tant les places disponibles s'han de repartir en funció d'això, el que suposa sovint un repartiment asimètric.

Acció tutorial

La tutoria dels alumnes ACADA és exercida per les psicopedagogues de cada centre, que es coordinen amb tot el professorat que intervé a ACADA. La tutoria és el pilar bàsic en què es recolza tot el projecte. És necessari mantenir un contacte sistemàtic i molt directe amb tots els alumnes i amb les seves famílies.

Els objectius de la tutoria són:

ÀMBITS DE PSICOPEDAGOGIA. Revista Catalana de Psicopedagogia i Educació

Edita: Associació Catalana de Professionals dels EAP

ISSN 1885-6365

- Informació i acords individuals respecte del currículum.
- Acord dels pares o tutors legals de l' alumne i del centre.
- Seguiment sistemàtic de l' aprenentatge de l' alumne.
- Coordinació directa i sistemàtica amb els professors de l' IME i del IES.
- Entrevistes amb els alumnes (freqüents).
- Entrevistes periòdiques amb les famílies.
- Mediació davant els conflictes que puguin sorgir.
- Orientació professional personalitzada a cada alumne.

La tutoria dels alumnes ACADA en cadascun dels dos IES té, a més a més, l'objectiu de coordinar els diferents professionals que intervenen amb els alumnes, tant a l' IES com a l' IME i dirigir les accions. És per això que dins les tasques assignades al tutor hi ha l'assistència d'una tarda a la setmana als tallers de l'IME, que permet una coordinació "in situ" i que els alumnes tinguin sempre una percepció global del projecte. També, la participació en les reunions dels equips docents i la coordinació amb la comissió d'atenció a la diversitat i l'EAP.

Avaluació dels alumnes

L'avaluació dels alumnes és formativa, contínua i basada en les adaptacions curriculars realitzades a les respectives matèries. L'avaluació contínua permet que els alumnes rebin amb certa immediatesa la gratificació per l'esforç que van realitzant dia a dia. Cada sessió s'avalua considerant molts les actituds i essent progressivament més exigents en relació als aprenentatges que han de fer. A través de les entrevistes individuals, s'intenta ajudar als alumnes a ser conscients del propi progrés i adonar-se d'allò que han de millorar. Els informes d'avaluació inclouen un apartat d'avaluació qualitativa en el que es recullen aspectes personals de cada alumne i s'intenta ressaltar de manera positiva l'esforç particular realitzat. L'informe qualitatiu inclou les notes dels tallers realitzats a l'IME que els professors faciliten al tutor mitjançant una junta d'avaluació. Cada avaluació es fa una entrevista amb les famílies i els alumnes per analitzar conjuntament l'evolució del noi o noia.

RESULTATS ASSOLITS

Per avaluar en conjunt tot el projecte es consideren aquests ítems:

- A.** Resultats d'avaluació dels alumnes.
- B.** Grau d'adaptació i de satisfacció a l'àmbit escolar d'aquests alumnes.
- C.** Valoració general del projecte feta per tots els professors participants.
- D.** Valoració general del projecte feta pels pares dels alumnes.
- E.** Valoració del projecte feta pels consells escolars dels dos IES.
- F.** Col·laboració i coordinació entre el professorat dels diferents centres.
- G.** Orientació acadèmica i professional dels alumnes en finalitzar l'ESO.

A. Resultats d'avaluació dels alumnes

El rendiment acadèmic dels alumnes ha millorat significativament en tots els quatre cursos d'experiència del projecte ACADA. Els resultats, traduïts en notes concretes dels diferents crèdits realitzats demostren que les adaptacions curriculars han estat satisfactòries, tant pel que fa a les activitats més acadèmiques, realitzades en els IES, com a les activitats més manipulatives realitzades en els tallers de l'IME.

S'ha aconseguit que la tendència a suspendre sistemàticament es trenqués. La majoria d'alumnes, 33 d'un total de 44, han assolit l'objectiu final d'obtenció del títol de graduat en educació secundària.

B. Grau d'adaptació i de satisfacció a l'àmbit escolar dels alumnes

L'adaptació s'ha valorat amb les opinions manifestades pels propis alumnes a les sessions de tutoria setmanal, amb les graelles de seguiment o anecdotaris i amb la comparació del nombre d'amonestacions per *conductes contràries a la convivència*, manifestades abans i durant el desenvolupament del Projecte ACADA.

Transcrivim textualment algunes de les opinions dels alumnes:

" Estic satisfet d'estar en el projecte i la meva família també, perquè els he dit que estic aprenent i estan molt contents. I jo és el que volia, no estar tantes hores dins de l'escola assegut en una cadira. Necessitava alguna cosa per moure'm i per aprendre un ofici"

"Al principi jo no estava segur de fer el projecte, pensava que faria classe amb nens que no els conec. Tampoc volia anar a ebenisteria, perquè no m'agradava anar a dos llocs diferents. Tampoc aniria amb els amics de sempre. Ara que ja ho estic fent, m'agrada i he millorat en comportament i en notes."

" Jo crec que he fet un canvi molt gran de tercer d'ESO al projecte ACADA, l'he fet molt gran, però puc fer molt més a classe, com puc fer més en el taller. Els resultats meus han estat bons, jo penso seguir amb el projecte, però això sí, millor."

"Estic content, de moment sóc l'únic dels germans que he passat de vuitè i que començaré més tard a treballar" .

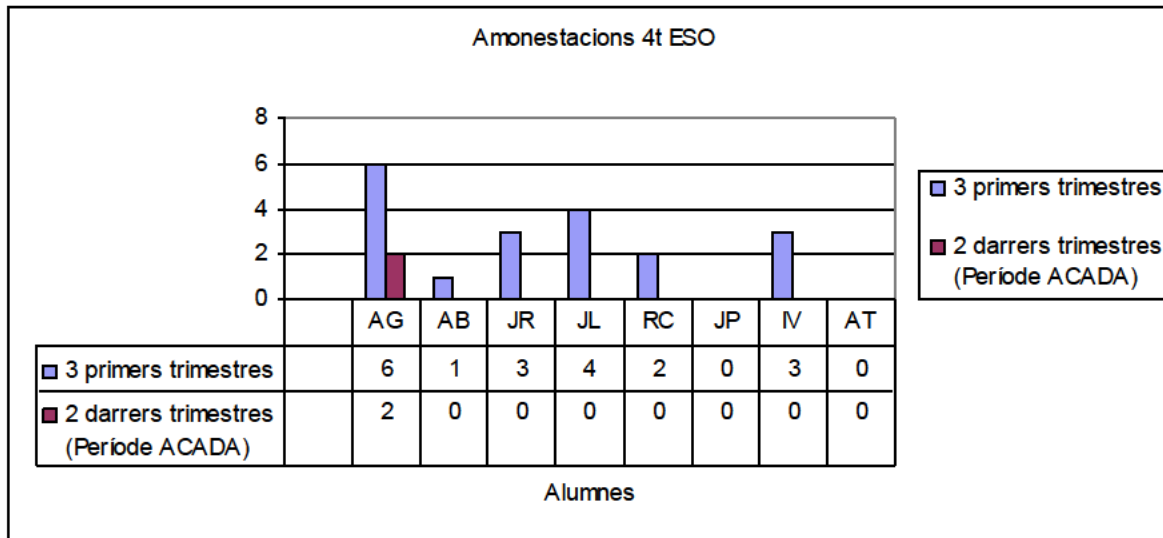
"L'ACADA m'ha ajudat molt, perquè abans de venir-hi era un noi que sempre tenia faltes greus i suspensos."

"Aquest projecte m'ha semblat el millor projecte que s'ha pogut fer per ajudar els alumnes amb dificultats d'adaptació de la classe, abans ho suspenia quasi tot."

En general, s'observa que han millorat en autoestima i que la seva autopercepció relacionada amb la possibilitat de tenir èxit escolar canvia positivament. També milloren les seves habilitats socials, de relació, respecte, tolerància i capacitat de col·laboració. Això s'ha reflectit en una disminució clara de la conducta disruptiva i de les amonestacions repercutint en una millora del rendiment escolar. Si comparem l'evolució de les amonestacions s'observa una minva progressiva entre els tres primers trimestres del segon cicle d'ESO i els tres darrers, que reflexen el període ACADA. Al quart trimestre, inici del Projecte, ja comença a haver-hi una minva important, consolidada els dos següents en la majoria dels alumnes. En els alumnes més conflictius s'experimenta igualment una reducció. Aquesta tendència es confirma en cadascun dels quatre grups Acada estudiats de 1998 a 2002. També observem que any rera any des de 1998 a 2002 minven el nombre d'amonestacions inicials dels diversos grups, atès que l'oferta ACADA s'ha anat associant, progressivament, a una millora prèvia abans d'accedir-hi.

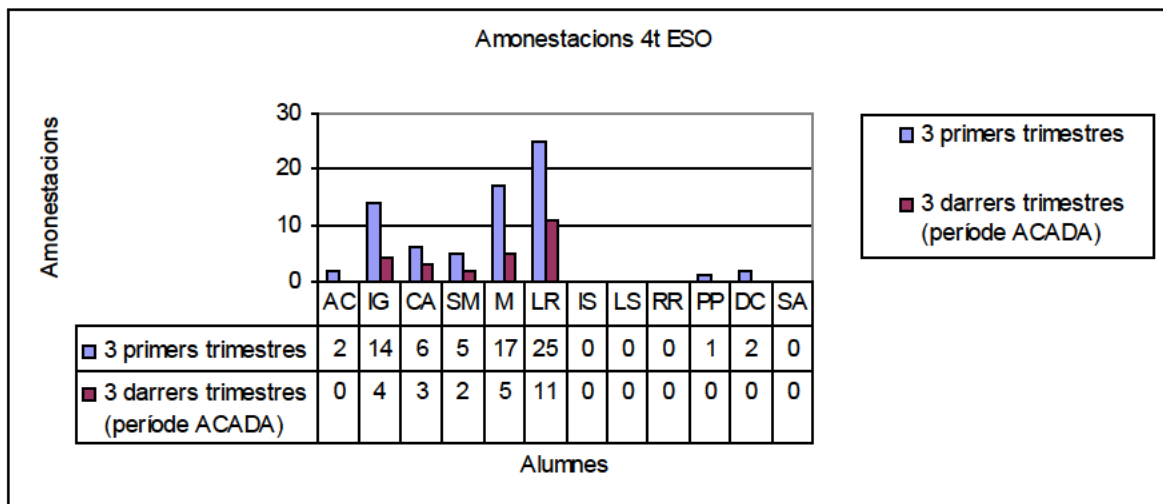
Gràfica 1

Comparativa d'amonestacions rebudes durant el segon cicle d'ESO amb diferències entre el període ACADA i l'anterior (Grup ACADA 1998-99).



Gràfica 2

Comparativa d'amonestacions rebudes durant el segon cicle d'ESO amb diferències entre el període ACADA i l'anterior (Grup ACADA 1999-00).



C. Valoració del projecte feta per tots els professors participants

A partir d'un qüestionari adreçat a tots els professionals docents implicats s'observen aquestes conclusions:

- El professorat implicat en el projecte valora positivament l'esforç organitzatiu i personal que s'ha realitzat per tal de dur-lo a terme. Es destaca l'experiència de col·laboració intercentres.
- La totalitat considera que el projecte ha estat útil per millorar l'adaptació escolar

i social dels alumnes; la majoria considera que han assolit els objectius curriculars bàsics.

- Respecte els continguts treballats, el professorat pensa que han estat adequats, que cal ajustar-los contínuament a les necessitats dels alumnes i que cal anar ampliant l'elaboració i arxiu dels materials curriculars utilitzats.
- El canvi comportamental i d'actitud en l'alumnat ha estat un dels factors més gratificants per al professorat. La bona relació entre els alumnes, la millora de la relació entre els alumnes i el professorat i la possibilitat de plantejar-se i poder assolir objectius curriculars que anteriorment semblaven inabastables, ha suposat un dels canvis més significatius respecte la situació de cursos anteriors.
- S'han anat millorant i revisant qüestions de caràcter organitzatiu tant a nivell intern de cada IES com a nivell de col·laboració entre ambdós i amb l'Institut Municipal d'Ensenyament, com serien la distribució horària, els criteris d'avaluació, la coordinació entre el professorat que intervé, la prioritització i selecció de continguts, etc. a partir de la Comissió de seguiment, que organitzativament parlant es valora com a fonamental per a la planificació, revisió i avaluació del projecte.
- L'experiència de trobar-se alumnes de diferents IES en un projecte compartit també ha estat positiva a l'hora de les relacions i l'afrontament de compromisos personals per part dels alumnes.

D. Valoració feta pels pares dels alumnes.

De les entrevistes inicials, processuals i finals amb els pares d'alumnes, es conclou que, d'una banda aquests mostren progressivament el seu agraïment als professionals i al centre, a mesura que perceben que la tensió ha anat baixant per la millora comportamental dels fills, per les seves millors expectatives i pels resultats de les notes d'avaluació.

D'altra banda, valoren el fet d'organitzar una proposta que ha fet que la tensió permanent que els suposava el ser citats a l'Institut, a causa dels problemes greus de conducta i nul·l rendiment acadèmic, hagi canviat per una situació de "satisfacció personal" i conjunta per la millora del comportament general, experimentada en la mateixa relació interna pares-fill i externa pares-centre. També es considera una "oportunitat" d'aprovar i poder pensar en noves alternatives de formació posterior a l'ESO o ser més capaços d'adaptar-se i incorporar-se al món laboral.

En alguns casos específics de famílies amb desestructuració s'han aconseguit petites aproximacions en forma, per exemple, de presentar-se a una reunió, poder parlar de l'orientació professional del futur immediat del fill o aconseguir un simple intercanvi d'opinions positiu, quan abans era, sovint, una cosa molt difícil d'aconseguir.

Tot i les millores globals, costa acceptar la no acreditació, malgrat que se sap i s'explica reiteradament que la inclusió al projecte no és garantia d'acreditació, si no hi ha una millora significativa en el rendiment acadèmic, en l'actitud, en el comportament i en les habilitats socials, en general.

E. Valoració del projecte feta pels consells escolars dels dos IES.

Els Consells Escolars dels dos IES valoren positivament l'experiència i els resultats assolits i mostren el seu recolzament a continuar-lo. El projecte ha suposat una minva molt important en la instrucció i resolució d'expedients disciplinaris i, per tant, ha estat un factor de prevenció de conflictes amb alumnat i famílies.

F. Col·laboració i coordinació entre el professorat dels centres

La presència setmanal de les tutores dels IES a l'IME ha servit per coordinar el treball conjunt amb els professors-es de taller i perquè els alumnes vivissin el projecte com a

una unitat i no com a la suma d'activitats diferents. També ha afavorit el treball de cohesió del grup.

La presència al projecte de la figura de l'Educador Social ha millorat el treball en xarxa, fent un seguiment extern dels alumnes del programa. També ha suposat una major disposició d'informació i implementació d'estratègies complementàries. S'han establert procediments de canalització de les necessitats dels centres a través dels equips directius, la coordinació pedagògica i la col.laboració assessora de l'EAP. El treball conjunt ha suposat també un aprenentatge positiu de col.laboració entre diferents institucions (IES Blancafort, IES Vil·la Romana, IME, EAP).

G.Orientació acadèmica i professional en finalitzar l'ESO

La majoria dels alumnes han continuat un itinerari de formació cap a cursos de formació no reglada, ocupacional, o bé reglada com cicles formatius. La resta s'han incorporat al món laboral.

Taula 2: Orientació dels alumnes Acada en acabar l'ESO

ORIENTACIÓ DELS ALUMNES DE 4T D'ESO ACADA 2000-01

ALUMNE/A	ACREDITACIÓ	FORMACIÓ	SEGUIMENT	TREBALL
M.A.	SÍ	ELECTRICITAT	ABANDONA	X
A.B.	NO	S'HAVIA INS. A ELECTRICITAT *		X
I.C.	SÍ	FUSTERIA INDUSTRIAL	SEGUEIX	
N.L.	SÍ	ELECTRICITAT	SEGUEIX	
E.R.	SÍ	MECÀNICA	ABANDONA	X
M.S.	SÍ	FUSTERIA INDUSTRIAL	SEGUEIX	
A.J.	SÍ	ADMINISTRATIU	SEGUEIX	
D.LL.	SÍ			X
D.J.L.	SÍ	FUSTERIA INDUSTRIAL	SEGUEIX	
H.L.	SÍ	P.G.S. EBENISTERIA	ACABA EL CURS I S'INCORPORA A TREBALL	
A.N.	SÍ	FUSTERIA INDUSTRIAL	SEGUEIX	
M.P.	NO			X

VALORACIÓ GLOBAL DELS RESULTATS

El Projecte Acada està consolidat i els resultats assolits en aquests quatre anys avaluats mostren, que ha estat una experiència molt positiva, malgrat que tot sempre és millorable:

- Alumnes que han passat pel programa: 44
- Alumnes que han acreditat la titulació de Graduat en Secundària: 33

- Alumnes que han seguit l'orientació acadèmica o laboral posterior a l'ESO proposada: 39
- Alumnes *desertors* en complir els 16 anys (sense acabar el projecte) : 3
- Alumnes que l'any següent d'acabada l'ESO continuaven un itinerari de formació ocupacional reglada o no reglada: 32
- Alumnes que l'any següent d'acabada l'ESO s'incorporen al món laboral: 12

A banda d'aquestes dades quantitatives, és important destacar altres aspectes des d'un punt de vista qualitatiu, que afecten als alumnes, als professors, a les institucions i serveis participants. Des de l'EAP, amb una perspectiva d'intervenció psicopedagògica, hem de considerar a més dels beneficis a nivell individual dels alumnes participants, els estructurals respecte la zona i els centres, les seves intervencions i les seves respostes educatives conjuntes:

- L'equilibri personal i major autoestima dels alumnes s'ha manifestat en una capacitat d'establir relacions més satisfactòries amb les altres persones i de ser més capaços de mostrar algunes de les seves habilitats personals. Vivenciar que també poden aprendre a partir de procediments que tenen més en compte les seves habilitats manipulatives i la necessitat d'immediatesa de resultats, incideix favorablement en una minva de les conductes disruptives i de desadaptació. Això suposa als professionals pensar d'entrada en la diversitat d'alumnes dins l'ESO i en la necessària diversificació de respostes educatives, que contemplin també habilitats no únicament abstractes i intel·lectuals.
- La tensió en els professors, derivada de la pressió que suposa la constància de problemes greus de conducta, ha baixat i ha permès, en general, un treball més gratificant.
- Els centres han pogut comptar amb una possibilitat clara d'atendre una part de la diversitat de l'alumnat i organitzar noves respostes internes vinculades o coordinades amb el propi projecte Acada.
- Sectorialment el Projecte Acada ha suposat consolidar la col·laboració entre diferents professionals i institucions (des dels mateixos psicopedagogs i professors-tutors, als equips directius i serveis socials municipals) per endegar una resposta educativa compartida. El treball en equip de professionals de diversos centres ha estat enriquidor per a tothom i suposa consolidar processos de treball en xarxa en els que l'EAP hi té un rol sectorial molt important.
- En el Projecte Acada els alumnes continuen estant ubicats la major part del temps dins l'institut, la tutorització és explícita per part dels professors del centre i es garanteix una coordinació setmanal per vetllar per les adaptacions curriculars i l'acció tutorial amb els professors de l'IME. Es tracta d'una resposta educativa adaptada i alternativa, però des del centre.

CONCLUSIONS I PERSPECTIVES DE CONTINUÏTAT

Després de quatre anys d'experiència els resultats han estat positius a nivell personal, acadèmic i professional dels alumnes. Els IES han estat capaços de generar altres mesures internes vinculades i coordinades al projecte Acada. S'ha consolidat el treball de col·laboració entre professionals de diferents institucions i de participació d'alumnes de diferents IES, suposant un aprenentatge comú positiu i avançar en la coordinació i el treball en xarxa des del punt de vista de prevenció social.

El curs 2002-03, s'han incorporat al projecte 3 alumnes provinents d'un centre concertat de la població, ampliant-se així l'experiència de col·laboració institucional

iniciada pels dos IES públics, l'IME i l'EAP per trobar respostes educatives compartides davant els canvis socials i noves necessitats educatives que generen.

El treball sectorial de l'EAP ha estat, en la nostra història sectorial, poc desenvolupat i reconegut si el comparem amb altres àmbits d'intervenció dels nostres plans de treball. En canvi, el sector, és un àmbit que amb estratègies globals pot generar respostes educatives que beneficiïn no solament a determinats alumnes amb NE sinó que promoguin replantejaments i canvis organitzatius a partir d'intercanvis, de col.laboracions i de compartir projectes entre diverses institucions, que poden propiciar molts més beneficis educatius.

novembre 2002