

UBUNTU. Jo sóc el que sóc per allò que tots som

Jordi Ventura Bartra

Professor d'ESO de l'escola Divina Providència de Mataró

(Rebut 2020-09-12 / Acceptat 2020-11-03)

Resum

UBUNTU. Jo sóc el que sóc per allò que tots som

Ubuntu és el resultat del procés d'indagació realitzat a la nostra escola. En aquest article s'explica la importància de tenir una comunitat d'indagació a l'escola amb l'objectiu de prendre decisions fonamentades sobre els processos d'innovació educativa, sempre amb l'objectiu principal de que els nostres alumnes aprenguin més i millor en la societat del segle XXI. A continuació, s'expliquen les 6 fases de l'espiral d'indagació de Linda Kaser i Judy Halbert que hem aplicat a la nostra escola i els resultats que s'han obtingut d'aquest procés d'indagació.

Paraules Clau: Innovació educativa, espiral d'indagació, comunitat d'indagació.

Abstract

UBUNTU. I am what I am for what we all are

Ubuntu is the result of a research process conducted in our school. This article explains the importance of having a community of inquiry in school in order to make informed decisions about the processes of educational innovation, always with the main goal that our students learn more and better in 21st century society. Below are the 6 phases of the Linda Kaser and Judy Halbert spiral of inquiry that we applied to our school and the results that have been obtained from this inquiry process.

Keywords: Educational innovation, inquiry spiral, inquiry community.

Introducció

Durant els últims anys s'escolta contínuament la paraula innovació vinculada al context educatiu. La participació d'un procés d'indagació m'ha permès comprendre que innovar és detectar un problema dins d'una aula, cicle, etapa o organització escolar i trobar-hi una solució per millorar aquella situació amb l'objectiu principal de que els nostres alumnes millorin el seu aprenentatge, almenys aquesta hauria de ser la principal premissa de tot centre educatiu que vol col·locar l'estudiant com a centre del seu aprenentatge. En aquest sentit, qui millor que els mestres i professors que passen moltes hores amb els seus alumnes per detectar situacions problemàtiques o millorables per innovar, per fer-ho diferent i millor.

Tothom pot innovar: només cal tenir una idea. Però, aquella idea serà la correcta? Serà bona per tothom dins una mateixa aula o en aules diferents? Involucre a més companys de professió o és una idea aïllada d'un mestre o professor? En aquest sentit, cal mencionar que si una innovació es produeix per la motivació intrínseca d'un sol professional dins d'una comunitat educativa com pot ser la nostra escola us asseguro que no tindrà un recorregut perllongat en el temps i els esforços d'aquesta persona seran efímers. En canvi, les innovacions que puguin sortir d'una comunitat d'indagació poden tenir una durada més llarga en el temps i la motivació dels membres d'aquesta comunitat es pot retroalimentar amb les aportacions dels seus membres. L'experiència que s'explica en aquest article s'inicia a partir de la meua motivació individual, però de seguida vaig aprendre que calia construir una comunitat d'indagació en el centre per anar compartint aprenentatges i prendre decisions en equip en la mesura del possible.

Per això, en la realització del nostre treball, primer vam formar una comunitat d'indagació. Entenem una comunitat d'indagació educativa com un grup de persones que analitzen la situació inicial de l'escola, reflexionen sobre els processos de canvi, porten a la pràctica aquests canvis i avaluen els resultats de la innovació realitzada en el centre. Com es pot entendre, es pot innovar sense indagar, però aniríem a cegues. En ocasions encertaríem, però la majoria de vegades no. Per això, és molt important realitzar la innovació educativa després d'una indagació realitzada per una comunitat que podria ser creada dins de la nostra escola, d'aquesta manera les decisions que es prenen estan fonamentades en l'estudi realitzat.

A continuació, explico el nostre estudi, realitzat a l'escola Divina Providència de Mataró i que hem batejat amb el nom: Ubuntu.

Context

La nostra escola, Divina Providència de Mataró, és concertada, d'una línia amb 3 etapes: infantil, primària i secundària. Som una escola cristiana de l'ordre de les Clarisses, arrelada a la ciutat des de l'any 1849. L'escola, des de la seva fundació, es considera que està al servei de les famílies, acollint alumnat de la classe treballadora del barri. Actualment, a l'escola, hi ha un 20% d'alumnat amb necessitats educatives, especialment socioeconòmiques.

La creixent competència dins del sistema educatiu pel que fa a les escoles concertades ens fa estar en alerta constant. Al ser una escola petita necessitem oferir a les famílies una qualitat educativa apostant per la innovació i les noves tecnologies, per tal de mantenir la completa matriculació any rere any. Cal manifestar que l'equip de professors i mestres està interessat en un canvi educatiu.

Per tal d'impulsar aquest canvi a l'escola, la Titularitat va proposar-me l'opció de fer el Diploma de Metodologies Innovadores per a les Escoles que ofereix la FPECC Blanquerna. Fet que vaig acceptar amb molta il·lusió.

Procés d'indagació realitzat

La Comunitat d'Indagació la vaig formar amb la Cinta Muria i la Nerea Favà, companyes del Diploma, que no treballen ni coneixien l'escola, però que van ser de gran ajuda per donar la seva visió més objectiva de les situacions que s'anaven plantejant al llarg del curs. En aquesta Comunitat d'Indagació vam rebre la col·laboració dels mestres i professors/es de l'escola sempre que se'ls va necessitar.

Des de la Comunitat d'Indagació, vam seguir les 6 fases de l'Espirall d'Indagació (Spiral of Inquiry), de Linda Kaser i Judy Halbert (2017). Aquesta metodologia inclou diferents fases, en primer lloc ens fem preguntes i recollim dades per poder fer un anàlisi de la situació actual de l'escola, enfoquem o prioritzem els reptes de la nostra escola, desenvolupem una hipòtesi, aprenem sobre la hipòtesi plantejada per dissenyar els canvis, els apliquem junts i per a tots els alumnes i finalment, comprovem i valorem els resultats. Posteriorment, si és necessari podem tornar a començar per la primera fase ja que es tracta d'un procés cíclic.

Els resultats de les diferents fases a la nostra escola van ser els següents:

Fase 1: Analitzar.

Per tal de tenir una visió àmplia de la situació actual de l'escola i detectar les mancances, vam fer unes enquestes utilitzant Formularis de Google. Vam fer 3 enquestes diferents: una per l'alumnat de primària i secundària, una altra per totes les famílies de l'escola i una altra per tots els mestres i professors/es.

Dels resultats d'aquestes enquestes vam obtenir les conclusions següents: les famílies volen un canvi en la relació Escola-Família, el professorat demana un canvi en la metodologia d'ensenyament i en el sistema d'avaluació i millorar la comunicació i organització de l'escola i, finalment, l'alumnat vol una renovació dels espais i del mobiliari de l'escola i treballar amb les noves tecnologies.

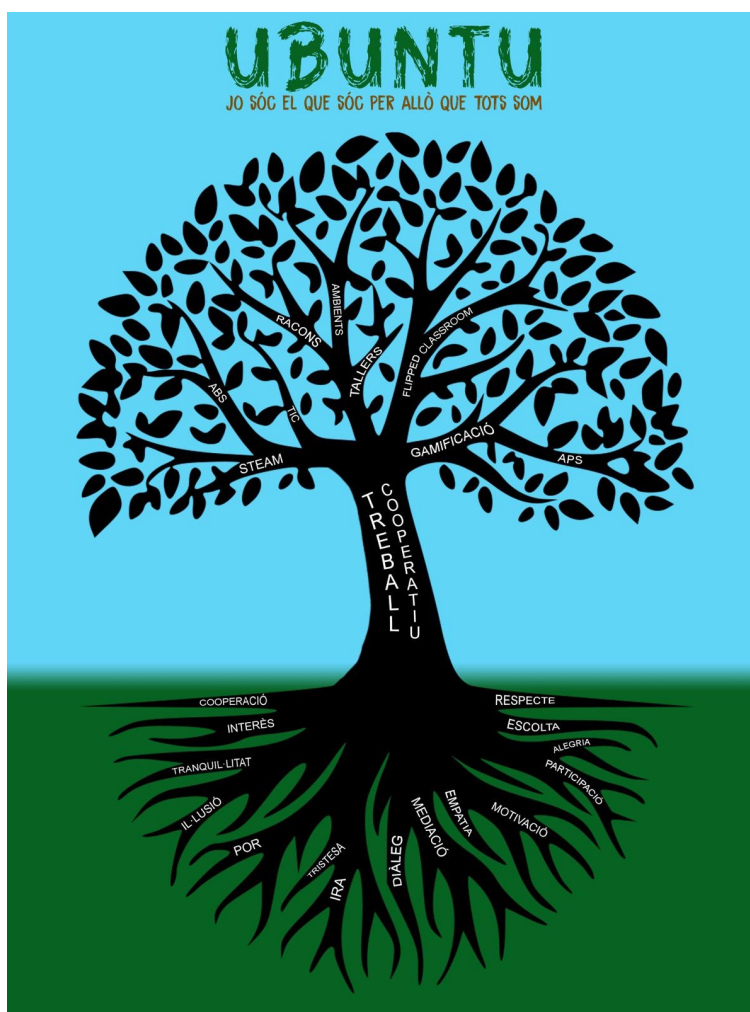
Fase 2: Enfocar.

Vam enviar els resultats obtinguts de la primera fase a tot el claustre. Posteriorment, vam fer una reunió amb tots els mestres i professors/es de l'escola, on vam presentar els resultats obtinguts. L'objectiu de la reunió era escoltar a tothom i prioritzar la innovació a l'escola. Després de la reunió, l'ordre de prioritats va ser:

- 1) Realitzar un canvi metodològic a tota l'escola.
- 2) Fer un canvi organitzatiu des de Direcció que faciliti el canvi metodològic.
- 3) Atendre a la diversitat millor del que estem fent.
- 4) Millorar la relació família-escola.
- 5) Renovar els espais i el pati.

Fase 3: Intuir.

Després d'una anàlisi profunda de les cinc prioritats anteriors vam aconseguir desenvolupar un pla de millora que es va presentar a l'equip directiu i Titularitat de l'escola. En aquesta reunió, es van recordar els resultats obtinguts en la fase 1 i 2 i es va presentar la nostra proposta que l'anomenem *UBUNTU: Jo sóc el que sóc per allò que tots som*. Vam entregar a Titularitat i Direcció un pòster de la nostra creació i la vam explicar.



UBUNTU és un arbre que representa l'escola i està format per 5 elements clau:

1) **Les arrels:** les arrels de l'arbre sostenen tota l'estructura i són fonamentals perquè l'arbre es mantingui dret i segueixi creixent. En el nostre cas, són una sèrie de requisits indispensables perquè l'escola creixi mirant el futur enlloc de mirar el passat. Per això, proposem:

- Crear un clima de treball positiu i agradable dins l'aula i entre les relacions de tots els membres de la comunitat educativa de l'escola.
- Substituir la pràctica punitiva per la pràctica restaurativa, començar a infantil i

anar pujant de nivell gradualment. Reforçar la cohesió de grup, les relacions personals i la mediació, donant eines a l'alumnat en la resolució de conflictes.

- Fer dinàmiques a l'aula en cercle potenciant l'escolta activa i empàtica de l'alumnat.
- Fer sessions de cohesió de grup entre el professorat al llarg del curs i treballar les emocions en totes les etapes.
- Donar temps al professorat perquè facin la seva feina. Creiem que si es fan canvis organitzatius dotant de més hores i de treball conjunt tindrem un professorat més motivat, menys estressat i vindran feliços a la feina. Això, farà millorar el seu rendiment i tindrem les famílies més contentes amb l'escola.

2) **El tronc:** simbolitza la línia pedagògica d'escola que volem seguir de P3 fins 4t ESO. Per això, apostem per un canvi metodològic on el treball cooperatiu sigui l'eix vertebrador de la resta de metodologies de treball en equip. La Comunitat d'Indagació realitzarà una formació a tot el claustre per entendre i aplicar el treball cooperatiu, seguint una línia d'escola en totes les etapes. També organitzarà i planificarà la posada en marxa del treball cooperatiu a tots els cursos de l'escola, així amb una visió més àmplia marcarà la línia a seguir perquè sigui quin sigui el curs, quan un mestre o professor parli de fer un treball cooperatiu l'alumnat sabrà en tot moment què s'espera d'ell/a. A més a més, creiem que seria molt interessant crear un departament de treball dedicat a crear i adaptar el treball cooperatiu a la nostra escola per tal de guiar al professorat en aquesta nova forma de treballar.

3) **Les branques:** les branques de l'arbre simbolitzen les diferents metodologies que es poden treballar conjuntament amb el treball cooperatiu. La metodologia idònia anirà en funció de cada etapa i de cada cicle. Algunes d'elles són: gamificació, STEAM, aprenentatge servei, racons, ambients d'aprenentatge, treball per projectes, aprenentatge basat en problemes, grups d'experts, flippedclassroom, entre d'altres. Per això, es crearà un equip docent de treball cooperatiu que serà l'encarregat de planificar, organitzar i formar al claustre sobre aquestes metodologies en els diferents cursos, des de P3 fins 4t d'ESO. Aquest equip serà un punt de suport i d'ajuda per a tots els mestres i professors de l'escola.

4) **Les fulles:** són de fulla caduca i simbolitzen els nostres alumnes. A partir, de l'estructura creada: arrels, tronc i branques, els alumnes creixen i quan arriben a 4t d'ESO marxen per seguir el seu camí. El nostre objectiu és que els nostres alumnes aprenguin i se sentin estimats i atesos a la nostra escola.

5) **El jardiner:** el cinquè element clau som nosaltres, els professors i mestres de l'escola, fem la funció de jardiniers, és a dir, reguem l'arbre, li tirem adob i fertilitzants perquè creixi sa i fort. Tots nosaltres hem de posar de la nostra part per fer i tenir el millor arbre possible perquè és el nostre, l'únic i el que més hem d'estimar.

Un cop realitzada la reunió amb l'equip directiu i comunicats tots els canvis constructius s'acorda la visita a una escola model i referent en un canvi metodològic com el proposat, el treball cooperatiu. A més, es decideix construir una planificació

escolar basada amb accions a realitzar en un futur pròxim per aconseguir desenvolupar l'arbre d'aprenentatge UBUNTU amb la seva totalitat.

Fase 4: Aprendre.

La Comunitat d'Indagació, ens vam documentar i aprendre sobre:

- El treball cooperatiu i les diferents metodologies que podem treballar a la nostra escola en cada etapa educativa.
- La pràctica restaurativa i el temps de cercle que ens hauria de permetre millorar la relació entre família-escola i les relacions personals entre la comunitat educativa.
- L'avaluació, ja que qualsevol canvi metodològic haurà d'anar acompanyat d'un canvi en l'avaluació, on es tingui en compte el procés de l'alumnat en el seu aprenentatge.

Fase 5: Planificar.

Des de la Comunitat d'Indagació vam fer una planificació a 5 anys sobre les actuacions que s'han de portar a terme perquè tingui efecte la innovació. La principal idea és que els canvis han de ser progressius. Per això, crearem uns equips de treball que es dotaran de 3 hores setmanals per reunir-se, on dedicaran tot el curs a organitzar, planificar, aprendre i formar al Claustre perquè aquella innovació a la qual estava dedicat aquell equip de treball es faci i es porti a terme el curs següent.

Aquests equips de treball, formats per docents de l'escola, tindran un membre que periòdicament es reunirà amb l'equip directiu per informar del funcionament de l'equip i de les idees que van sorgint.

Fase 6: Actuar i avaluar.

La idea era començar el curs 2020-21, però la situació de pandèmia podria fer canviar l'organització interna de l'escola. Esperem es pugui portar a terme el més aviat possible pel bé de l'escola i dels nostres alumnes.

Un cop es porti a terme i finalitzat el primer curs serà important l'avaluació i les propostes de millora pel curs següent. Aquesta espiral d'indagació, com he dit al principi, és cíclica i no acaba mai.

Propostes de millora

Al llarg d'aquest procés d'indagació ens hem donat compte dels principals canvis que necessita la nostra escola:

- Millorar la relació entre professorat i equip directiu, així com la comunicació entre l'escola i les famílies.

- Utilitzar el treball cooperatiu com a línia de treball a l'escola, per això creiem important la creació d'un equip de treball cooperatiu que serà l'encarregat d'organitzar i planificar el treball cooperatiu a les diferents etapes de l'escola. A més, aquest equip formarà i guiarà al professorat sobre el treball cooperatiu.
- Formar el professorat en les noves tecnologies i en les diferents metodologies que poden aplicar-se amb el treball cooperatiu.
- Un canvi en l'avaluació ajudarà el canvi metodològic. Aquest podria ser l'inici del canvi d'una educació tradicional a una educació més competencial amb aprenentatges rellevants per l'alumnat.
- Canvis organitzatius en la gestió del temps amb l'objectiu que el professorat tingui més temps per fer reunions de coordinació entre les diferents matèries i per preparar projectes interdisciplinars.

Per concloure, la Comunitat d'Indagació espera que el plantejament d'aquesta espiral d'indagació es pugui aplicar amb la major efectivitat en un futur proper per tal de donar resposta a les necessitats demandades inicialment pels membres de la comunitat educativa.

Valoració del procés

Aquest treball ha estat el resultat del nostre procés d'aprenentatge al llarg del Diploma d'especialització universitària en Metodologies Innovadores per a les escoles. Hem après de grans professionals del món de l'educació i ens han guiat en la posada en pràctica de l'espiral d'indagació.

En aquest procés, ens hem donat compte de la importància del treball en equip, formant una Comunitat d'Indagació en la recerca d'una innovació educativa adaptada al nostre centre escolar.

Aquest procés d'indagació ens permet prendre decisions fonamentades d'un estudi previ on hi ha participat tota la comunitat educativa (alumnat, famílies, professorat i PAS). D'aquesta manera obtenim una visió més àmplia i objectiva de les necessitats que té la nostra escola, fugint d'idees subjectives que pugui tenir l'òrgan executiu de l'escola.

Aquesta Comunitat Indagadora va més enllà de la nostra escola. Seria fonamental crear una xarxa de treball col·laborativa entre diferents escoles, on cada escola pugui aprendre d'altres experiències i projectes que es puguin desenvolupar i portar a terme a les diferents escoles. De fet, nosaltres com a docents hem de tenir la capacitat d'aprendre constantment d'altres docents, per tal d'enriquir els nostres coneixements i desenvolupar millor la nostra feina que ha d'estar orientada a que els nostres alumnes aprenguin més i millor adaptant-nos a la seva realitat i al que es poden arribar a trobar en el seu futur laboral.

Agraïments

Per últim, donar les gràcies a Cinta Muria i Nerea Favà, companyes de la Comunitat d'Indagació, on sense la seva ajuda no hagués estat possible aquest treball. I agrair infinitament a la nostra tutora Eva Liesa qui amb la seva paciència i vocació ens ha guiat amb el seu exemple en aquest llarg camí, on el procés d'aprenentatge ha estat un veritable plaer.

Referències Bibliogràfiques

Kaser, L. & J. Halbert. (2017). *The Spiral Playbook: Liderar amb mentalitat indagadora a sistemes educatius i escoles*. Canada: C21.