

# L'enfocament restauratiu global. Un canvi de mirada és possible

**Montserrat Pedrol Llinós**

Mestra, mediadora, formada en ERG

Directora de l'Institut Can Periquet de Palau-solità i Plegamans

**Rebut:** 10.2.2024 **Acceptat:** 9.3.2024

**DOI:** <https://doi.org/10.32093/ambits.vi60504949>

## Resum

### **L'enfocament restauratiu global. Un canvi de mirada és possible**

Aquest article vol explicar la experiència de l'Institut Can Periquet, a Palau-solità i Plegamans, que s'ha definit des del seus inicis, l'any 2017, com a institut restauratiu.

El Projecte educatiu del centre ha posat els seus fonaments en un model de convivència basat en l'enfocament restauratiu global, a partir d'ara ERG, i en totes les seves pràctiques.

Els centres educatius estan actualment aplicant canvis en el seu currículum i també en les metodologies de treball, però costa abordar processos de transformació en els models de convivència que haurien de ser els ciments de tot projecte educatiu.

Les pràctiques restauratives, en tota la seva dimensió, van més enllà de processos de resolució de conflictes, com pot ser la mediació, perquè posen tot el pes en la part proventiva i alhora fan de prevenció. No es tracta de trobar una vareta màgica que doni resposta a tot allò que passa dins les aules, als passadissos, al pati, a la sala de docents sinó com dotar d'eines i d'habilitats als membres de la comunitat educativa perquè siguin capaços d'afrontar i resoldre de forma positiva els conflictes que esdevenen cada dia als centres educatius de forma natural. Aquesta vessant proventiva aborda alhora tota la part d'educació emocional tant important que es demana a les escoles i als instituts. Estem parlant del treball de les emocions, dels valors, de les actituds, de poder expressar les necessitats i, alhora, d'aprendre a gestionar-les.

L'ERG obre una porta al món de l'educació i posa de manifest que un canvi de mirada és possible.

**Paraules Clau:** Provenció, aprenentatge, cercle, equip, comunitat.

## Abstract

### **The global restorative approach. A change of look is possible**

This article aims to explain our experience in Can Periquet High School, in Palau-solità i Plegamans, which was defined since its origin in 2017 as a restorative school.

Our school's educational project is based on the restorative approach as the guiding principle of all the relationships and connections that take place in the school. We use restorative practices to foster a positive school culture.

Nowadays, many schools are working towards implementing changes in their teaching programs and also in the teaching methodologies but it is still very difficult to see schools pursuing transformative changes in the way the school deals with relationships and connections within the school's community, and this should be the prime base and foundation of any educational project.

Restorative practices, in all their dimensions, go beyond conflict resolution skills such as mediation because restorative processes put the strength both in the prevention of conflicts and also in the provision of

tools and resources to build a positive school culture. We are not talking about a magic wand that will solve and give answer to everything that happens in the classroom, hallway, playground, staff room, etc of our school. We are talking about providing all the members of the school community with tools and strategies to empower them to face and solve in a positive way all the conflicts that take place in a school on a daily basis. We are talking about social and emotional skills; listening with empathy; constructively communicating needs; problem-solving; honoring and embracing differences in opinion, perspective, and experience; and taking responsibility for personal feelings.

The restorative approach seeks to foster an equitable and positive school culture and shows us that a change in our perspective is possible.

**Key words:** Proactive strategies, learning, circle, team, community.

## Introducció

Des de l'any 2017 en el qual vaig col·laborar en la redacció d'un article per a la revista "Educató social, revista d'Intervenció Socioeducativa" de la Fundació Pere Tarrés on, amb la Doctora Mònica Albertí, vam reflexionar sobre el moment educatiu en el qual estàvem, parlo de fa 7 anys, les coses han canviat. Les estructures han començat a trontollar, els centres educatius han iniciat processos de transformació i canvi perquè era i és una necessitat. Hem de donar resposta a sistemes rígids, a mètodes tradicionals i a models de convivència, on la punició i el càstig resolen la immediata de l'adult, però on hi ha zero aprenentatges, tenint en compte que es produeix en un centre educatiu.

Des de fa molts anys, tot el que té a veure amb la convivència, amb el clima en el qual es produeixen els aprenentatges, amb les relacions humanes que esdevenen durant hores en els centres educatius, m'ha inquietat. L'experiència m'ha demostrat que, quan l'aula esdevé un espai de seguretat i de respecte, el que solem anomenar *un bon clima de convivència*, els aprenentatges flueixen i es propicien situacions sanes per poder aprendre, que és el que venen a fer els nostres adolescents als centres educatius. El mateix passa amb els claustres de docents; quan es cuiden les relacions i aquestes són la base d'un projecte educatiu, els docents estan preparats per donar el millor de si mateixos. L'espai de seguretat i respecte també hi ha de ser per a ells.

L'any 2017 vaig tenir l'oportunitat de participar en la creació d'un centre d'ESO a la població de Palau-solità i Plegamans amb un projecte educatiu construït des de zero. Tot allò que he après, i en el qual hi crec fermament, es fa realitat, amb totes les oportunitats i també amb totes les seves dificultats.

Quan vam començar a treballar en el projecte del centre, el nostre objectiu principal era definir com volíem viure en el centre, com volíem relacionar-nos entre nosaltres, com abordàriem els conflictes que esdevindrien cada dia, entre els alumnes, amb els alumnes i els docents, entre docents i, en definitiva, entre tots els membres de la comunitat educativa. Així va ser com vam començar redactant el nostre *projecte de convivència*. Després de 7 anys l'hem actualitzat, però continua vigent tota la seva filosofia que és la nostra filosofia de centre i que compartim amb els nostres docents quan arriben a Can Periquet. Per a nosaltres és tan important explicar i compartir com treballem al centre, de forma

globalitzada, competencial, sense llibres de text... com explicar i acompanyar en el nostre model de convivència. Quan un docent arriba al nostre centre i portem a terme el pla d'acollida, rep com a mostra de benvinguda una petita pilota (l'objecte de paraula) i una targeta amb les preguntes de l'escolta restaurativa. Li estem dient “*sigues benvingut a un institut restauratiu*”, t'acompanyarem i t'ajudarem.

## L'enfocament restauratiu global (ERG)

Sovint m'agrada fer un exercici de memòria, no per enyorança, sinó per adonar-me com ha canviat tot el que envolta el nostre sistema educatiu. Després de 30 anys en el món de l'educació em sento legitimada per fer-ho. Els docents ens devem als nostres nois i noies, ells són els que donen sentit i significat a la nostra feina. Els adolescents de fa 20 anys no són els adolescents d'ara, la societat que els envolta, les noves tecnologies, les xarxes socials, els models familiars actuals, i no ens oblidem de la pandèmia, han posat davant nostra una generació amb unes necessitats diferents. Se'm fa difícil i estrany pensar que podem educar de la mateixa manera quan el subjecte a educar ha canviat tant.

Per què l'ERG? Perquè dona resposta a les necessitats dels nostres adolescents en l'àmbit emocional, de valors, de respecte, de sentit de pertinença, perquè explora sentiments, pensaments i sobretot ajuda a responsabilitzar-se dels seus actes, fugint del sentiment de culpa.

Superar el model punitiu i sancionador no és fàcil, demana un canvi de mirada, de paradigma. Es continua pensant que el càstig i la metodologia acció-reacció són una solució als conflictes dels nostres centres educatius on, quan un alumne fa una acció, aquesta ha de tenir una conseqüència. Aquesta frase l'he escoltat sovint en docents en formacions que he fet. Molts d'ells consideren que l'objectiu és controlar la conducta i, potser, aquí està la clau per pensar per què costa tant aquest canvi, quines són les reticències que tenen; cal explorar-les, detectar-les i buscar mecanismes per superar-les. Potser encara pensem que el docent ho ha de controlar tot, ho ha de resoldre tot i, sobretot, té a veure amb el significat de la paraula *autoritat*.

En el nostre centre no hi ha un decàleg de conductes lleus, greus ni tampoc un document, sovint anomenat *parte*. Això no vol dir que no fem res, que deixem que els conflictes es resolguin sols. Si féssim això estaríem parlant de negligència.

L'ERG posa els seus fonaments en tota la part proventiva que, per a nosaltres a Can Periquet, és la que dota als nostres alumnes i també als nostres docents d'eines i recursos per a poder després resoldre els conflictes de forma positiva.

Amb els nostres docents treballem, en claustre i en píndoles de formació, la millora constant en el nostre acompanyament als alumnes i tenim clar quin és el camí que volem seguir i, evidentment, en moments de “feblesa” tenim present la nostra *finestra relacional* que ens recorda cap a on hem d'anar. Volem estar en el model restauratiu.



Imatge 1. Finestra relacional.

## Com treballem a Can Periquet?

Quan entreu al nostre institut trobareu els 5 principis restauratius del model de Belinda Hopkins (2011) a l'entrada, al hall, amb unes il·lustracions fetes per alumnes, i també els trobareu a les aules del centre en un treball fet des de la tutoria de grup. Aquests principis ens diuen com volem viure dins el centre i què volem que passi quan hi ha un conflicte:

**Principi 1:** Explica que tothom té una perspectiva única i valuosa i, per tant, totes les parts han de ser escoltades.

**Principi 2:** Els pensaments que tenim influeixen en les nostres emocions i en els nostres sentiments i, per tant, en les accions que fem. Les hem d'explorar i identificar.

**Principi 3:** Les accions que fem afecten les persones que tenim al nostre voltant i, per tant, les hem d'identificar i també hem de saber com els han afectat.

**Principi 4:** Quan les nostres necessitats estan cobertes podem donar el millor de nosaltres, per tant, per resoldre un conflicte cal preguntar a les persones afectades què necessiten.

**Principi 5:** Les persones afectades en una situació o conflicte són les millors posicionades per donar-hi resposta i per treballar de forma cooperativa en trobar una solució.

Aquests 5 principis estan relacionats i donen sentit a les preguntes que fem quan hi ha un conflicte i que, més endavant, explicaré.

## Pràctiques proventives a l'Institut Can Periquet

Les pràctiques restauratives més importants per a nosaltres i en les quals posem molt esforç perquè creiem que són les que empoderen als nostres alumnes i els donen totes les eines i habilitats, són les pràctiques proventives que, a més, fan una tasca de prevenció. Quan un alumne té les eines suficients, que va adquirint des que entra a 1r de l'ESO fins a 4t, estarà preparat per afrontar un conflicte, per demanar ajuda a un company o docent, per verbalitzar què està passant i poder manifestar quins són els seus sentiments i què necessita.

La primera eina proactiva és el cercle:

**Els cercles:** la metodologia del cercle la fem servir a les hores de tutoria grupal, que en el nostre horari té una preferència i un gran valor, i per això està posada a les 8 h del matí un dia entre setmana, dimarts o dimecres, i no a darreres hores del dia, quan els nostres alumnes ja estan cansats, ni tampoc un divendres, darrer dia de la setmana. Aquesta eina també la utilitzem en un espai setmanal que anomenem *assemblea* i també, sovint, en els nostres àmbits d'aprenentatge, projectes globalitzats o àmbits instrumentals, de manera més informal.

M'agrada parlar del *poder del cercle*, ja que per nosaltres és un espai:

- D'escolta i respecte per les opinions de tots
- De coneixement mutu: sabem de tots nosaltres inclòs del docent
- Per donar veu a tothom, fins i tot a les veus més silencioses
- De pertinença al grup i d'inclusió
- D'empoderament del grup per gestionar els seus conflictes
- De confiança i seguretat
- D'aprenentatge

### Com fem els cercles?

A 1r de l'ESO, quan els nostres alumnes arriben al centre per primera vegada i fem el primer cercle, de molts que faran durantels 4 anys que estan al centre, els presentem l'objecte de paraula que és una pilota petita, tova, de goma. Els expliquem que l'objecte té el poder de la paraula i hem d'aprendre a respectar-la. Qui té l'objecte pot parlar i la resta treballen una habilitatf orça difícil que també s'entrena, que és *l'escolta*. Les parts del cercle són:

- Ronda d'inici amb una pregunta ràpida que serveix per iniciar el cercle i poder escoltar la veu de tots els alumnes: Quin és el teu plat preferit? Què heu feta quest cap de setmana? Quin animal us agrada més?... Sovint, en funció del grup i l'edat, podem definir altres preguntes com: A què teniu por? Què us agradaria canviar de la vostra manera de ser o fer? quina és la qualitat que més valoreu dels vostres amics?

- Activitat de barreja: aquesta part és molt important, ja que els alumnes, quan fan el cercle, igual que els adults, tendeixen a posar-se amb els seusamics i el cercle és un espai de coneixement i també de relacions. L'activitat de barreja es tracta d'un



petit joc (dura 1') en el qual pensem una consigna que faci canviar els alumnes del seu lloc i seure en un altre. L'activitat l'anomenem "bufar el vent": bufa el vent per tots aquells que portin una peça de roba negra, tinguin un gos a casa seva, els agradi la pizza...

- Activitat principal: aquesta activitat està programada dins el nostre Pla d'Acció Tutorial (PAT) i preparada pelst utors de grup. Qualsevol activitat es pot fer amb la dinàmica del cercle. Acostumem, dins del mateix cercle, a fer parelles o petits grups de treball.

- Posada en comú dins del cercle: escoltem les opinions de tots.

- Ronda de tancament: donem molta importància a aquesta part i, per això, malgrat que l'activitat central no s'hagi pogut acabar, sempre fem la ronda de tancament on preguntem què ens emportem de la sessió que acabem de fer, què ens ha agradat més, o què volem compartir.

La figura del cercle apropa els alumnes i també al docent que acompanya el cercle. És per això que el tutor de grup crea vincles i lligams amb els seus alumnes. De la mateixa manera, quan un docent de qualsevol àmbit vol parlar amb els seus alumnes, pot ser perquè la classe no acaba de funcionar i no hi ha un bon clima per aprendre o pot ser perquè estan nerviosos per algun motiu o circumstància, i els hi demana fer un cercle, en aquest moment s'apropa a ells, es posa al seu mateix nivell i l'espai que tria és un espai de confiança i seguretat per poder manifestar també com se sent ell, què necessita i també què espera dels seus alumnes. Per fer aquestes tasques, els nostres docents han d'estar capacitats i fugir del rol o posició de superioritat i també d'una malentesa autoritat.

Els cercles en l'espai de tutoria també tenen com a objectiu resoldre els conflictes que afecten el grup-classe. Aquest espai serveix per explorar el conflicte, escoltar les veus de tots els alumnes i cercar, entre tots una solució. La pregunta que fem sempre és: *què podem fer per millorar aquesta situació? a què ens comprometem, individualment i com a grup?* Des d'aquí treballem les faltes de respecte, la diferència entre tots nosaltres segons les nostres capacitats, la nostra manera de ser, el nostre país d'origen i també abordem casos d'alumnes que se senten sols i els costa forma part del grup, sigui per les seves dificultats o pel comportament del grup en si mateix; estem parlant d'aïllament i també de maltractament entre iguals. Aquest és per nosaltres, el poder d'aquesta eina proactiva i preventiva que té com a objectiu final cuidar, i reparar les relacions.

### ***El llenguatge no violent (llenguatge restauratiu).***

El llenguatge que utilitzem els docents amb els nostres alumnes és un element clau per l'aprenentatge. Les nostres actuacions i les respostes que donem davant les situacions que poden suposar un conflicte, han de ser un model per a ells. És cert que en el dia a dia a les aules els conflictes hi són presents i, sovint, en alguns grups, aconseguir un bon clima es fa difícil. El llenguatge que fa servir l'adult s'ha de treballar i també practicar. Ens referim a frases que podem acompanyar les accions que fan els nostres alumnes i que afecten el seu comportament. És un llenguatge que segueix un patró que jutja, amenaça, utilitza la ironia i mostra autoritat i ordres. Parlem de frases com: *fes la feina que t'he dit, no*

*molestis als companys, sempre fas el mateix, si no cal·leu us quedareu sense pati, si no feu la feina aquí l'haureu de fer a casa, para de parlar tota l'estona*, etc. És cert que sovint, el docent se sent desbordat per la situació de l'aula, però també és cert que aquestes frases no modifiquen la conducta ni el comportament dels alumnes, tot el contrari creen tensió i no millora l'actitud, es crea un efecte rebot i l'aula deixa de ser un espai d'aprenentatge i de seguretat. Deixa de ser una aula restaurativa on les relacions importen.

El llenguatge no violent és un llenguatge que parla des del jo, amb missatges en primera persona i que manifesta la necessitat del docent. La resposta a les accions dels nostres nois i noies en la immediatesa de l'aula demana al docent fer-ho des de la calma, sovint en un petit espai de privadesa (foral'aula), potser a cau d'orella, en veu baixa.

Les frases que podem utilitzar amb els nostres alumnes segueixen un patró o model senzill: *Veig que* (descriu el comportament), *em pregunto què passa* i què *necessites per poder continuar treballant*. Sovint la frase que utilitza el docent pot anar acompanyada d'una petició: *necessitaria que...*

Després d'aquests anys d'experiència puc assegurar que la resposta d'un adolescent, davant un comportament o acció que ell sap que no ha estat correcte si el docent que s'apropa a ell utilitza aquest llenguatge, és sorprenent. Ell espera que el docent el renyí, reprovi la seva conducta, el faci fora de la classe, el castigui... i, per tant, el sol fet d'adreçar-se a ell amb un llenguatge diferent canvia la seva actitud. M'agrada explicar que els nostres nois i noies agraeixen aquest llenguatge i aprenen a distingir entre el docent que l'utilitza i el que no, i manifesten que no els agrada algú que els parla amb bironia, que els amenaça o que fa servir el càstig com a eina per aconseguir un bon clima de treball a l'aula.

### **La nostra tutoria personalitzada: l'acompanyament a l'alumnat.**

Aquest apartat no explica una pràctica de l'ERG, però forma part de tot aquest vessant preventiu que he explicat i que, a l'Institut Can Periquet, considerem un punt fort, i que té molt a veure amb tota la mirada restaurativa i en l'objectiu final que és cuidar les relacions entre alumnes i docents.

La tutoria personalitzada, a la qual sovint li diem individual, és un acompanyament que fem els docents del centre als nostres alumnes. Tot el claustre, inclosos els membres de l'equip directiu (en una ràtio menor), tenim cura i acompanyament tant en el seu aprenentatge curricular i acadèmic com del seu desenvolupament personal. Aquesta tutoria s'exerceix en un espai dual que tenim i que anomenem el Gust per la Lectura (de dilluns a dijous, mitja hora després del pati), i que també es pot dur a terme en espais que el docent tingui dins l'horari lectiu. L'acompanyament i cura de l'alumne inclou també el de les seves famílies que tenen com a referent aquesta figura. De la mateixa manera l'alumne sap a qui ha de recórrer en cas de necessitat per un conflicte que ha tingut amb un company, amb un docent, amb la família, etc.

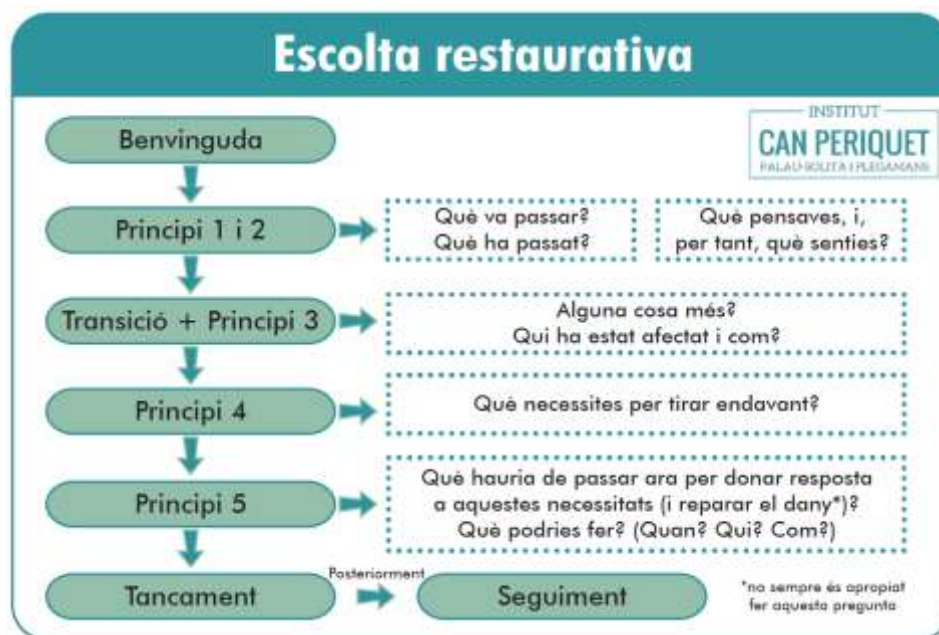
En el moment en què estem actualment amb els nostres adolescents, després d'una pandèmia, amb la detecció cada vegada més gran de problemes de salut mental (autoestima, lesions, trastorns alimentaris, problemes relacionats amb el dormir, etc.), de

salut social (poques relacions humanes substituïdes sovint per relacions a les xarxes, molt temps sols davant les pantalles, etc.) l'acompanyament emocional és cada vegada més necessari. Aquesta tasca que fem els docents del nostre centre, més enllà de la nostra matèria, del nostre àmbit, és per a nosaltres fonamental i ens permet establir una relació afectiva amb l'alumne més enllà de l'espai de l'aula.

### Pràctiques responsives.

Són les eines que utilitzem a l'institut per resoldre els conflictes que esdevenen dins del centre i sovint també fora perquè el pensament que el què passa fora del centre, al carrer, el cap de setmana, no té veure amb nosaltres és erroni, i l'experiència així ens ho demostra. Tot el que passa fora del centre afecta les relacions entre els nostres alumnes que, en arribar s'hauran de trobar i sovint esperen *solucionar-ho a la seva manera*. Per tant, tot el que els afecta a ells, també ens afecta a nosaltres.

Per resoldre els conflictes més informals, com pot ser una falta de respecte d'un alumne a un altre dins l'aula, una discussió d'uns companys que estan treballant en un projecte, una discussió al pati mentre juguen a futbol, etc., com per resoldre conflictes més formals com una baralla a l'aula, una baralla a l'hora del pati, un alumne que manifesta que hi ha algun company que el molesta sovint (li fa bromes que no li agraden), utilitzem les preguntes de l'*escolta restaurativa*. Aquestes 5 preguntes que fem estan relacionades i lligades als 5 principis restauratius que he explicat a l'inici de l'article.



Imatge 2. L'escolta restaurativa.

Les preguntes acompanyen un procés que té com a objectiu final restaurar les relacions i que tenen en compte:

- El punt de vista de totes les parts.
- Els pensaments, sentiments i emocions.



- Les persones que s'han vist afectades en el conflicte i com ho han estat.
- Les *necessitats* que han d'estar cobertes per tirar endavant.
- Donar resposta a aquestes necessitats: com i quan.

El procés de l'escolta restaurativa demana un espai de calma per això sovint no es pot realitzar després del conflicte i és important tenir presents algunes condicions que s'han de donar:

- Un treball previ amb cadascuna de les parts per assegurar-nos que es responsabilitzen i reconeixen (no culpabilitzen) les seves accions o comportaments.
- Una voluntat de voler treballar cooperativament per trobar una solució i reparar el dany.
- La voluntat també de trobar-se amb l'altra part.
- El paper del docent és d'*acompanyament en el procés*, d'escolta i de conduir les preguntes que, per elles mateixes, doten de sentit tot el procés restauratiu.

Resoldre els conflictes del centre de forma restaurativa implica un treball del docent més enllà de la preparació de les seves classes i de la seva matèria. En el nostre cas, tot el professorat està format i, per tant, capacitat per a poder conduir aquests processos en els conflictes del dia a dia. Aquesta mirada fuig de la concepció que, els conflictes els ha de resoldre una persona externa, com pot ser el tutor de grup o el cap d'estudis d'un centre, aliens al que ha passat a l'aula. Nosaltres entenem que el docent que està a l'aula o al pati és el millor posicionat per *treballar el conflicte* i aquí es posa de manifest com ha de canviar l'estructura d'un centre perquè això es produeixi. Fins i tot penso sovint que, mentre hi hagi una figura, fins i tot la figura del mediador, aquest s'haurà de responsabilitzar dels conflictes del centre i nosaltres pensem que aquesta responsabilitat ha de ser compartida per tots els docents del claustre i formar part de la nostra tasca dins d'un centre educatiu. Acompanyem en l'aprenentatge del currículum i també acompanyem en l'aprenentatge dels errors de comportament que fan cada dia els nostres adolescents.

Les preguntes de l'*escolta restaurativa* poden acompanyar cercles per resoldre conflictes on hi intervinguin més de 2 alumnes. En aquest cas, la preparació suposa atendre cadascuna de les persones per poder preparar una trobada conjunta, amb l'objectiu de trobar una solució i reparar la relació entre les persones.

Quan parlem de conflictes greus (agressió física, assetjament, etc.) cal seguir els protocols que determina el Departament d'Educació, però és cert que, sovint, es poden dur a terme processos restauratius paral·lels, sobretot tenint en compte que aquests nois continuaran al centre i fins i tot poden pertànyer al mateix grup o aula. En aquests casos tot el procés restauratiu ha d'estar conduït per una persona formada (més enllà d'una formació bàsica en ERG), per tal de garantir que es tindran en compte tots els factors i que el treball amb cadascuna de les parts, i fins i tot amb la família, serà molt curós.

## Dificultats

Quan expliquem com treballem a Can Periquet ens agrada dir que, en el camí que hem fet i continuem fent, trobem dificultats, mancances i que també tenim els nostres moments de feblesa. Dur a terme totes aquestes pràctiques ha suposat una organització horària en funció del projecte de convivència i també del projecte pedagògic, una implicació de tot el professorat, i una convicció que els conflictes s'han de treballar perquè si no acaben tornant a aparèixer i sovint en major escala.

Moltes de les dificultats són causades pel mateix sistema; horaris lectius carregats de docència, plantilles insuficients per poder abordar les necessitats dels nostres nois i noies i per poder fer aquest acompanyament emocional del qual ens sentim orgullosos, però que també comporta un gran desgast dels docents.

Ens manca temps per poder treballar els conflictes de forma tranquil·la, processal, rigorosa i per poder garantir l'objectiu final de tot procés restauratiu.

L'altre pilar fonamental és la formació dels nostres docents i també ho hauria de ser de tots els membres de la comunitat educativa. Aquesta responsabilitat és del Departament d'Educació davant l'aposta que ha fet per implementar l'ERG com a model de convivència.

Però malgrat tot això, nosaltres continuem apostant per l'ERG, perquè no ens oblidem mai del camí, del nostre camí, de la nostra finestra relacional que ens recorda que volem ser persones, docents restauratius.

## Evidències

Sovint se'ns demana quins indicadors tenim per a saber que aquest model de convivència *funciona* i si el nombre de conflictes és menor. La resposta és que el nombre de conflictes o incidències en cap cas pot ser una evidència, ja que els conflictes són naturals i en el nostre cas, per la nostra manera de treballar (en grups cooperatius moltes hores setmanals) es produeixen contínuament. L'evidència esdevé en el treball d'aquests conflictes i en la manera de resoldre'ls. La majoria d'ells estan enregistrats en un document que els alumnes responen i que forma part del procés restauratiu perquè segueix el model de les preguntes de *l'escolta restaurativa*.

Els nostres alumnes i els nostres docents des que entren al centre aprenen aquesta manera de fer i de ser durant els anys que estan a Can Periquet i, per tant, ho incorporen com una manera de fer natural, només quan ho comparen amb altres centres prenen consciència de la diferència. Fer un cercle i saber que quan hi hagi un conflicte el que s'espera d'ells és que en parlin i trobin una solució és un dels aprenentatges més significatius i valuosos per a nosaltres, i que sabem que, quan surtin d'aquí, seran competents emocionalment.

L'evidència més significativa de tot aprenentatge esdevé quan l'alumne és capaç d'explicar-ho als altres, quan hi ha una transferència. Els nostres alumnes expliquen a altres joves que venen al nostre centre com treballem els conflictes i també són capaços d'explicar-ho, de forma natural, a les famílies el dia de la jornada de portes obertes. Aquí tenim l'indicador més important per saber si, aquest model de convivència, com ens pregunten sovint, *funciona*.

## Reflexions

La mirada restaurativa va més enllà de la nostra tasca com a docents. El model de l'ERG és un model de vida, una manera d'entendre les relacions. Quina paradoxa més gran quan pensem com ens relacionem amb les persones del nostre voltant a les quals no castiguem quan fan una conducta errònia, no ho fem amb els nostres amics, familiars, parelles, etc. Però si que pensem que ho podem fer amb els nostres alumnes; que quan ns'equivoquen en el seu comportament (cosa que faran cada dia) han de rebre una reacció immediata, un càstig, una conseqüència. En aquesta resposta em pregunto quin aprenentatge hi ha? Cap.

Què volem dels nostres joves d'avui en dia? que siguin obedients a les nostres ordres? que acceptin tot el que els diem? O volem que tinguin capacitat per pensar per ells mateixos, per manifestar els seus desacords, per explorar els seus sentiments i les seves necessitats, per responsabilitzar-se de les seves accions i, per tant, del seu propi aprenentatge. Esperem també que es converteixin en bons ciutadans, que desenvolupin habilitats, que aprenguin a ser afectuosos, empàtics i empoderats per afrontar tots els reptes que els esperen.

Si estem preparats per abordar canvis importants en el nostre sistema educatiu hem de començar a pensar com volem viure i conviure, per després poder construir la resta de l'aprenentatge.

## Conclusions

Incorporar les pràctiques restauratives en el dia a dia de les aules i, en general, en la cultura escolar i en tota la comunitat educativa, és una aposta que ha de néixer dels equips directius del centre que han de ser els motors i impulsors de canvi, amb el suport i el compromís de tot el claustre de docents. Aquest ADN restauratiu demana compromís i un aposta molt gran des dels centres educatius on es produeix gran part de l'aprenentatge emocional i personal, de valors, actituds, aptituds i habilitats que donaran els seus fruits quan surtin, més enllà de les aules, en el món universitari, laboral, i com futurs ciutadans del segle XXI.

Innovar educativament suposa també humanitzar i l'ERG promou desenvolupar aquesta cultura de pau en l'àmbit escolar, i dona resposta a les necessitats actuals i futures dels nostres joves.

A Can Periquet ens agrada treballar el sentiment de pertinença al centre i a la comunitat educativa que formem. Un alumne del nostre institut se sent escoltat, sent que forma part de la seva comunitat i que és protagonista del seu camí educatiu. Sap i sent que si té un problema o un conflicte serà atès i escoltat i això ens assegura que, mentre sigui amb nosaltres, no abandonarà l'etapa educativa obligatòria, no hi haurà abandonament escolar.

M'agradaria acabar aquest article amb una frase de Martin Luther King extreta del seu discurs del 28 d'agost de 1963 que diu: *“Hem après a volar com els ocells, a nedar com els peixos, però no hem après a viure com humans”*. M'agradaria respondre-li que estem en el camí. Que nosaltres els docents, les famílies i també les institucions tenim l'obligació d'esforçar-nos per fer dels nostres centres educatius uns espais per viure i conviure desenvolupant la cultura de la pau.



**Imatge 3.** El cercle.

## Referències Bibliogràfiques

Hopkins B. (2011). *“The Restorative classroom. Using Restorative Approaches to Foster Effective Learning”*. London. Optimus Education.